



Generalitat de Catalunya  
Departament d'Agricultura,  
Ramaderia, Pesca i Alimentació  
**Secretaria General**  
Gabinet Tècnic  
Servei d'Estadística i Preus Agroalimentaris

## ESTUDI DEL SECTOR BOVÍ DE LLET

# DADES CONJUNTURALS DEL SECTOR BOVÍ LLETER A CATALUNYA

## DOCUMENT TÈCNIC MENSUAL, ANY 2020

Darrera actualització: 6 d'octubre de 2020

Número de document: 31 (edició 4/2020)

### **Autors per encàrrec del DARP:**

**Jordi Maynegre Santaulària**

**Moisés Nogué Ribas**

**Gestrum Integral, SLP**

**[jmaynegre@remugants.cat](mailto:jmaynegre@remugants.cat)**

### **Amb la col·laboració de:**

**Servei d'Estadística i Preus Agroalimentaris. Gabinet Tècnic (DARP)**

**Servei d'Ordenació Ramadera (DARP)**

**Laboratori Interprofessional Lleter de Catalunya (ALLIC)**

## Índex del document

Índex del document .....	2
Introducció i nota informativa .....	5
Resum del sector boví lleter a Catalunya.....	5
Taula resum actualitzada de dades bàsiques del sector boví lleter a Catalunya .....	7
Resum i anàlisi comarcal, provincial i global de les explotacions de vaques de llet a Catalunya durant el darrer mes disponible.....	10
Resum i anàlisi comarcal, provincial i global de la producció de llet de vaca a Catalunya durant el darrer mes disponible.....	11
Resum i anàlisi comarcal, provincial i global de les explotacions de vaques de llet a Catalunya, per estrats de nombre de vaques, durant el darrer mes disponible .....	12
Resum i anàlisi comarcal, provincial i global dels productors de llet de vaca a Catalunya, per estrats de producció de llet (litres/mes), durant el darrer mes disponible .....	13
<b>1. Estructura del sector productor .....</b>	<b>14</b>
1.1 Explotacions en actiu o ramaders amb lliuraments de llet, any 2020 (taula 1) .....	14
1.2 Reproductores amb aptitud de llet (caps), any 2020 (taula 2).....	15
1.3 Vedelles de reposició amb aptitud de llet (>12 mesos i <24 mesos) (caps), any 2020 (taula 3).....	16
1.4 Vedelles de reposició amb aptitud de llet (>42 dies i <24 mesos) (caps), any 2020 (taula 4).....	17
<b>2. Producció, rendiments i qualitat de la llet.....</b>	<b>18</b>
2.1 Lliuraments de llet (tones), any 2020 (taula 5).....	18
2.2 Ramaders amb lliuraments de llet, any 2020 (taula 6).....	19
2.3 Estimació de lliuraments mensuals de llet per lliurador (litres), any 2020 (taula 7).....	19
2.4 Estimació de lliuraments diaris de llet per lliurador (litres), any 2020 (taula 8) .....	19
2.5 Estimació de les vaques presents per lliurador, any 2020 (taula 9) .....	20
2.6 Estimació de la producció per vaca present i dia (litres), any 2020 (taula 10).....	20
2.7 Rendiment lleter (kg/vaca present i any) (taula 11).....	22
2.8 Qualitat de la llet a Catalunya, any 2020 (taula 12) .....	23
2.9 Resum de dades destacades del control lleter oficial a Catalunya (taula 13) .....	24
2.10 Simulació del possible estrès tèrmic de la vaca de llet a Catalunya.....	25
2.10.1 Principals resultats absoluts (taula 14) .....	25
2.10.2 Principals resultats relatius, expressats en percentatge (taula 15).....	26
<b>3. Preus percebuts i pagats.....</b>	<b>28</b>
3.1 Preu percebut de la llet en origen (bàsicament contractes de subministrament, €/1.000 litres), any 2020, sense estandarditzar (taula 16).....	28
3.2 Preu percebut de la llet en origen (diferents zones o països, €/1.000 litres), any 2020, sense estandarditzar (taula 17) i estandarditzat (taula 18).....	29
3.3 Preu mensual percebut de la llet <i>spot</i> en origen (preu segons oferta i demanda immediata o mercat lliure, €/1.000 litres), any 2020 (taula 19) .....	31

3.4 Preus mensuals de les principals <i>commodities</i> del sector lacti (€/tona), any 2020 (taula 20).....	32
3.5 Altres preus percebuts i pagats a Catalunya, any 2020 (taules 21, 22 i 23).....	33
<b>4. Gestió econòmica</b> .....	<b>35</b>
4.1 Resultats econòmics històrics anuals mitjans a Catalunya (ct. €/l ) (taula 24).....	35
4.2 Resultats econòmics del darrer exercici tancat a Catalunya (any 2018) (ct. €/l), per estrats de producció (en milers de litres) (taula 25) .....	36
4.3 Estimació/simulació mensual de resultats econòmics a Catalunya per a l'exercici 2020 (ct. €/l) (taula 26)	37
4.4 Resultats econòmics històrics anuals mitjans del grup de gestió europeu EDF (ct. €/l 4% tg) (taula 27).....	38
<b>5. La indústria lletera a Catalunya</b> .....	<b>39</b>
5.1 Compradors amb llet declarada a Catalunya, any 2020 (taula 28) .....	39
5.2 Indústries de fabricació de productes lactis registrades segons activitat, any 2020 (taula 29) .....	39
5.3 Anàlisi financera històrica de la indústria lletera a Catalunya i Espanya.....	40
5.3.1 Resultats de la indústria lletera a Catalunya (dades mitjanes) (taula 30) .....	40
5.3.2 Resultats de la indústria lletera a Catalunya (dades medianes) (taula 31).....	40
5.3.3 Resultats de la indústria lletera a Espanya (dades mitjanes) (taula 32) .....	41
5.3.4 Resultats de la indústria lletera a Espanya (dades medianes) (taula 33).....	41
5.4 Estadística estructural de les empreses de fabricació de productes lactis a Catalunya.....	42
5.4.1 Principals dades econòmiques (taula 34) .....	42
5.4.2 Destinació geogràfica de les vendes (taula 35) .....	43
5.4.3 Procedència geogràfica de les compres (taula 36).....	43
5.4.4 Principals macromagnituds (taula 37).....	43
5.4.5 Indicadors per a l'anàlisi de les empreses amb assalariats (taula 38) .....	44
<b>6. Consum de llet i derivats a Catalunya</b> .....	<b>45</b>
6.1 Consums anuals (històric) i mensuals, any 2020 (taules 39 i 40) .....	45
6.2 Preus mitjans pagats anuals (històric) i mensuals, any 2020 (taules 41 i 42) .....	46
6.3 Despesa mitjana anual (històric) i mensual, any 2020 (taules 43 i 44) .....	47
<b>7. Comerç exterior de llet i productes lactis de Catalunya (any 2020)</b> .....	<b>48</b>
7.1 Exportacions de Catalunya en volum (tones) i en valor (milers d'euros), mensual i anual, i en percentatge acumulat (%) (taules 45, 46 i 47).....	48
7.2 Exportacions de Catalunya segons rànquing de països en volum (tones) i en valor (milers d'euros) (taules 48 i 49).....	50
7.3 Importacions de Catalunya en volum (tones) i en valor (milers d'euros), mensual i anual, i en percentatge acumulat (%) (taules 50, 51 i 52).....	51
7.4 Importacions de Catalunya segons rànquing de països en volum (tones) i en valor (milers d'euros) (taules 53 i 54).....	53
7.5 Balança comercial de Catalunya, ròssec en volum (tones) i en valor (milers d'euros), mensual i anual (taules 55 i 56).....	54
7.6 Balança comercial de Catalunya, taxa de cobertura del volum (%/tones) i del valor (%/euros), mensual i anual (taules 57 i 58) .....	56

7.7 Importacions de Catalunya de formatges i recuit en volum (tones) i en valor (milers d'euros), mensual i anual, i en percentatge acumulat (%) (taules 59, 60 i 61).....	58
7.8 Importacions de Catalunya de formatges i recuit segons rànquing de països en volum (tones) i en valor (milers d'euros) (taules 62 i 63).....	60
<b>Relació de sigles, fonts bibliogràfiques i localitzacions (segons l'ordre d'aparició a les taules).....</b>	<b>61</b>
<b>Notes metodològiques .....</b>	<b>64</b>

## Introducció i nota informativa

Aquest document tècnic pretén ser una eina útil i actualitzada que contribueixi a l'anàlisi del sector boví lleter a Catalunya per part dels diferents agents que el conformen (productors, transformadors i distribuïdors). Aquesta eina informativa neix fruit dels treballs desenvolupats en el marc del Pla d'acció del sector lacti català. La informació que tot seguit es detalla té com a finalitat principal assenyalar o detectar tendències. Com tota informació, les dades poden variar segons la font, el context de mercat, etc.; per tant, i en tots els casos, les fonts estan indicades. Totes les dades contingudes en aquest document poden ser objecte d'ajust o revisió en la mesura que així ho facin les fonts d'informació consultades o bé pròpies.

## Resum del sector boví lleter a Catalunya

### *Estructura del sector productor i producció, rendiments i qualitat de la llet*

---

Explotacions/lliuradors (març/abril 2020): el mes d'abril de 2020 acaba amb 453 explotacions i 428 productors, el 0,9 i 2,1% menys que al gener, respectivament.

Cens de bestiar (abril 2020): el cens total de vaques de llet manifesta una lleugera tendència a la baixa des de començaments d'any, concretament de l'1,8%, mentre que el de vedelles de reposició (futures vaques) s'incrementa significativament (3,0%).

Lliuraments de llet (abril 2020): els lliuraments acumulats fins el mes d'abril de 2020 són un 5,7% superiors als d'abril de 2019. Els lliuraments d'abril de 2020 són un 2,6% superiors als de març de 2019, i un 2,1% inferiors als de març de 2020..

Qualitat de la llet (abril 2020): la mitjana de qualitat nutritiva (greix i proteïna) de la llet, primer quadrimestre, oscil·la en valors semblants als de l'exercici anterior (2019); les variacions són tan sols del -0,5 i 0,1. Quant a la qualitat higiènica (RCS i bacteris), les diferències són més importants, 5,0 i 16,0%, respectivament. Cal remarcar que la qualitat mitjana de la llet, des d'un punt de vista nutritiu i higiènic, és excel·lent. Els valors mitjans de 2020 són: 3,69% greix i 3,27% proteïna (dades en % pes/pes), i 237 RCS i 27 bacteris (dades x1000/ml).

L'explotació mitjana de Catalunya en el que portem de 2020 (primer quadrimestre) presenta els valors següents: 180 vaques presents, 152.560 litres de llet mensuals lliurats, 5.044 litres de llet lliurats/dia i 28,0 litres de llet lliurats/vaca present i dia.

A partir de les dades d'explotacions existents del mes d'abril de 2020 i de lliuraments de llet també del mes d'abril de 2020, podem afirmar que l'estructura del sector productor està totalment polaritzada. Dues dades significatives per il·lustrar-ho: mentre el 50,3% de les explotacions tenen un cens inferior a les 100 vaques presents, solament el 7,3% dels productors (31 productors) produeixen el 43,4% de la llet de vaca de Catalunya. El 59,7% dels productors existents (255 productors) lliuren menys de 100.000 litres mensuals de llet, i el seu volum total lliurat solament representa el 17,3% del total. Totes aquestes dades fan entreveure que la reestructuració del sector, amb el model productiu actual majoritari (venda d'un volum de llet a un primer comprador, sense cap transformació), malauradament continuarà.

### *Preus percebuts i pagats*

---

Els preus percebuts durant el 2020 per la llet van a la baixa en els principals països productors europeus. A Catalunya, també s'observa aquesta tendència. El preu mitjà percebut a Catalunya el mes d'abril de 2020 (320,86 €/1.000 litres) és pràcticament idèntic al del mateix mes de l'any passat (0,4%). En el cas del preu mitjà a la UE (també d'abril 2020), 352,54 €/1.000 litres, també és molt semblant al de l'any passat, concretament un discret 0,3% inferior, en termes absoluts de preu. Quants als preus del primer semestre, també són molts semblants als del primer trimestre de l'any passat (Catalunya 0,1% i Europa 0,2%).

El preu percebut per la llet *spot* a origen a Catalunya durant el primer quadrimestre de 2020 és un 2,8% inferior al preu percebut per la llet amb contracte. El preu mitjà fins a març de 2020 és un 3,8% inferior al del mateix període de l'any passat. D'altra banda, la cotització de la llet *spot* a Itàlia s'ensorra ràpidament, no obstant, el preu mitjà (369,01 €/1.000 litres) continua sent un 17,3% superior al de Catalunya.

El preu de la mantega experimenta una tendència a la baixa a escala mundial, tot i que en els darrers mesos més atenuada i, fins i tot, amb certa recuperació a Oceania. Quant a la llet desnatada en pols, la tendència generalitzada en el preu des de començaments d'any és a la baixa. Tot i això, la mitjana aritmètica de cotitzacions mundials (gener-abril de 2020) de la mantega és un 19,3% inferior a la del mateix període de l'any passat, en el cas de la llet desnatada en pols és un 17,1% superior.

Les matèries primeres proteiques, com és el cas del tortó de soja (2,5% augment anual 2020) i de colza, disminueixen lleugerament de preu, i les energètiques (blat de moro i ordi) tenen comportaments un xic diferents, mentre el blat de moro, més o menys, es manté, l'ordi disminueix lleugerament.

### *Costos de producció*

---

L'exercici de 2018, darrer exercici tancat, ha esdevingut el sisè millor de la sèrie històrica (13 anys). Es mantenen les diferències entre estrats; així doncs, les explotacions de més dimensió productiva són les que obtenen, novament, els millors resultats econòmics.

La simulació de costos projectada al mes d'abril de 2020 estima que el llindar de rendibilitat (preu percebut per la llet necessari) se situaria en els 34,62 ct. €/litre (el preu percebut de març és de 32,07 ct. €/litre, és a dir, 25,34 €/1.000 litres inferior).

### *La indústria lletera a Catalunya*

---

El nombre d'indústries de fabricació de productes lactis es manté respecte al mes de març de 2020..

### *Consum*

---

Amb les dades de 2019 tancades, el consum de llet i derivats es troba força estancat, excepte en el cas de la llet líquida, que experimenta més volatilitat, especialment entre mesos càlids i freds. Cal destacar que durant els anys 2017 i 2018 s'ha trencat la tendència reiterada a la baixa en el consum de llet líquida.

Des de l'any 2006, i en termes globals, el consum de llet líquida a Catalunya ha caigut un 23,3% (de 74,83 a 60,70 kg/ha. i any) i el de iogurts un 4,5% (de 10,42 a 9,97 kg/ha. i any). En contraposició, el consum de formatges s'ha incrementat un 18,2% (de 6,89 a 8,42 kg/ha. i any) i el de mantega un 29,3% (de 0,26 a 0,37 kg/ha. i any; tot i que, quantitativament parlant, és poc).

### *Comerç exterior de llet i productes lactis de Catalunya*

---

En el transcurs de l'exercici de 2019, les exportacions van ser molt minses en relació amb les importacions, les dades definitives de 2019 són, en aquest sentit, contundents: per cada tona que s'exportà, s'importà 4,1 tones, i aquest diferencial encara és més evident en valor econòmic: així, per cada euro que s'ha cobrat en exportacions, se n'han pagat 5,0 en importacions. En resum, s'importa molta més quantitat i de més valor econòmic. En l'acumulat de 2020 (fins l'abril), aquests valors són 3,6 i 4,6, respectivament.

Si ens fixem en el mes d'abril de 2020 (darrer mes informat), el 67,9% de les importacions, en valor econòmic, corresponen a formatge i recuit. Alemanya i França destaquen com a origen de les importacions totals, amb un pes, en conjunt i en valor econòmic, del 52,3%. En resum, la balança comercial és totalment deficitària. Les importacions, bàsicament en forma de formatges, procedents d'Alemanya, França, Itàlia, els Països Baixos i Dinamarca (que en conjunt representen el 82,2% del total d'importacions i el 85,7% de les importacions de formatges, expressades en valor econòmic) continuen sent la tònica del comerç exterior.

En definitiva, el sector ha de treballar en la diversificació de la producció (el model tradicional basat en la llet líquida sembla estar esgotat), en la valoració de l'excel·lent producte de què disposem, nutritivament i higiènicament parlant, i en l'educació del consumidor, moltes vegades desinformat i excessivament influenciable per informacions poc contrastades. Caldria, doncs, fomentar el consum de llet i, especialment, el de productes lactis de qualitat i de proximitat (especialment els formatges i derivats), és a dir, el quilòmetre zero.

## Taula resum actualitzada de dades bàsiques del sector boví lleter a Catalunya

Paràmetre	Font	Dada	Actualització	Variació (%) mes o any anterior
<b>Estructura del sector productor a Catalunya</b>				
Explotacions lleteres en actiu (nombre)	DARP, SOR	453	Abril 2020	0,4
Ramaders amb lliuraments (nombre)	FEGA	428	Abril 2020	-1,2
Reproductores amb aptitud de llet (caps)	DARP, SOR	76.802	Abril 2020	-0,2
Vedelles de reposició amb aptitud de llet (>12 mesos i <24 mesos) (caps)	DARP, SOR	19.282	Abril 2020	3,2
Vedelles de reposició amb aptitud de llet (>42 dies i <24 mesos) (caps)	DARP, SOR	47.452	Abril 2020	1,2
<b>Producció, rendiments i qualitat de la llet a Catalunya</b>				
Lliuraments acumulats de llet durant l'any (tones)	DARP i FEGA	269.941	Any 2020, fins abril	34,7
Lliuraments mensuals de llet estimats per lliurador (litres)	Càlcul	158.124	Abril 2020	-1,4
Lliuraments diaris de llet estimats per lliurador (litres)	Càlcul	5.271	Abril 2020	1,8
Vaques presents estimades per lliurador	Càlcul	180	Abril 2020	0,6
Producció de llet diària estimada per vaca present (litres)	Càlcul	29,3	Abril 2020	1,3
Rendiment lleter (kg/vaca present i any)	DARP, OLC	9.823	Any 2018	-3,0
Greix (% p/p)	ALLIC	3,63	Abril 2020	-0,5
Proteïna (% p/p)	ALLIC	3,23	Abril 2020	-0,9
Recòmpte de cèl·lules somàtiques (RCS, x1.000/ml)	ALLIC	228	Abril 2020	-3,8
Bacteris (x 1.000/ml)	ALLIC	29	Abril 2020	20,8
Urea (mg/l)	ALLIC	155	Abril 2020	-13,9
<b>Preus percebuts i pagats a Catalunya</b>				
Preu percebut de la llet en origen (€/1.000 l) (contracte)	DARP, OLC	320,86	Abril 2020	-1,0
Preu percebut de la llet <i>spot</i> en origen (€/1.000 l)	DARP, OLC	300,00	Abril 2020	-5,7
<b>Preus percebuts del bestiar en origen</b>				
Vedell descalostrat frisó (€/cap)	DARP, OLC	83	Abril 2020	-2,3
Vaca de desfer (classificació DO3, €/kg canal)	DARP, GT	2,52	Abril 2020	-6,2
<b>Preu de les matèries primeres rellevants en origen (€/t)</b>				
Blat de moro, gra	DARP, GT	183,5	Abril 2020	-0,4
Ordi, gra	DARP, GT	180,0	Abril 2020	-1,8
Soja, tortó 47% PB	DARP, GT	348,3	Abril 2020	2,9
Colza, tortó 00 34/36% PB	DARP, GT	315,0	Abril 2020	24,4
Alfals, fenificat qualitat estàndard	DARP, GT	190,0	Abril 2020	0,0
<b>Preus pagats per alguns inputs a Catalunya</b>				
Pinso/barreja per a vaques en lactació (€/t)	DARP, OLC	291,5	Abril 2020	3,3
Lactoreemplaçant (€/100 kg)	DARP, OLC	209,5	Abril 2020	-1,5
Palla de cereals (€/t)	DARP, OLC	77,0	Abril 2020	2,1
Gasoil agrícola B, venda directa (€/l)	MITECO	0,712	Abril 2020	-11,0
<b>Gestió econòmica a Catalunya</b>				
<b>Resultats històrics mitjans (ct. €/l)</b>				
Ingressos totals	DARP, OLC	40,31	Any 2018	-0,6
Costos variables	DARP, OLC	25,09	Any 2018	4,6
Marge brut	DARP, OLC	15,22	Any 2018	-8,1
Costos fixos	DARP, OLC	10,75	Any 2018	4,7
Marge net	DARP, OLC	4,47	Any 2018	-28,9

Paràmetre	Font	Dada	Actualització	Variació (%) mes o any anterior
Costos d'oportunitat	DARP, OLC	5,13	Any 2018	3,4
Benefici empresarial, inclòs el cost d'oportunitat	DARP, OLC	-0,66	Any 2018	149,6
Cost de producció, inclòs el cost d'oportunitat	DARP, OLC	40,97	Any 2018	4,5
Llindar de rendibilitat, inclòs el cost d'oportunitat	DARP, OLC	33,72	Any 2018	7,3
<b>Estimació mensual de resultats econòmics (ct. €/l)</b>				
Ingressos totals	DARP, OLC	39,37	Abril 2020	-1,2
Costos variables	DARP, OLC	26,03	Abril 2020	0,4
Marge brut	DARP, OLC	13,34	Abril 2020	-4,3
Costos fixos	DARP, OLC	10,75	Abril 2020	0,0
Marge net	DARP, OLC	2,59	Abril 2020	-18,7
Costos d'oportunitat	DARP, OLC	5,13	Abril 2020	0,0
Benefici empresarial, inclòs el cost d'oportunitat	DARP, OLC	-2,54	Abril 2020	-30,6
Cost de producció, inclòs el cost d'oportunitat	DARP, OLC	41,91	Abril 2020	0,2
Llindar de rendibilitat, inclòs el cost d'oportunitat	DARP, OLC	34,62	Abril 2020	0,8
<b>La Indústria lletera a Catalunya</b>				
Compradors amb llet declarada a Catalunya	FEGA	51	Abril 2020	-12,1
<b>Indústries de fabricació de productes lactis, registrades segons activitat</b>				
Centres de recollida i refrigeració de llet	DARP, RIAAC	4	Abril 2020	0,0
Elaboració d'altres productes lactis (flams, natilles i similars)	DARP, RIAAC	52	Abril 2020	0,0
Elaboració d'altres tipus de llets (evaporada, condensada i similars)	DARP, RIAAC	4	Abril 2020	0,0
Elaboració de begudes a base de llet	DARP, RIAAC	6	Abril 2020	0,0
Elaboració de formatges fosos	DARP, RIAAC	3	Abril 2020	0,0
Elaboració de formatges frescos	DARP, RIAAC	125	Abril 2020	0,0
Elaboració de formatges madurats	DARP, RIAAC	98	Abril 2020	0,0
Elaboració de gelats	DARP, RIAAC	22	Abril 2020	0,0
Elaboració de iogurts	DARP, RIAAC	78	Abril 2020	0,0
Elaboració de llet esterilitzada	DARP, RIAAC	3	Abril 2020	0,0
Elaboració de llet homogeneïtzada/tractada a altes temperatures (UHT)	DARP, RIAAC	5	Abril 2020	0,0
Elaboració de llet pasteuritzada	DARP, RIAAC	39	Abril 2020	0,0
Elaboració de mantega	DARP, RIAAC	6	Abril 2020	0,0
Elaboració de nata a partir de llet	DARP, RIAAC	13	Abril 2020	0,0
Manipulació de formatges (trossejat, filetejat i similars)	DARP, RIAAC	16	Abril 2020	0,0
Refrigeració i envasament de llet certificada crua	DARP, RIAAC	13	Abril 2020	0,0
Total	DARP, RIAAC	487	Abril 2020	0,0
<b>Consum de llet i derivats a Catalunya</b>				
<b>Anual</b>				
Llet líquida, tots els tipus (kg/habitant i any)	MAPA	60,70	Any 2019	-2,4
Iogurts, tots els tipus (kg/habitant i any)	MAPA	9,97	Any 2019	3,5
Formatges, tots els tipus (kg/habitant i any)	MAPA	8,42	Any 2019	3,6
Mantega, tots els tipus (kg/habitant i any)	MAPA	0,37	Any 2019	2,1
<b>Mensual, any 2019</b>				
Llet (kg/habitant i mes)	MAPA	6,16	Març 2020	14,6
Iogurts (kg/habitant i mes)	MAPA	1,01	Març 2020	12,3
Formatges (kg/habitant i mes)	MAPA	0,82	Març 2020	5,0
Mantega, tots els tipus (kg/habitant i mes)	MAPA	6,16	Març 2020	14,6



Paràmetre	Font	Dada	Actualització	Variació (%) mes o any anterior
<b>Comerç exterior de llet i productes lactis de Catalunya (any 2017)</b>				
<b>Balança comercial, ròssec en volum (tones)</b>				
Llet i nata, sense concentrar ni edulcorar	Datacomex	-5.827	Any 2020, fins abril	-29,9
Llet i nata, concentrada o edulcorada	Datacomex	1.352	Any 2020, fins abril	38,3
logurts i derivats	Datacomex	-10.304	Any 2020, fins abril	7,0
Mantega i derivats	Datacomex	-3.797	Any 2020, fins abril	-19,4
Formatge i mató	Datacomex	-35.026	Any 2020, fins abril	7,4
Altres	Datacomex	-5.859	Any 2020, fins abril	-5,0
Total	Datacomex	-59.461	Any 2020, fins abril	2,8
<b>Balança comercial, ròssec en valor (milers d'euros)</b>				
Llet i nata, sense concentrar ni edulcorar	Datacomex	-3.988	Any 2020, fins abril	-7,7
Llet i nata, concentrada o edulcorada	Datacomex	-5.291	Any 2020, fins abril	-111,8
logurts i derivats	Datacomex	-10.193	Any 2020, fins abril	12,3
Mantega i derivats	Datacomex	-15.043	Any 2020, fins abril	-1,5
Formatge i mató	Datacomex	-136.916	Any 2020, fins abril	-6,2
Altres	Datacomex	-8.457	Any 2020, fins abril	-16,3
Total	Datacomex	-179.888	Any 2020, fins abril	-6,6

## Resum i anàlisi comarcal, provincial i global de les explotacions de vaques de llet a Catalunya durant el darrer mes disponible

Mes d'actualització de les dades: **abril de 2020**

Font: elaborat a partir de les dades facilitades per DARP, SOR

Paràmetre	Explotacions (n)	Vaques (n)	Vaques/explotació (n)	Explotacions (%)	Vaques (%)
<i>Comarca</i>					
Alt Empordà	34	6.169	181	7,51	8,03
Alt Penedès	2	146	73	0,44	0,19
Alt Urgell	54	8.438	156	11,92	10,99
Bages	3	193	64	0,66	0,25
Baix Empordà	25	2.816	113	5,52	3,67
Baix Llobregat	2	360	180	0,44	0,47
Berguedà	17	2.146	126	3,75	2,79
Cerdanya	29	1.880	65	6,40	2,45
Garrotxa	23	2.569	112	5,08	3,34
Gironès	34	6.968	205	7,51	9,07
Maresme	9	1.141	127	1,99	1,49
Noguera	15	7.263	484	3,31	9,46
Osona	88	14.451	164	19,43	18,82
Pallars Jussà	3	417	139	0,66	0,54
Pla de l'Estany	18	2.286	127	3,97	2,98
Pla d'Urgell	15	4.589	306	3,31	5,98
Ripollès	7	257	37	1,55	0,33
Segrià	15	6.317	421	3,31	8,23
Selva	30	4.968	166	6,62	6,47
Vallès Oriental	27	3.264	121	5,96	4,25
Altres	3	164	55	0,66	0,21
<i>Província</i>					
Barcelona	148	21.701	147	32,67	28,26
Girona	185	27.218	147	40,84	35,44
Lleida	120	27.883	232	26,49	36,31
<i>Global</i>					
<b>Catalunya</b>	<b>453</b>	<b>76.802</b>	<b>170</b>	<b>100,00</b>	<b>100,00</b>

## Resum i anàlisi comarcal, provincial i global de la producció de llet de vaca a Catalunya durant el darrer mes disponible

Mes d'actualització de les dades: **abril de 2020**

Font: elaborat a partir de les dades facilitades per DARP, SOR

Paràmetre	Productors (n)	Anàlisi de la producció (litres)			Productors (%)	Producció (%)
		Total	Productor i mes	Productor i dia		
<i>Comarca</i>						
Comarca						
Alt Empordà	31	5.196.612	167.633	5.588	7,26	7,70
Alt Penedès	2	118.483	59.242	1.975	0,47	0,18
Alt Urgell	54	7.043.923	130.443	4.348	12,65	10,43
Bages	3	290.968	96.989	3.233	0,70	0,43
Baix Empordà	25	1.962.724	78.509	2.617	5,85	2,91
Baix Llobregat	2	246.814	123.407	4.114	0,47	0,37
Berguedà	18	1.721.821	95.657	3.189	4,22	2,55
Cerdanya	31	1.194.572	38.535	1.284	7,26	1,77
Garrotxa	17	1.833.940	107.879	3.596	3,98	2,72
Gironès	36	6.023.416	167.317	5.577	8,43	8,92
Maresme	9	841.787	93.532	3.118	2,11	1,25
Noguera	14	7.330.553	523.611	17.454	3,28	10,86
Osona	85	12.724.801	149.704	4.990	19,91	18,85
Pallars Jussà	2	284.738	142.369	4.746	0,47	0,42
Pla de l'Estany	16	2.762.607	172.663	5.755	3,75	4,09
Pla d'Urgell	14	4.277.164	305.512	10.184	3,28	6,33
Ripollès	4	119.372	29.843	995	0,94	0,18
Segrià	12	6.628.095	552.341	18.411	2,81	9,82
Selva	27	4.483.399	166.052	5.535	6,32	6,64
Vallès Oriental	23	2.322.997	101.000	3.367	5,39	3,44
<i>Província</i>						
Barcelona	142	18.267.671	128.646	4.288	33,26	27,06
Girona	171	23.125.240	135.235	4.508	40,05	34,25
Lleida	114	26.126.113	229.176	7.639	26,70	38,69
<i>Global</i>						
<b>Catalunya</b>	<b>427</b>	<b>67.519.024</b>	<b>158.124</b>	<b>5.271</b>	<b>100,00</b>	<b>100,00</b>

## Resum i anàlisi comarcal, provincial i global de les explotacions de vaques de llet a Catalunya, per estrats de nombre de vaques, durant el darrer mes disponible

Mes d'actualització de les dades: **abril de 2020**

Font: elaborat a partir de les dades facilitades per DARP, SOR

Paràmetre	<50 vaques	50-100 vaques	101-200 vaques	201-400 vaques	>400 vaques	Total
<i>Comarca</i>						
Alt Empordà	6	5	12	9	2	34
Alt Penedès	0	2	0	0	0	2
Alt Urgell	11	19	11	9	4	54
Bages	2	0	1	0	0	3
Baix Empordà	1	13	8	3	0	25
Baix Llobregat	0	0	1	1	0	2
Berguedà	6	5	5	0	1	17
Cerdanya	12	13	3	1	0	29
Garrotxa	10	2	7	4	0	23
Gironès	0	13	12	5	4	34
Maresme	0	4	4	1	0	9
Noguera	1	3	1	3	7	15
Osona	13	24	27	18	6	88
Pallars Jussà	2	0	0	1	0	3
Pla de l'Estany	7	4	5	1	1	18
Pla d'Urgell	3	2	4	3	3	15
Ripollès	5	2	0	0	0	7
Segrià	5	1	4	1	4	15
Selva	3	11	9	5	2	30
Vallès Oriental	3	12	9	1	2	27
Altres	1	2	0	0	0	3
<i>Explotacions per províncies i global (nombre)</i>						
Barcelona	24	47	47	21	9	148
Girona	35	57	56	28	9	185
Lleida	32	33	20	17	18	120
<b>Catalunya</b>	<b>91</b>	<b>137</b>	<b>123</b>	<b>66</b>	<b>36</b>	<b>453</b>
<i>Explotacions per províncies i global (%)</i>						
Barcelona	16,2	31,8	31,8	14,2	6,1	100,0
Girona	18,9	30,8	30,3	15,1	4,9	100,0
Lleida	26,7	27,5	16,7	14,2	15,0	100,0
<b>Catalunya</b>	<b>20,1</b>	<b>30,2</b>	<b>27,2</b>	<b>14,6</b>	<b>7,9</b>	<b>100,0</b>

## Resum i anàlisi comarcal, provincial i global dels productors de llet de vaca a Catalunya, per estrats de producció de llet (litres/mes), durant el darrer mes disponible

Mes d'actualització de les dades: **abril de 2020**

Font: elaborat a partir de les dades facilitades per DARP, SOR

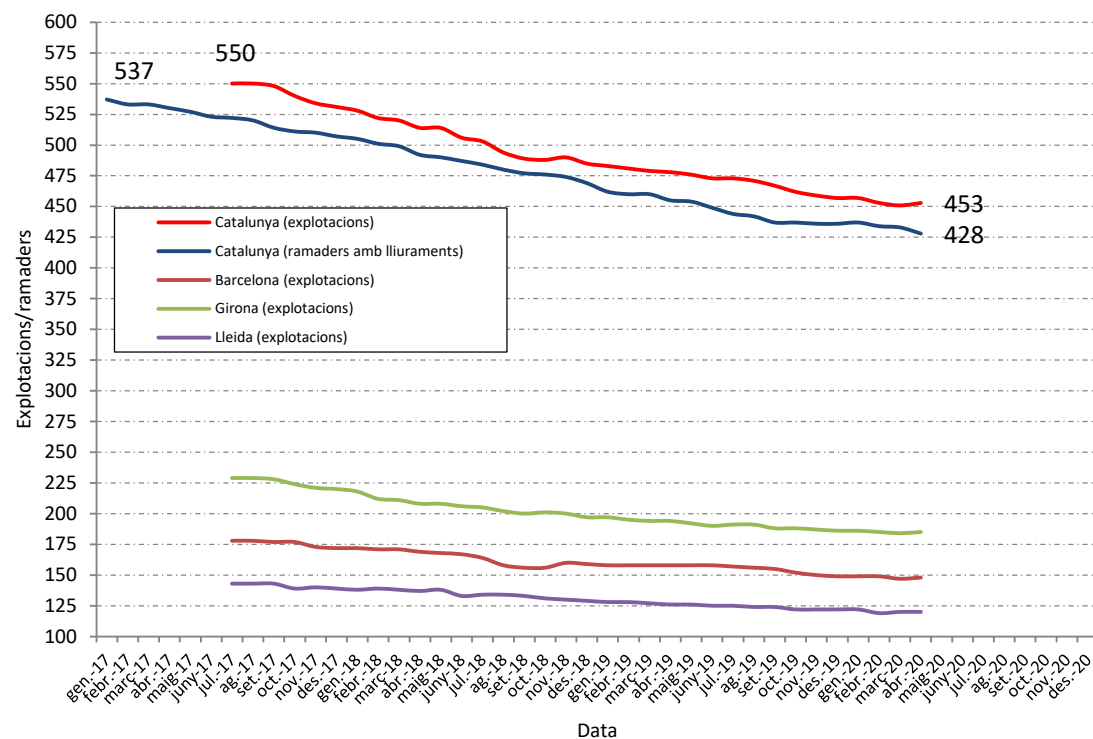
Paràmetre	<50.000	50.000-100.000	100.001-200.000	200.001-400.000	>400.000	Total
<i>Comarca</i>						
Alt Empordà	9	5	9	6	2	31
Alt Penedès	1	1	0	0	0	2
Alt Urgell	20	13	13	6	2	54
Bages	1	0	2	0	0	3
Baix Empordà	9	11	4	1	0	25
Baix Llobregat	0	1	1	0	0	2
Berguedà	9	5	3	0	1	18
Cerdanya	21	8	2	0	0	31
Garrotxa	6	4	5	2	0	17
Gironès	10	14	6	2	4	36
Maresme	1	6	1	1	0	9
Noguera	2	1	1	4	6	14
Osona	22	21	23	13	6	85
Pallars Jussà	1	0	0	1	0	2
Pla de l'Estany	8	4	2	1	1	16
Pla d'Urgell	3	3	4	2	2	14
Ripollès	3	1	0	0	0	4
Segrià	3	0	5	0	4	12
Selva	4	7	13	1	2	27
Vallès Oriental	8	7	6	1	1	23
Altres	1	1	0	0	0	2
<i>Productors per províncies i global (nombre)</i>						
Barcelona	42	41	36	15	8	142
Girona	58	50	41	13	9	171
Lleida	42	22	23	13	14	114
<b>Catalunya</b>	<b>142</b>	<b>113</b>	<b>100</b>	<b>41</b>	<b>31</b>	<b>427</b>
<i>Productors per províncies i global (%)</i>						
Barcelona	29,6	28,9	25,4	10,6	5,6	100,0
Girona	33,9	29,2	24,0	7,6	5,3	100,0
Lleida	36,8	19,3	20,2	11,4	12,3	100,0
<b>Catalunya</b>	<b>33,3</b>	<b>26,5</b>	<b>23,4</b>	<b>9,6</b>	<b>7,3</b>	<b>100,0</b>
<i>Llet per províncies i global (litres)</i>						
Barcelona	1.192.746	2.786.945	5.196.529	4.187.835	4.903.616	18.267.671
Girona	1.593.599	3.611.498	6.088.011	3.812.675	8.019.457	23.125.240
Lleida	993.742	1.533.943	3.521.622	3.693.270	16.383.536	26.126.113
<b>Catalunya</b>	<b>3.780.087</b>	<b>7.932.386</b>	<b>14.806.162</b>	<b>11.693.780</b>	<b>29.306.609</b>	<b>67.519.024</b>
<i>Llet per províncies i global (%)</i>						
Barcelona	6,5	15,3	28,4	22,9	26,8	100,0
Girona	6,9	15,6	26,3	16,5	34,7	100,0
Lleida	3,8	5,9	13,5	14,1	62,7	100,0
<b>Catalunya</b>	<b>5,6</b>	<b>11,7</b>	<b>21,9</b>	<b>17,3</b>	<b>43,4</b>	<b>100,0</b>

## 1. Estructura del sector productor

[Tornar a l'índex](#)

### 1.1 Explotacions en actiu o ramaders amb lliuraments de llet, any 2020 (taula 1)

Paràmetre	Font	Gener	Febrer	Març	Abril	Maig	Juny	Juliol	Agost	Setembre	Octubre	Novembre	Desembre	Mitjana
Barcelona (explotacions)	DARP, SOR	149	149	147	148									148
Girona (explotacions)	DARP, SOR	186	185	184	185									185
Lleida (explotacions)	DARP, SOR	122	119	120	120									120
Tarragona (explotacions)	DARP, SOR	0	0	0	0									0
<b>Catalunya (explotacions)</b>	<b>DARP, SOR</b>	<b>457</b>	<b>453</b>	<b>451</b>	<b>453</b>									<b>454</b>
<b>Catalunya (ramaders amb lliuraments)</b>	<b>FEGA</b>	<b>437</b>	<b>434</b>	<b>433</b>	<b>428</b>									<b>433</b>
Espanya (ramaders amb lliuraments)	FEGA	12.759	12.697	12.661	12.581									12.675
Catalunya/Espanya (%)	Càlcul	3,43	3,42	3,42	3,40									3,42

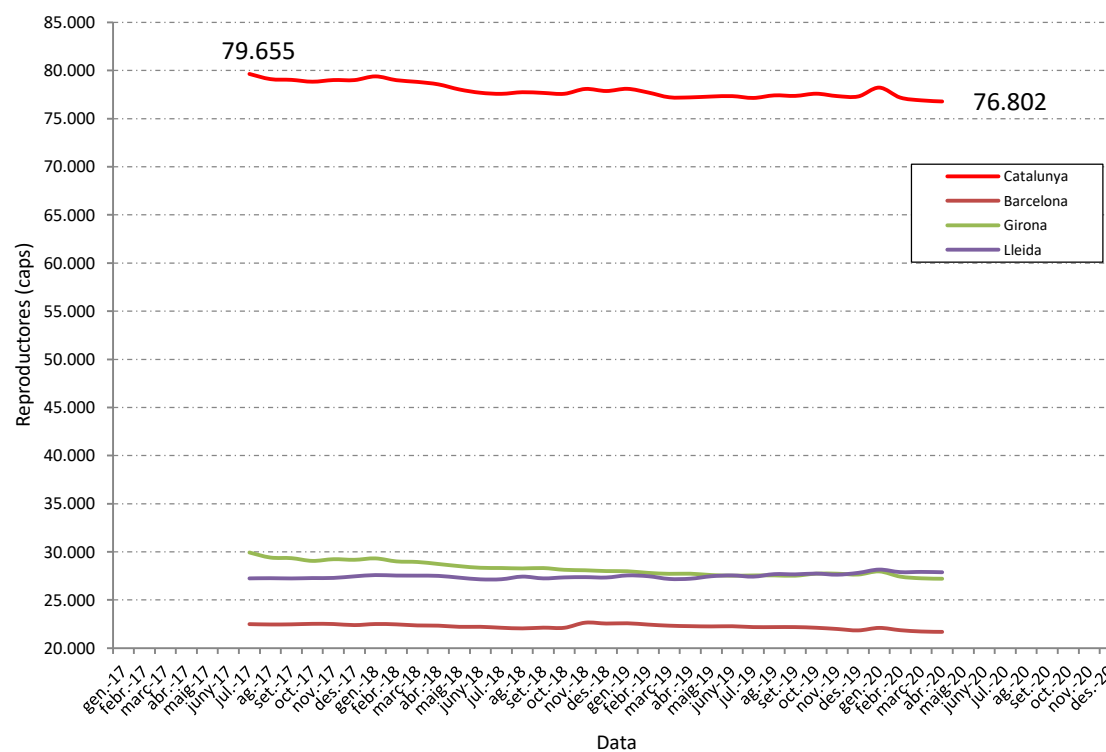


## 1. Estructura del sector productor

[Tornar a l'índex](#)

### 1.2 Reproductores amb aptitud de llet (caps), any 2020 (taula 2)

Paràmetre	Font	Gener	Febrer	Març	Abril	Maig	Juny	Juliol	Agost	Setembre	Octubre	Novembre	Desembre	Mitjana
Barcelona	DARP, SOR	22.104	21.873	21.739	21.701									21.854
Girona	DARP, SOR	27.973	27.438	27.261	27.218									27.473
Lleida	DARP, SOR	28.162	27.895	27.918	27.883									27.965
Tarragona	DARP, SOR	0	0	0	0									0
<b>Catalunya</b>	<b>DARP, SOR</b>	<b>78.239</b>	<b>77.206</b>	<b>76.918</b>	<b>76.802</b>									<b>77.291</b>
Espanya	MAPA	835.324	834.762	831.702	831.941									833.432
Catalunya/Espanya (%)	Càlcul	9,37	9,25	9,25	9,23									9,27

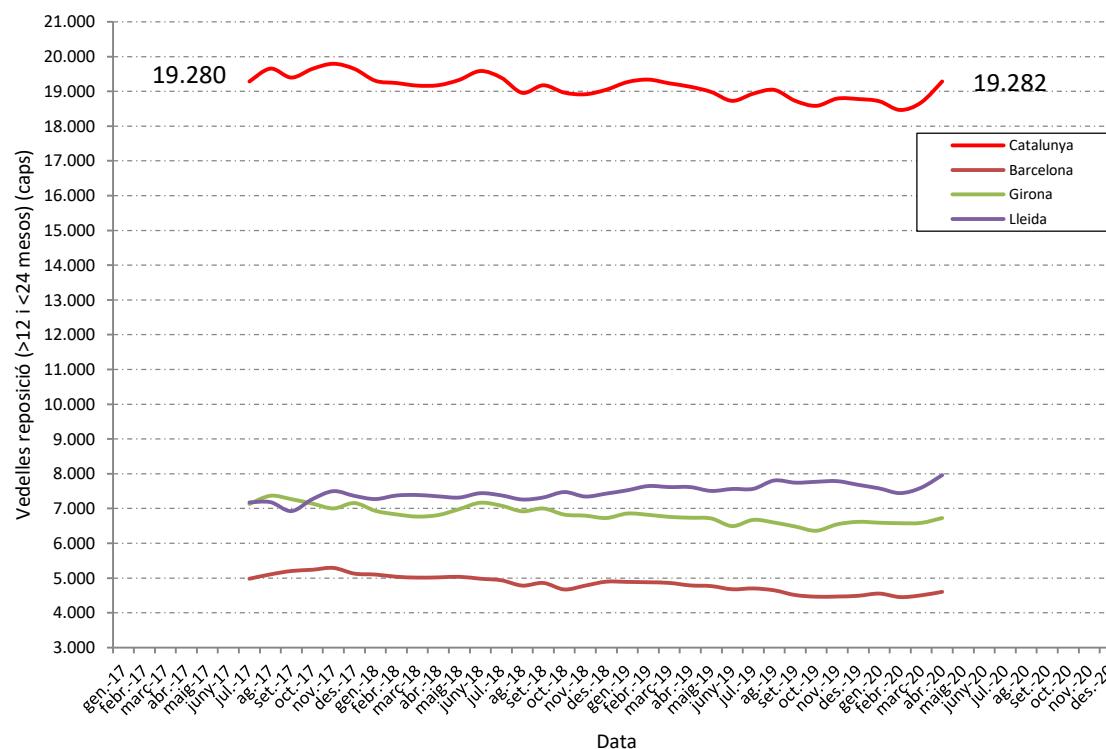


## 1. Estructura del sector productor

[Tornar a l'índex](#)

### 1.3 Vedelles de reposició amb aptitud de llet (>12 mesos i <24 mesos) (caps), any 2020 (taula 3)

Paràmetre	Font	Gener	Febrer	Març	Abril	Maig	Juny	Juliol	Agost	Setembre	Octubre	Novembre	Desembre	Mitjana
Barcelona	DARP, SOR	4.549	4.448	4.499	4.600									4.524
Girona	DARP, SOR	6.588	6.573	6.583	6.723									6.617
Lleida	DARP, SOR	7.577	7.442	7.597	7.959									7.644
Tarragona	DARP, SOR	0	0	0	0									0
<b>Catalunya</b>	<b>DARP, SOR</b>	<b>18.714</b>	<b>18.463</b>	<b>18.679</b>	<b>19.282</b>									<b>18.785</b>
Espanya (braves, "novillas", de 8 a 24 mesos)	MAPA	273.146	269.173	267.882	269.755									269.989
Catalunya/Espanya (%)	Càlcul	6,85	6,86	6,97	7,15									6,96



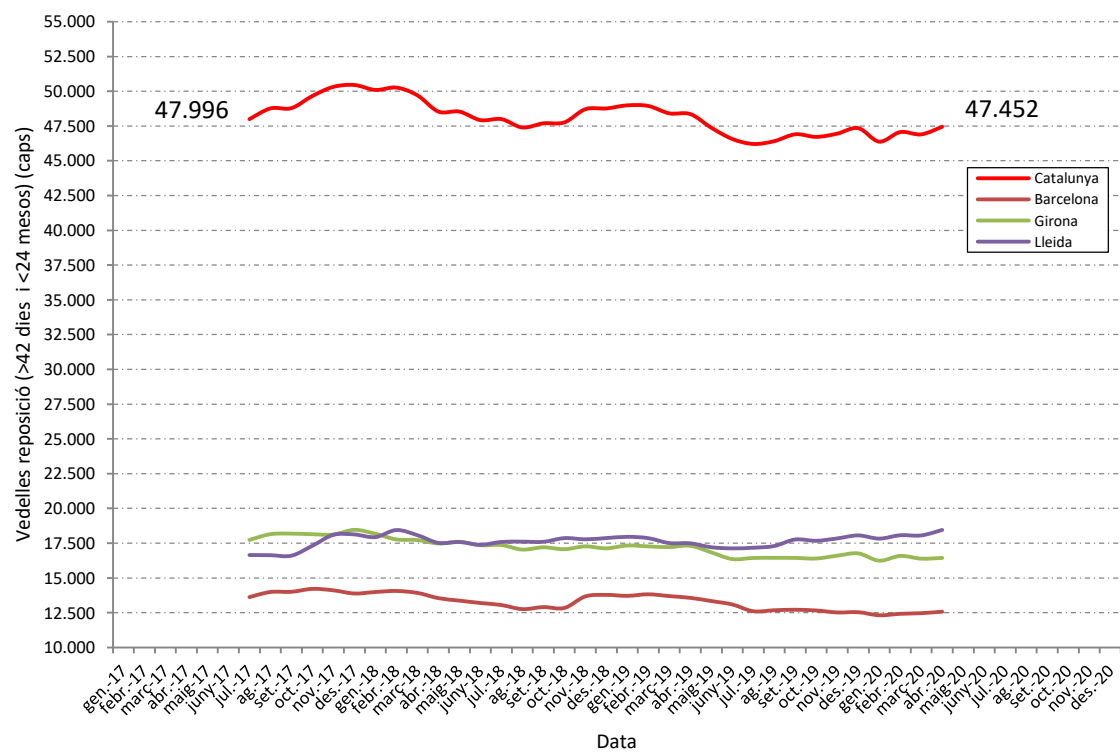


## 1. Estructura del sector productor

[Tornar a l'índex](#)

### 1.4 Vedelles de reposició amb aptitud de llet (>42 dies i <24 mesos) (caps), any 2020 (taula 4)

Paràmetre	Font	Gener	Febrer	Març	Abril	Maig	Juny	Juliol	Agost	Setembre	Octubre	Novembre	Desembre	Mitjana
Barcelona	DARP, SOR	12.305	12.409	12.455	12.562									12.433
Girona	DARP, SOR	16.235	16.580	16.381	16.434									16.408
Lleida	DARP, SOR	17.833	18.075	18.062	18.456									18.107
Tarragona	DARP, SOR	0	0	0	0									0
<b>Catalunya</b>	<b>DARP, SOR</b>	<b>46.373</b>	<b>47.064</b>	<b>46.898</b>	<b>47.452</b>									<b>46.947</b>

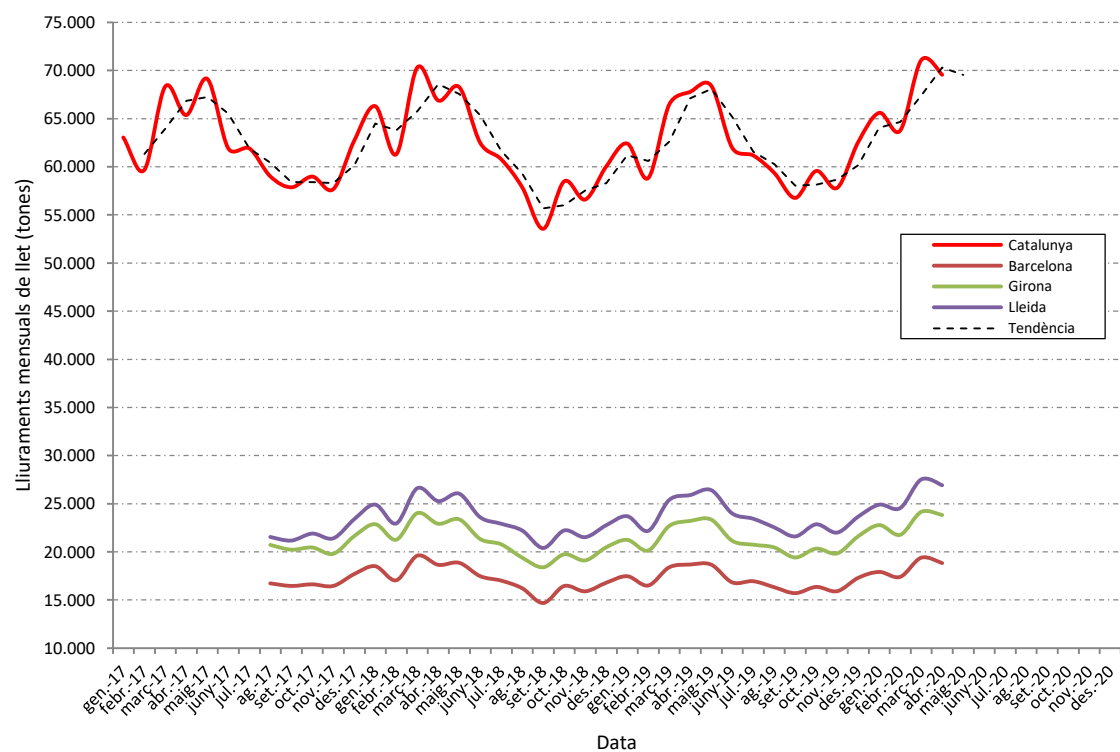


## 2. Producció, rendiments i qualitat de la llet

[Tornar a l'índex](#)

### 2.1 Lliuraments de llet (tones), any 2020 (taula 5)

Paràmetre	Font	Gener	Febrer	Març	Abril	Maig	Juny	Juliol	Agost	Setembre	Octubre	Novembre	Desembre	Mitjana
Barcelona (mitjanes)	DARP, SOR	17.903,7	17.392,1	19.380,1	18.815,7									18.372,9
Girona (mitjanes)	DARP, SOR	22.775,2	21.766,7	24.146,7	23.819,0									23.126,9
Lleida (mitjanes)	DARP, SOR	24.897,0	24.544,0	27.509,8	26.909,9									25.965,1
Tarragona (mitjanes)	DARP, SOR	0	0	0	0									0
<b>Catalunya (acumulades)</b>	<b>DARP i FEGA</b>	<b>65.588,0</b>	<b>63.749,2</b>	<b>71.059,6</b>	<b>69.544,6</b>									<b>269.941,4</b>
Espanya (acumulades)	FEGA	625.174,5	603.754,1	657.641,8	639.961,1									2.526.531,5
Catalunya/Espanya (%)	Càlcul	10,5	10,6	10,8	10,9									10,7



## 2. Producció, rendiments i qualitat de la llet

[Tornar a l'índex](#)

### 2.2 Ramaders amb lliuraments de llet, any 2020 (taula 6)

Paràmetre	Font	Gener	Febrer	Març	Abril	Maig	Juny	Juliol	Agost	Setembre	Octubre	Novembre	Desembre	Mitjana
Barcelona	DARP, SOR	144	143	143	142									143
Girona	DARP, SOR	172	171	172	171									172
Lleida	DARP, SOR	116	115	115	114									115
Tarragona	DARP, SOR	0	0	0	0									0
<b>Catalunya</b>	<b>DARP i FEGA</b>	<b>432</b>	<b>429</b>	<b>430</b>	<b>427</b>									<b>430</b>
Espanya	FEGA	12.759	12.697	12.661	12.581									12.675

### 2.3 Estimació de lliuraments mensuals de llet per lliurador (litres), any 2020 (taula 7)

Paràmetre	Font	Gener	Febrer	Març	Abril	Maig	Juny	Juliol	Agost	Setembre	Octubre	Novembre	Desembre	Mitjana
Barcelona	Càlcul	120.710	118.080	131.578	128.646									124.753
Girona	Càlcul	128.557	123.583	136.299	135.235									130.919
Lleida	Càlcul	208.378	207.209	232.248	229.176									219.253
Tarragona	Càlcul	0	0	0	0									0
<b>Catalunya</b>	<b>Càlcul</b>	<b>147.402</b>	<b>144.271</b>	<b>160.442</b>	<b>158.124</b>									<b>152.560</b>
Espanya	Càlcul	47.572	46.166	50.429	49.386									48.388
Catalunya/Espanya (%)	Càlcul	310	313	318	320									315

### 2.4 Estimació de lliuraments diaris de llet per lliurador (litres), any 2020 (taula 8)

Paràmetre	Font	Gener	Febrer	Març	Abril	Maig	Juny	Juliol	Agost	Setembre	Octubre	Novembre	Desembre	Mitjana
Barcelona	Càlcul	3.894	4.072	4.244	4.288									4.125
Girona	Càlcul	4.147	4.261	4.397	4.508									4.328
Lleida	Càlcul	6.722	7.145	7.492	7.639									7.250
Tarragona	Càlcul	0	0	0	0									0
<b>Catalunya</b>	<b>Càlcul</b>	<b>4.755</b>	<b>4.975</b>	<b>5.176</b>	<b>5.271</b>									<b>5.044</b>
Espanya	Càlcul	1.535	1.592	1.627	1.646									1.600
Catalunya/Espanya (%)	Càlcul	310	313	318	320									315

## 2. Producció, rendiments i qualitat de la llet

[Tornar a l'índex](#)

### 2.5 Estimació de les vaques presents per lliurador, any 2020 (taula 9)

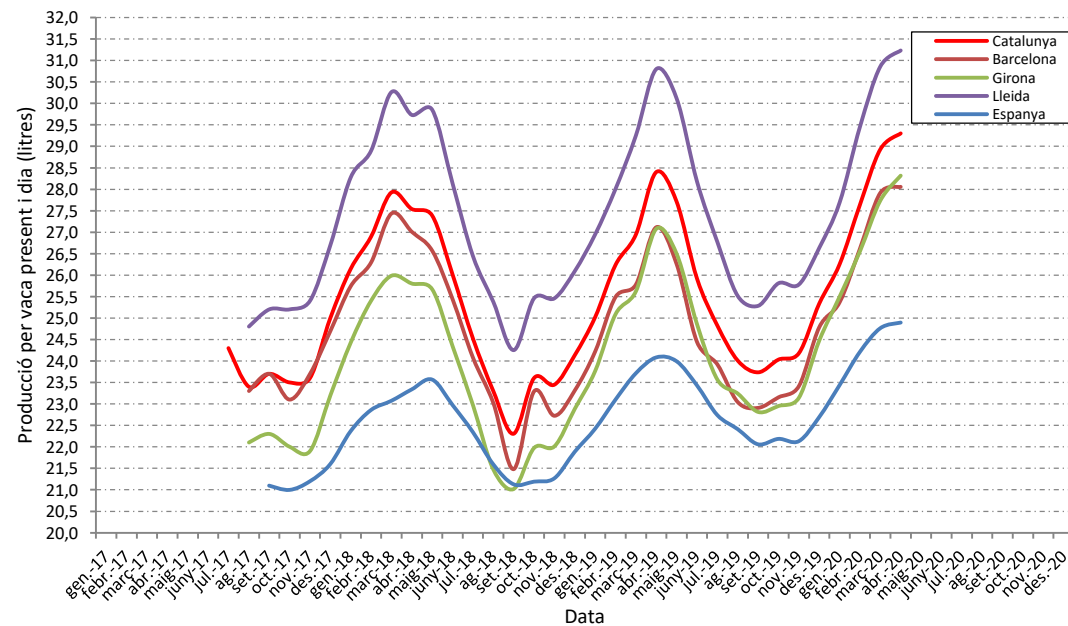
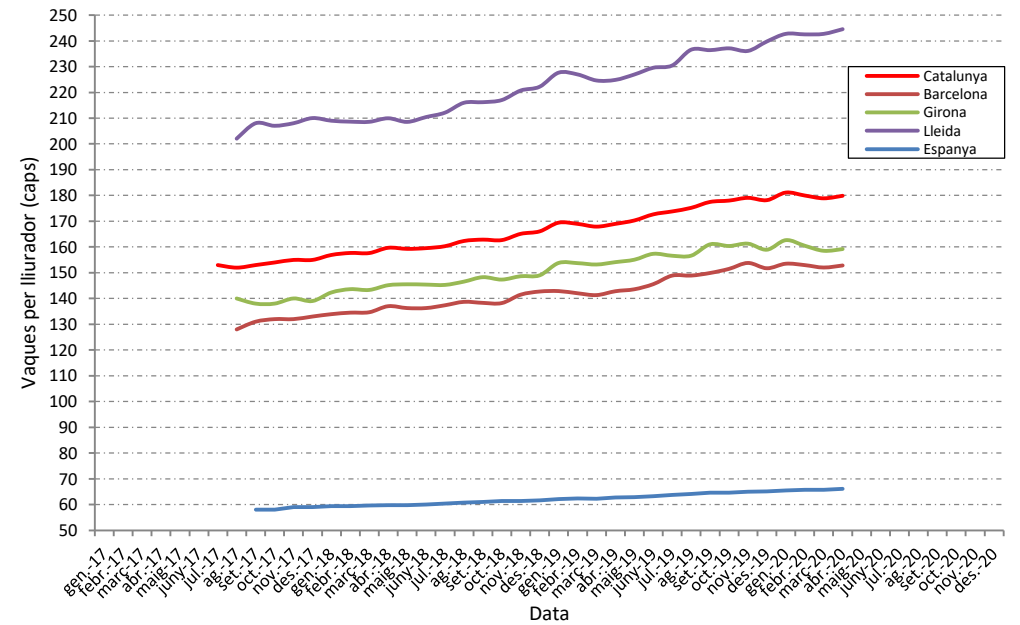
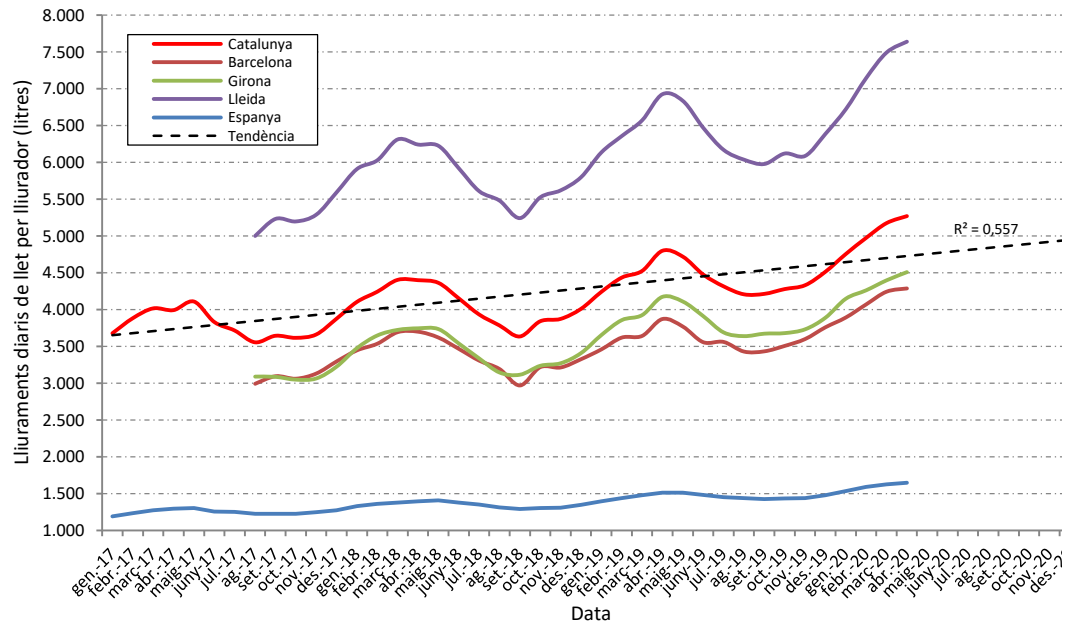
Paràmetre	Font	Gener	Febrer	Març	Abril	Maig	Juny	Juliol	Agost	Setembre	Octubre	Novembre	Desembre	Mitjana
Barcelona	Càlcul	154	153	152	153									153
Girona	Càlcul	163	160	158	159									160
Lleida	Càlcul	243	243	243	245									243
Tarragona	Càlcul	0	0	0	0									0
<b>Catalunya</b>	Càlcul	<b>181</b>	<b>180</b>	<b>179</b>	<b>180</b>									<b>180</b>
Espanya	Càlcul	65	66	66	66									66
Catalunya/Espanya (%)	Càlcul	277	274	272	272									274

### 2.6 Estimació de la producció per vaca present i dia (litres), any 2020 (taula 10)

Paràmetre	Font	Gener	Febrer	Març	Abril	Maig	Juny	Juliol	Agost	Setembre	Octubre	Novembre	Desembre	Mitjana
Barcelona	Càlcul	25,4	26,6	27,9	28,1									27,0
Girona	Càlcul	25,5	26,6	27,7	28,3									27,0
Lleida	Càlcul	27,7	29,5	30,9	31,2									29,8
Tarragona	Càlcul	0	0	0	0									0
<b>Catalunya</b>	Càlcul	<b>26,3</b>	<b>27,6</b>	<b>28,9</b>	<b>29,3</b>									<b>28,0</b>
Espanya	Càlcul	23,4	24,2	24,8	24,9									24,3
Catalunya/Espanya (%)	Càlcul	112,0	114,2	116,8	117,7									115,2

## 2. Producció, rendiments i qualitat de la llet

[Tornar a l'índex](#)

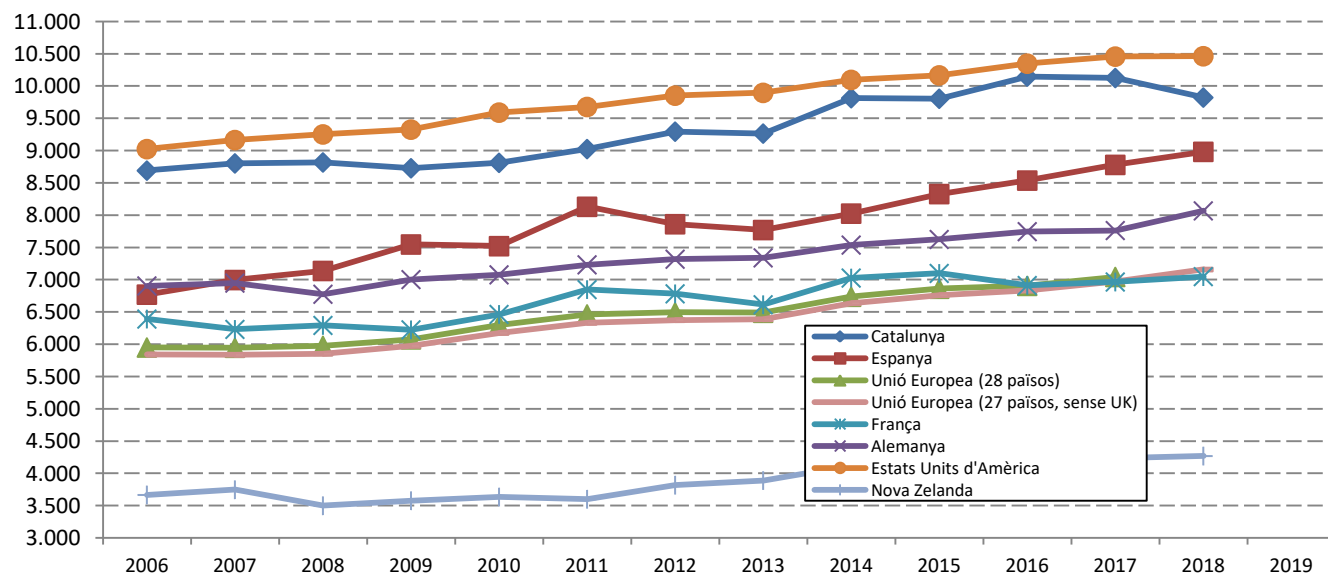


## 2. Producció, rendiments i qualitat de la llet

[Tornar a l'índex](#)

### 2.7 Rendiment lleter (kg/vaca present i any) (taula 11)

Paràmetre	Font	2006	2007	2008	2009	2010	2011	2012	2013	2014	2015	2016	2017	2018	2019
<b>Catalunya</b>	<b>DARP, OLC</b>	<b>8.691</b>	<b>8.803</b>	<b>8.818</b>	<b>8.728</b>	<b>8.812</b>	<b>9.025</b>	<b>9.295</b>	<b>9.265</b>	<b>9.813</b>	<b>9.805</b>	<b>10.148</b>	<b>10.126</b>	<b>9.823</b>	
Catalunya	FEFRIC	9.308	9.271	9.235	9.344	9.636	9.782	9.892	9.892	10.074	10.184	10.476	10.476	10.512	
Espanya	UE, MMO	6 770	6 996	7 137	7 547	7 521	8 131	7 861	7 771	8 025	8 328	8 537	8 780	8 982	
Unió Europea (28 països)	UE, MMO	5.951	5.947	5.977	6.077	6.300	6.464	6.496	6.489	6.737	6.861	6.906	7.044		
Unió Europea (27 països, sense UK)	UE, MMO	5 841	5 836	5 854	5 976	6 176	6 332	6 374	6 388	6 636	6 761	6 831	6 973	7 159	
França	UE, MMO	6 392	6 232	6 293	6 225	6 464	6 848	6 783	6 614	7 027	7 099	6 912	6 966	7 049	
Alemanya	UE, MMO	6 905	6 949	6 776	7 003	7 077	7 232	7 319	7 340	7 538	7 625	7 746	7 763	8 068	
Holanda	UE, MMO	7 619	7 469	7 322	7 549	7 866	7 879	7 710	7 769	7 864	7 875	8 100	8 709	9 079	
Portugal	UE, MMO	6 603	6 580	6 871	7 043	7 098	7 136	7 374	7 205	7 478	7 450	7 244	7 246	7 414	
Itàlia	UE, MMO	6 024	6 097	6 123	6 262	6 528	6 438	6 193	6 058	6 281	6 256	6 524	6 811	7 287	
Estats Units d'Amèrica	FAO	9.024	9.164	9.252	9.326	9.590	9.677	9.853	9.896	10.097	10.167	10.348	10.457	10.463	
Nova Zelanda	FAO	3.667	3.748	3.500	3.578	3.635	3.600	3.818	3.890	4.119	4.339	4.166	4.237	4.270	

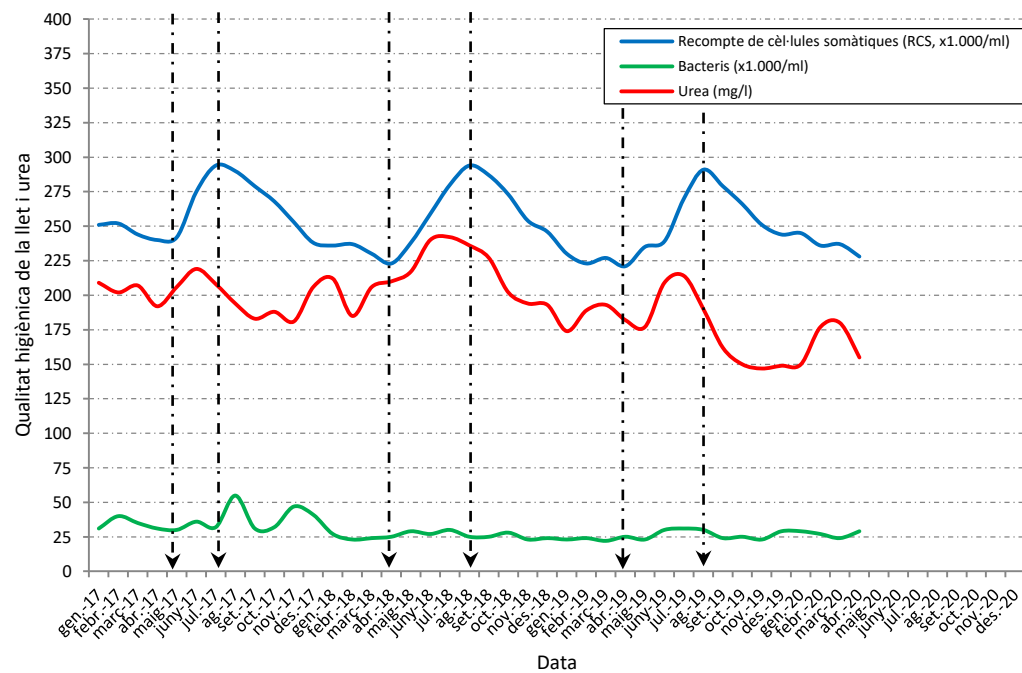
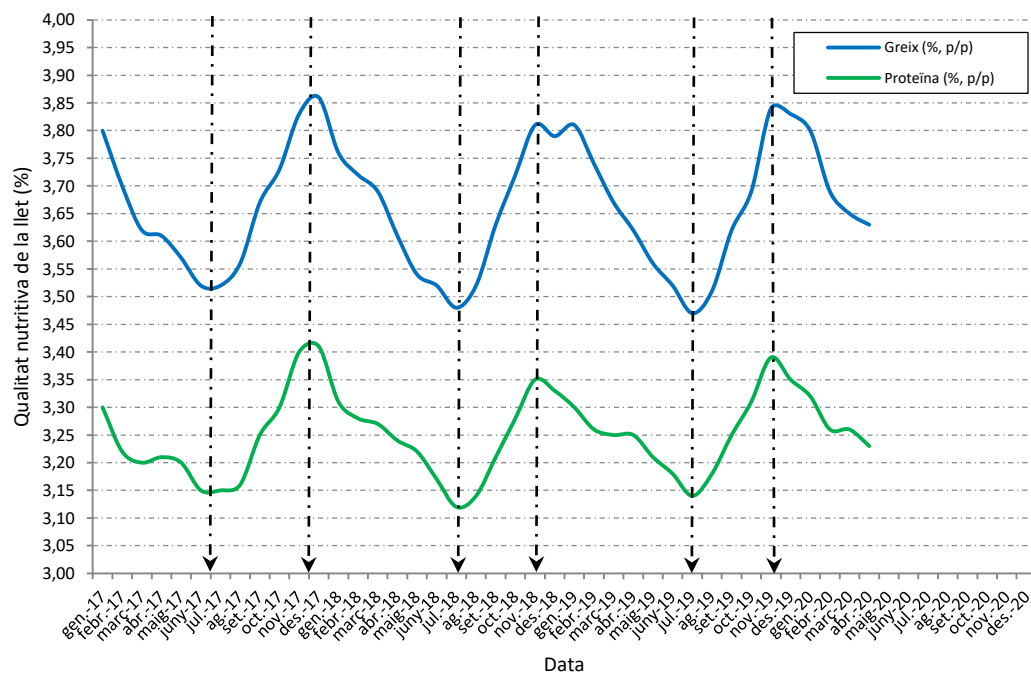


## 2. Producció, rendiments i qualitat de la llet

[Tornar a l'índex](#)

### 2.8 Qualitat de la llet a Catalunya, any 2020 (taula 12)

Paràmetre	Font	Gener	Febrer	Març	Abril	Maig	Juny	Juliol	Agost	Setembre	Octubre	Novembre	Desembre	Mitjana
<b>Greix (% p/p)</b>	ALLIC	<b>3,80</b>	<b>3,69</b>	<b>3,65</b>	<b>3,63</b>									<b>3,69</b>
Greix (% p/p)	FEGA	3,74	3,61	3,57	3,57									3,62
<b>Proteïna (% p/p)</b>	ALLIC	<b>3,32</b>	<b>3,26</b>	<b>3,26</b>	<b>3,23</b>									<b>3,27</b>
Proteïna (% p/p)	FEGA	3,38	3,32	3,31	3,29									3,33
<b>Recòmpte de cèl·lules somàtiques (RCS, x1.000/ml)</b>	ALLIC	<b>245</b>	<b>236</b>	<b>237</b>	<b>228</b>									<b>237</b>
<b>Bacteris (x1.000/ml)</b>	ALLIC	<b>29</b>	<b>27</b>	<b>24</b>	<b>29</b>									<b>27</b>
<b>Urea (mg/l)</b>	ALLIC	<b>150</b>	<b>177</b>	<b>180</b>	<b>155</b>									<b>166</b>
Lactosa (% p/p)	ALLIC	4,78	4,78	4,79	4,81									4,79
Extracte sec magre (ESM, %, p/p)	ALLIC	8,91	8,80	8,80	8,77									8,82



## 2. Producció, rendiments i qualitat de la llet

[Tornar a l'índex](#)

### 2.9 Resum de dades destacades del control lleter oficial a Catalunya (taula 13)

Paràmetre	Font	2006	2007	2008	2009	2010	2011	2012	2013	2014	2015	2016	2017	2018	2019
Explotacions participants	FEFRIC	357	347	347	344	340	332	323	308	299	291	286	272	258	
Vaques presents totals	FEFRIC	39.075	38.930	41.143	41.128	41.910	42.933	42.831	42.723	42.829	43.233	43.248	43.818	44.136	
<b>Vaques presents per explotació</b>	<b>FEFRIC</b>	<b>109</b>	<b>112</b>	<b>119</b>	<b>120</b>	<b>123</b>	<b>129</b>	<b>133</b>	<b>139</b>	<b>143</b>	<b>149</b>	<b>151</b>	<b>161</b>	<b>171</b>	
Producció per explotació (kg/any)	FEFRIC	1.022.784	1.024.711	1.086.511	1.103.474	1.149.885	1.230.868	1.310.820	1.369.403	1.434.336	1.523.184	1.605.582	1.667.903	1.783.617	
Producció per vaca munyida (kg llet/vaca i dia)	FEFRIC	30,3	29,9	29,9	29,7	30,2	30,6	31,1	31,6	31,9	32,2	32,9	32,8	32,9	
<b>Producció per vaca present (kg llet/vaca i dia)</b>	<b>FEFRIC</b>	<b>25,5</b>	<b>25,4</b>	<b>25,3</b>	<b>25,6</b>	<b>26,4</b>	<b>26,8</b>	<b>27,1</b>	<b>27,1</b>	<b>27,6</b>	<b>27,9</b>	<b>28,7</b>	<b>28,7</b>	<b>28,8</b>	
<b>Producció per vaca present (kg llet/vaca i any)</b>	<b>FEFRIC</b>	<b>9.308</b>	<b>9.271</b>	<b>9.235</b>	<b>9.344</b>	<b>9.636</b>	<b>9.782</b>	<b>9.892</b>	<b>9.892</b>	<b>10.074</b>	<b>10.184</b>	<b>10.476</b>	<b>10.476</b>	<b>10.512</b>	
<b>Producció total per lactació natural (kg/vaca)</b>	<b>Càlcul</b>	<b>10.302</b>	<b>10.375</b>	<b>10.435</b>	<b>10.425</b>	<b>10.691</b>	<b>10.832</b>	<b>10.978</b>	<b>11.186</b>	<b>11.325</b>	<b>11.367</b>	<b>11.712</b>	<b>11.611</b>	<b>11.778</b>	
Taxa greix (% p/p)	FEFRIC	3,57	3,63	3,57	3,61	3,62	3,60	3,63	3,63	3,55	3,55	3,59	3,61	3,61	
Taxa proteïna (% p/p)	FEFRIC	3,20	3,25	3,25	3,26	3,29	3,27	3,30	3,29	3,26	3,27	3,26	3,31	3,33	
<b>Interval mitjà entre parts (dies)</b>	<b>FEFRIC</b>	<b>416</b>	<b>421</b>	<b>421</b>	<b>424</b>	<b>425</b>	<b>424</b>	<b>422</b>	<b>423</b>	<b>423</b>	<b>422</b>	<b>422</b>	<b>418</b>	<b>421</b>	
Durada mitjana lactació (dies)	FEFRIC	340	347	349	351	354	354	353	354	355	353	356	354	358	
Durada mitjana eixugat (dies)	FEFRIC	76	74	72	73	71	70	69	69	68	69	66	64	63	
Durada mitjana lactació (%)	Càlcul	81,7	82,4	82,9	82,8	83,3	83,5	83,6	83,7	83,9	83,6	84,4	84,7	85,0	
Durada mitjana eixugat (%)	Càlcul	18,3	17,6	17,1	17,2	16,7	16,5	16,4	16,3	16,1	16,4	15,6	15,3	15,0	
Interval mitjà part-fecundació (dies)	FEFRIC	131	136	136	139	140	139	137	138	138	137	137	133	136	
Edat mitjana de les vaques (mesos)	FEFRIC	56	56	56	57	57	56	55	55	55	55	54	54	53	
<b>Nombre mitjà de lactació</b>	<b>FEFRIC</b>	<b>2,47</b>	<b>2,47</b>	<b>2,49</b>	<b>2,54</b>	<b>2,51</b>	<b>2,47</b>	<b>2,44</b>	<b>2,41</b>	<b>2,41</b>	<b>2,41</b>	<b>2,40</b>	<b>2,38</b>	<b>2,37</b>	



## 2. Producció, rendiments i qualitat de la llet

[Tornar a l'índex](#)

### 2.10 Simulació del possible estrès tèrmic de la vaca de llet a Catalunya

Tot seguit s'estudien i resumeixen resultats que parteixen de les dades corresponents a 4 estacions meteorològiques, ubicades en 4 municipis característics pel que fa a la producció lletera que es desenvolupa en el seu entorn (Gurb, Vallfogona de Balaguer, La Seu d'Urgell i Girona).

#### 2.10.1 Principals resultats absoluts (taula 14)

Comarca	Osona	Noguera	Alt Urgell	Gironès	Total
Província	Barcelona	Lleida	Lleida	Girona	-
Estació meteorològica (font: RURALCAT)	Gurb	Vallfogona de Balaguer	Bellestar	Girona	-
Altitud (m)	509	238	849	72	-
Productors a la comarca (gener 2020)	87	15	55	35	192
Productors a la comarca (%/total) (gener 2020)	20,1	3,5	12,7	8,1	44,4
Producció a la comarca (%/total) (gener 2020)	18,9	10,6	10,5	9,2	49,2
<b>Dades acumulades des de gener de 2017</b>					
Dies acumulats THI* mitjà >72	61	145	27	135	368
Dies acumulats junys >72 THI	10	27	4	24	65
Dies acumulats juliols >72 THI	25	62	11	60	158
Dies acumulats agosts >72 THI	26	53	12	50	141
Dies acumulats setembres >72 THI	0	3	0	1	4
Hores acumulades THI mitjà >72	2.431	3.366	1.757	3.755	11.309
Hores acumulades maigs >72 THI	45	103	14	125	287
Hores acumulades junys >72 THI	471	644	347	753	2.215
Hores acumulades juliols >72 THI	869	1.088	652	1.196	3.805
Hores acumulades agosts >72 THI	781	1.016	614	1.127	3.538
Hores acumulades setembres >72 THI	245	436	129	436	1.246
Hores acumulades octubres >72 THI	18	72	1	108	199
Hores acumulades altres mesos >72 THI	2	7	0	10	19
Hores acumulades THI mitjà >78	543	709	123	1.064	2.439
Hores acumulades maigs >78 THI	0	0	0	2	2
Hores acumulades junys >78 THI	111	151	33	196	491
Hores acumulades juliols >78 THI	219	270	31	400	920
Hores acumulades agosts >78 THI	213	286	59	442	1.000
Hores acumulades setembres >78 THI	0	2	0	24	26
Hores acumulades octubres >78 THI	0	0	0	0	0
Hores acumulades altres mesos >78 THI	0	0	0	0	0
Hores acumulades THI mitjà >89	0	0	0	0	0
Hores acumulades maigs >89 THI	0	0	0	0	0
Hores acumulades junys >89 THI	0	0	0	0	0
Hores acumulades juliols >89 THI	0	0	0	0	0
Hores acumulades agosts >89 THI	0	0	0	0	0
Hores acumulades setembres >89 THI	0	0	0	0	0
Hores acumulades octubres >89 THI	0	0	0	0	0
Hores acumulades altres mesos >89 THI	0	0	0	0	0
Temperatura màxima històrica (°C)	41,9	40,4	38,2	42,6	-
THI màxim sèrie històrica	84,2	83,4	80,0	86,0	-

(\*) THI: sigles que en anglès signifiquen *Temperature Humidity Index*, és a dir, índex de temperatura i humitat.

Calculat mitjançant l'equació proposada per Kibler (1969):

$THI = (1,8 \times Ta) - ((1 - HR) \times (Ta - 14,3)) + 32$ , on (Ta) temperatura ambient i (HR) humitat relativa de l'ambient en tant per u.

Valors THI de 72 a 78 punts impliquen estrès tèrmic moderat, 78 a 89 estrès tèrmic greu i 89 a 98 estrès tèrmic gravíssim.

## 2. Producció, rendiments i qualitat de la llet

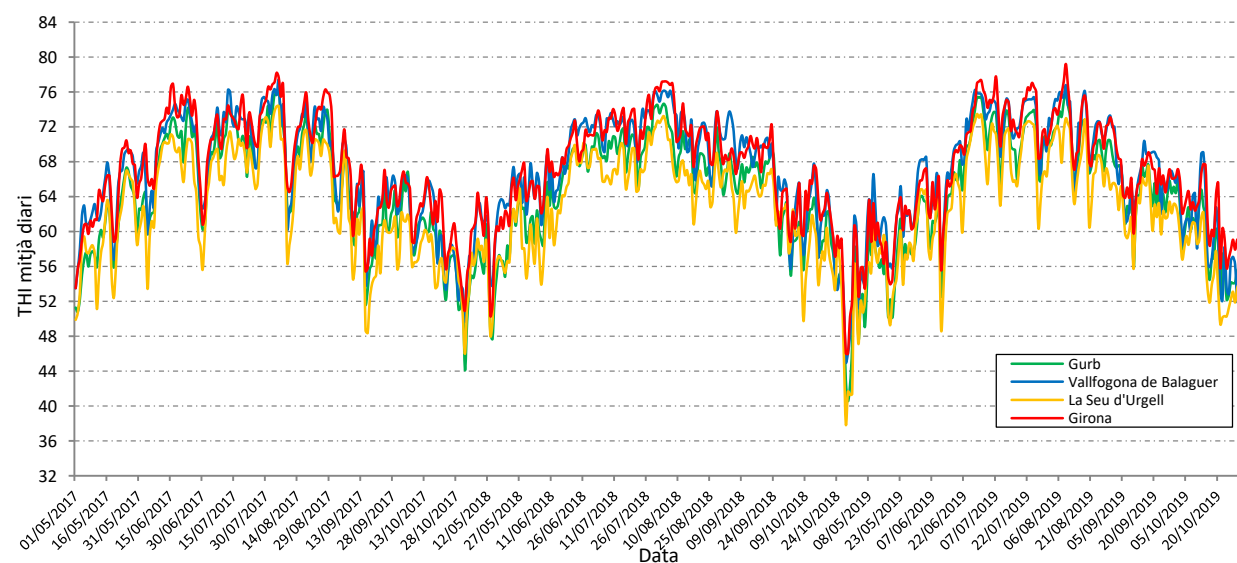
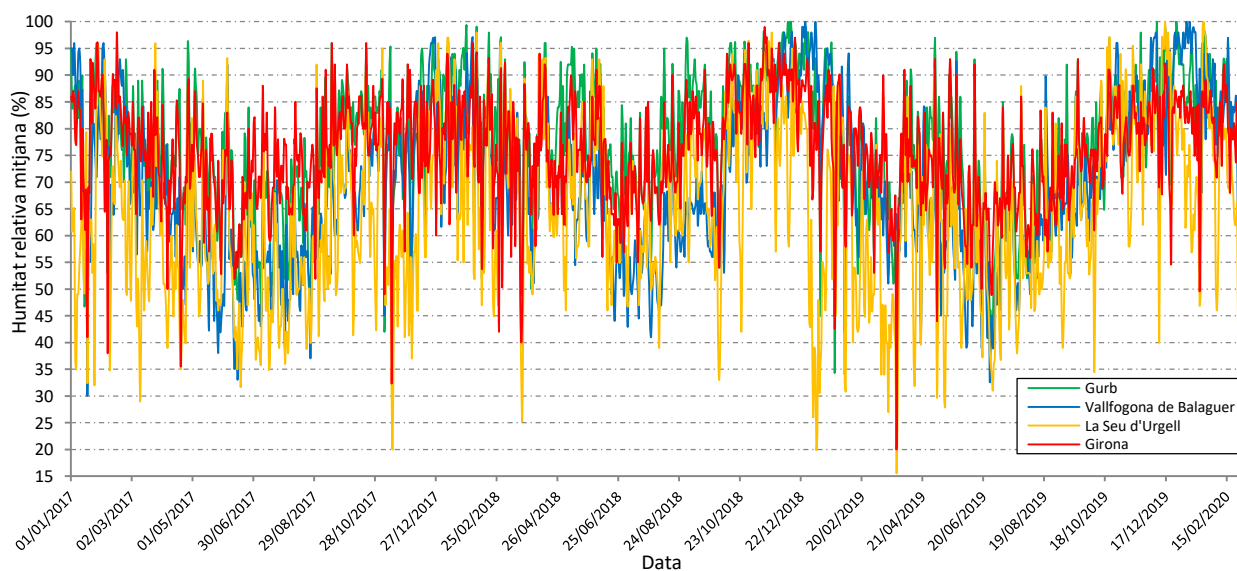
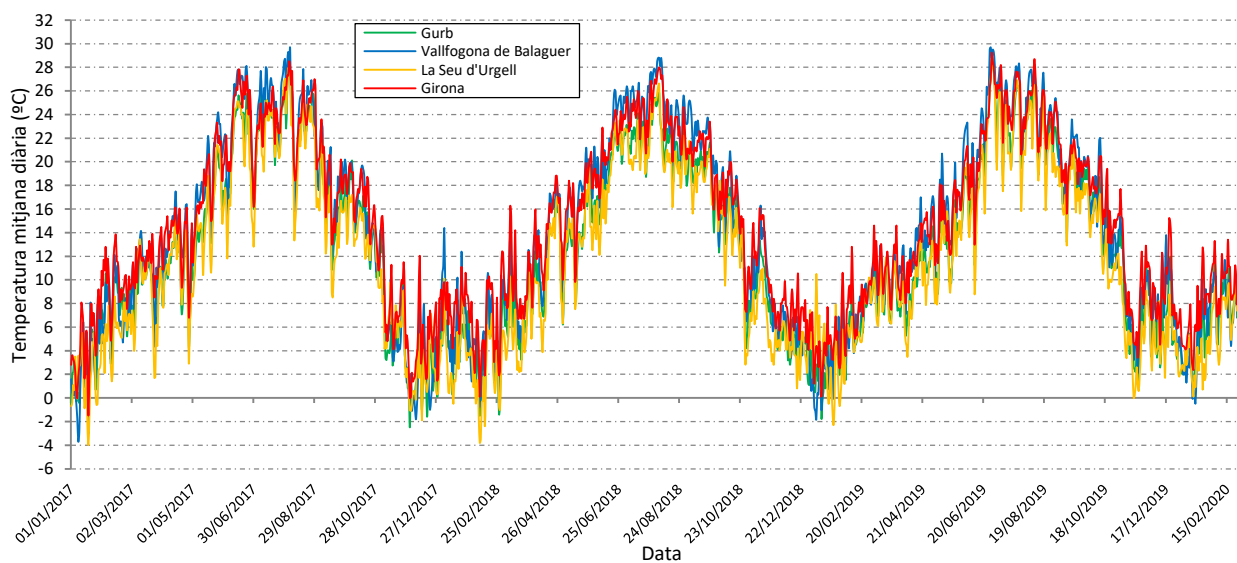
[Tornar a l'índex](#)

### 2.10.2 Principals resultats relatius, expressats en percentatge (taula 15)

Comarca	Osona	Noguera	Alt Urgell	Gironès	Total
Província	Barcelona	Lleida	Lleida	Girona	-
Estació meteorològica	Gurb	Vallfogona de Balaguer	Bellestar	Girona	-
Altitud (m)	509	238	849	72	-
Productors a la comarca (gener 2020)	87	15	55	35	192
Productors a la comarca (%/total) (gener 2020)	20,1	3,5	12,7	8,1	44,4
Producció a la comarca (%/total) (gener 2020)	18,9	10,6	10,5	9,2	49,2
<b>Dades acumulades des de gener de 2017</b>					
Dies acumulats THI* mitjà >72	100,0	100,0	100,0	100,0	100,0
Dies acumulats junys >72 THI	16,4	18,6	14,8	17,8	17,7
Dies acumulats juliols >72 THI	41,0	42,8	40,7	44,4	42,9
Dies acumulats agosts >72 THI	42,6	36,6	44,4	37,0	38,3
Dies acumulats setembres >72 THI	0,0	2,1	0,0	0,7	1,1
Hores acumulades THI mitjà >72	100,0	100,0	100,0	100,0	100,0
Hores acumulades maigs >72 THI	1,9	3,1	0,8	3,3	2,5
Hores acumulades junys >72 THI	19,4	19,1	19,7	20,1	19,6
Hores acumulades juliols >72 THI	35,7	32,3	37,1	31,9	33,6
Hores acumulades agosts >72 THI	32,1	30,2	34,9	30,0	31,3
Hores acumulades setembres >72 THI	10,1	13,0	7,3	11,6	11,0
Hores acumulades octubres >72 THI	0,7	2,1	0,1	2,9	1,8
Hores acumulades altres mesos >72 THI	0,1	0,2	0,0	0,3	0,2
Hores acumulades THI mitjà >78	100,0	100,0	100,0	100,0	100,0
Hores acumulades maigs >78 THI	0,0	0,0	0,0	0,2	0,1
Hores acumulades junys >78 THI	20,4	21,3	26,8	18,4	20,1
Hores acumulades juliols >78 THI	40,3	38,1	25,2	37,6	37,7
Hores acumulades agosts >78 THI	39,2	40,3	48,0	41,5	41,0
Hores acumulades setembres >78 THI	0,0	0,3	0,0	2,3	1,1
Hores acumulades octubres >78 THI	0,0	0,0	0,0	0,0	0,0
Hores acumulades altres mesos >78 THI	0,0	0,0	0,0	0,0	0,0
Hores acumulades THI mitjà >89	0,0	0,0	0,0	0,0	0,0
Hores acumulades maigs >89 THI	0,0	0,0	0,0	0,0	0,0
Hores acumulades junys >89 THI	0,0	0,0	0,0	0,0	0,0
Hores acumulades juliols >89 THI	0,0	0,0	0,0	0,0	0,0
Hores acumulades agosts >89 THI	0,0	0,0	0,0	0,0	0,0
Hores acumulades setembres >89 THI	0,0	0,0	0,0	0,0	0,0
Hores acumulades octubres >89 THI	0,0	0,0	0,0	0,0	0,0
Hores acumulades altres mesos >89 THI	0,0	0,0	0,0	0,0	0,0
Temperatura màxima històrica (°C)	100,0	100,0	100,0	100,0	100,0
THI màxim sèrie històrica	16,4	18,6	14,8	17,8	17,7

## 2. Producció, rendiments i qualitat de la llet

[Tornar a l'índex](#)



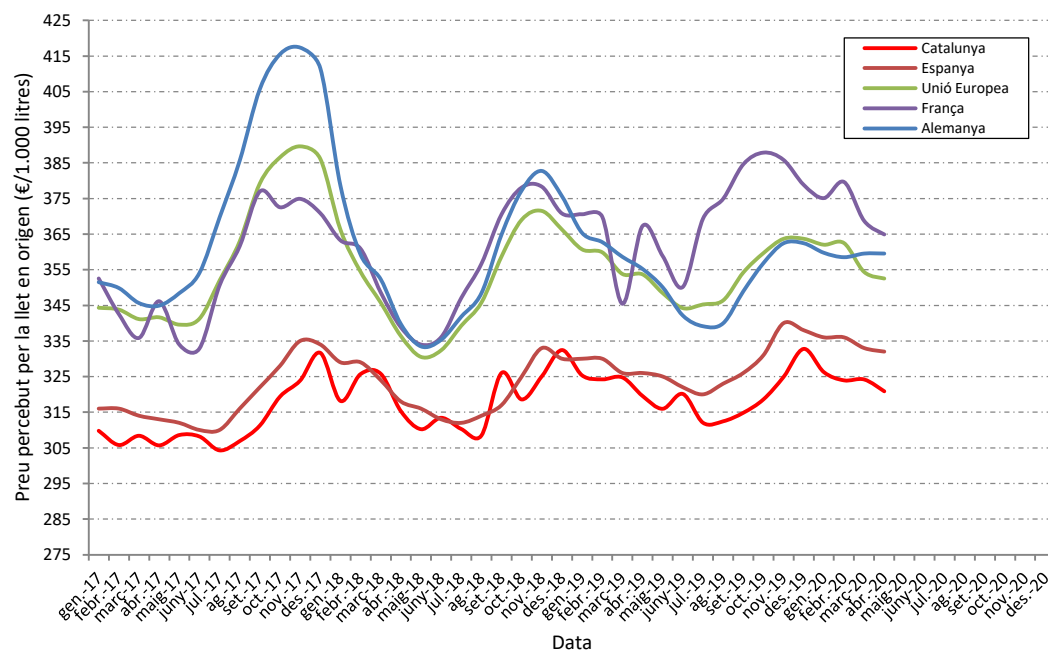
Nota: sols es presenten els valors corresponents al període comprès entre maig i octubre de cada any

### 3. Preus percebuts i pagats

[Tornar a l'índex](#)

#### 3.1 Preu percebut de la llet en origen (bàsicament contractes de subministrament, €/1.000 litres), any 2020, sense estandarditzar (taula 16)

Paràmetre	Font	Gener	Febrer	Març	Abril	Maig	Juny	Juliol	Agost	Setembre	Octubre	Novembre	Desembre	Mitjana
<b>Catalunya</b>	<b>DARP, OLC</b>	<b>326,24</b>	<b>323,93</b>	<b>324,19</b>	<b>320,86</b>									<b>323,81</b>
Catalunya	FEGA	333,00	354,00	326,00	324,00									334,25
Espanya	FEGA	336,00	336,00	333,00	332,00									334,25
Galícia	FEGA	326,00	324,00	323,00	324,00									324,25
Unió Europea	UE, MMO	362,03	362,48	354,38	352,54									357,86
França	UE, MMO	375,13	379,66	368,74	364,93									372,11
Alemanya	UE, MMO	359,78	358,54	359,57	359,57									359,37
Holanda	UE, MMO	375,95	373,38	360,50	373,38									370,80
Portugal	UE, MMO	317,76	313,22	313,12	313,12									314,30
Itàlia	UE, MMO	386,15	386,35	377,08	377,08									381,67
Estats Units d'Amèrica (USDA, tipus III - 4,2% greix)	LTO	395,42	399,74	376,67	306,43									369,56
Nova Zelanda (Fonterra - 4,2% greix i 3,35% proteïna)	LTO	349,27	327,95	321,26	319,92									329,60



### 3. Preus percebuts i pagats

[Tornar a l'índex](#)

3.2 Preu percebut de la llet en origen (diferents zones o països, €/1.000 litres), any 2020, sense estandarditzar (taula 17) i estandarditzat (taula 18)

Taula 15 (preu percebut sense estandarditzar)

Paràmetre	Font	Gener	Febrer	Març	Abril	Maig	Juny	Juliol	Agost	Setembre	Octubre	Novembre	Desembre	Mitjana
<b>Catalunya</b>	<b>DARP, OLC</b>	<b>326,24</b>	<b>323,93</b>	<b>324,19</b>	<b>320,86</b>									<b>323,81</b>
Catalunya	FEGA	333,00	354,00	326,00	324,00									334,25
Espanya	FEGA	336,00	336,00	333,00	332,00									334,25
Galícia	FEGA	326,00	324,00	323,00	324,00									324,25
França	LTO	358,57	360,06	356,51	349,71									356,21
Alemanya	LTO	331,97	331,97	331,97	330,53									331,61
Estats Units d'Amèrica	LTO	395,42	399,74	376,67	306,43									369,56
Nova Zelanda	LTO	349,27	327,95	321,26	319,92									329,60

Taula 16 (preu percebut estandarditzat a 3,7% greix i 3,1% proteïna)\*

Paràmetre	Font	Gener	Febrer	Març	Abril	Maig	Juny	Juliol	Agost	Setembre	Octubre	Novembre	Desembre	Mitjana
<b>Catalunya</b>	<b>DARP, OLC</b>	<b>315,92</b>	<b>319,63</b>	<b>321,54</b>	<b>319,84</b>									<b>319,23</b>
Catalunya	FEGA	323,36	351,20	325,36	323,90									330,96
Espanya	FEGA	324,44	329,05	326,68	326,38									326,64
Galícia	FEGA	310,74	312,52	311,70	313,46									312,11
França	LTO	328,58	329,95	326,69	320,47									326,42
Alemanya	LTO	304,21	304,21	304,21	302,89									303,88
Estats Units d'Amèrica	LTO	362,35	366,31	345,17	280,80									338,66
Nova Zelanda	LTO	320,06	300,53	294,39	293,16									302,04

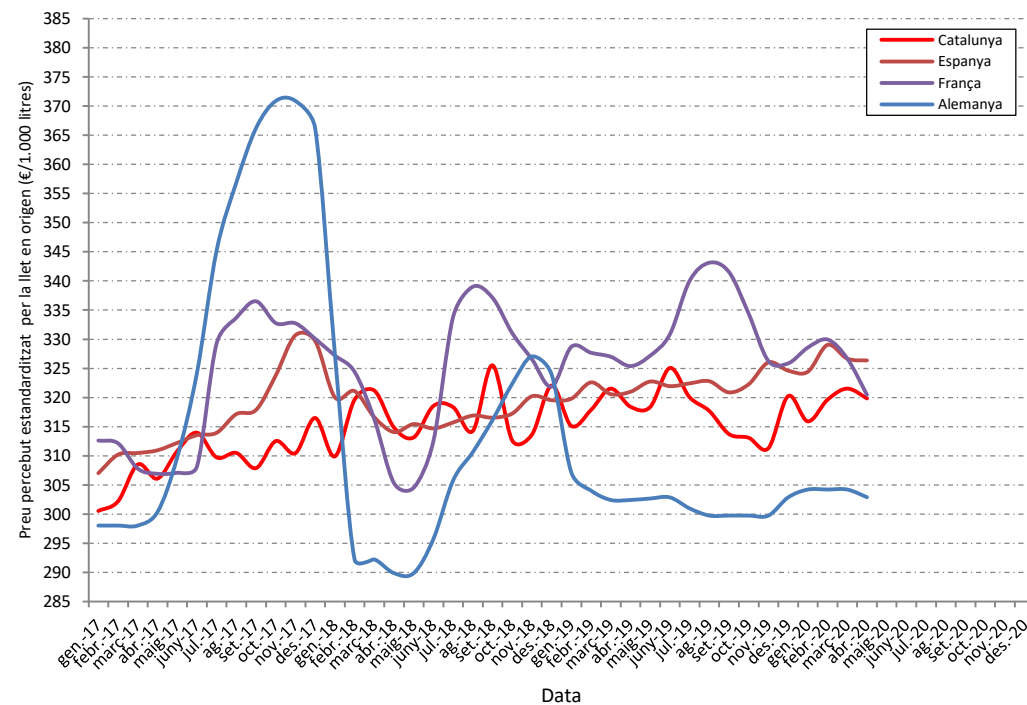
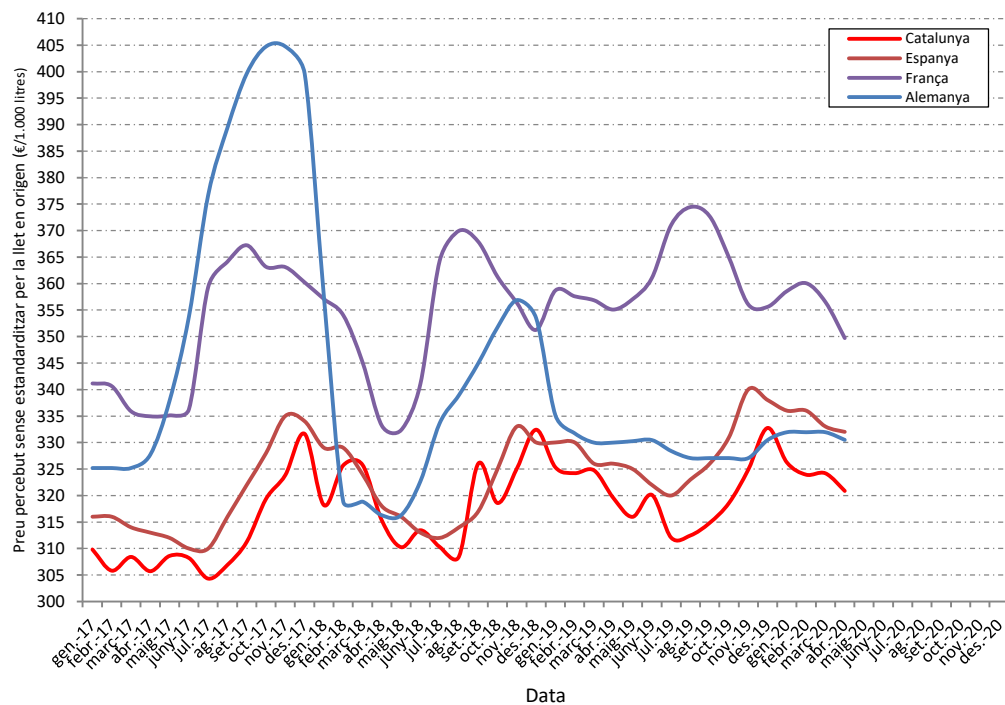
\* Preu percebut de la llet estandarditzat a 3,7% greix i 3,1% proteïna, emprant l'equació de correcció d'energia de la llet ECM d'IFCN:

$$\text{Llet ECM} = (\text{producció de llet} \times ((0,383 \times \% \text{ greix}) + (0,242 \times \% \text{ proteïna}) + 0,7832) / 3,1138)$$

### 3. Preus percebuts i pagats

[Tornar a l'índex](#)

#### 3.2 Preu percebut de la llet en origen (diferents zones o països, €/1.000 litres), any 2020, sense estandarditzar (taula 17) i estandarditzat (taula 18)

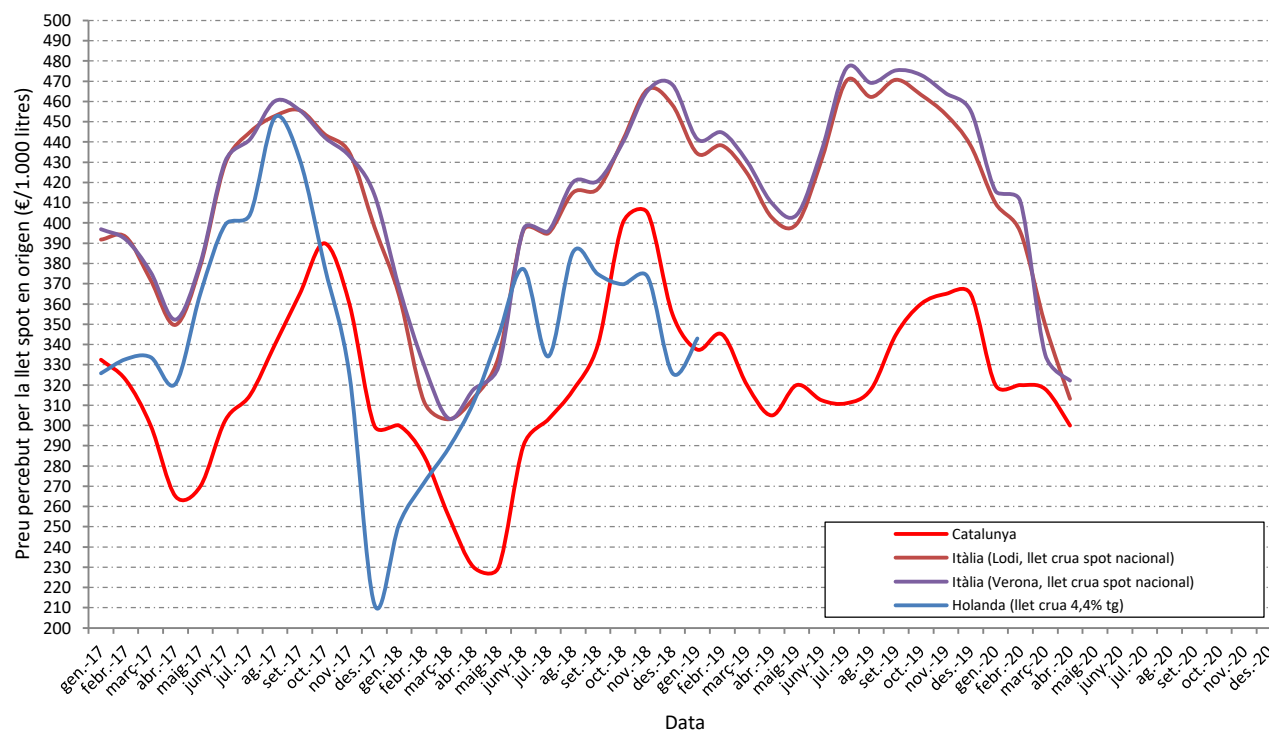


### 3. Preus percebuts i pagats

[Tornar a l'índex](#)

#### 3.3 Preu mensual percebut de la llet *spot* en origen (preu segons oferta i demanda immediata o mercat lliure, €/1.000 litres), any 2020 (taula 19)

Paràmetre	Font	Gener	Febrer	Març	Abril	Maig	Juny	Juliol	Agost	Setembre	Octubre	Novembre	Desembre	Mitjana
<b>Catalunya</b>	<b>DARP, OLC</b>	<b>320,00</b>	<b>320,00</b>	<b>318,00</b>	<b>300,00</b>									<b>314,50</b>
Itàlia (Lodi, llet crua <i>spot</i> nacional)	CLAL	409,80	395,60	349,70	313,20									367,08
Itàlia (Verona, llet crua <i>spot</i> nacional)	CLAL	415,80	410,70	335,10	322,20									370,95
Holanda (llet crua 4,4% tg)	CLAL													

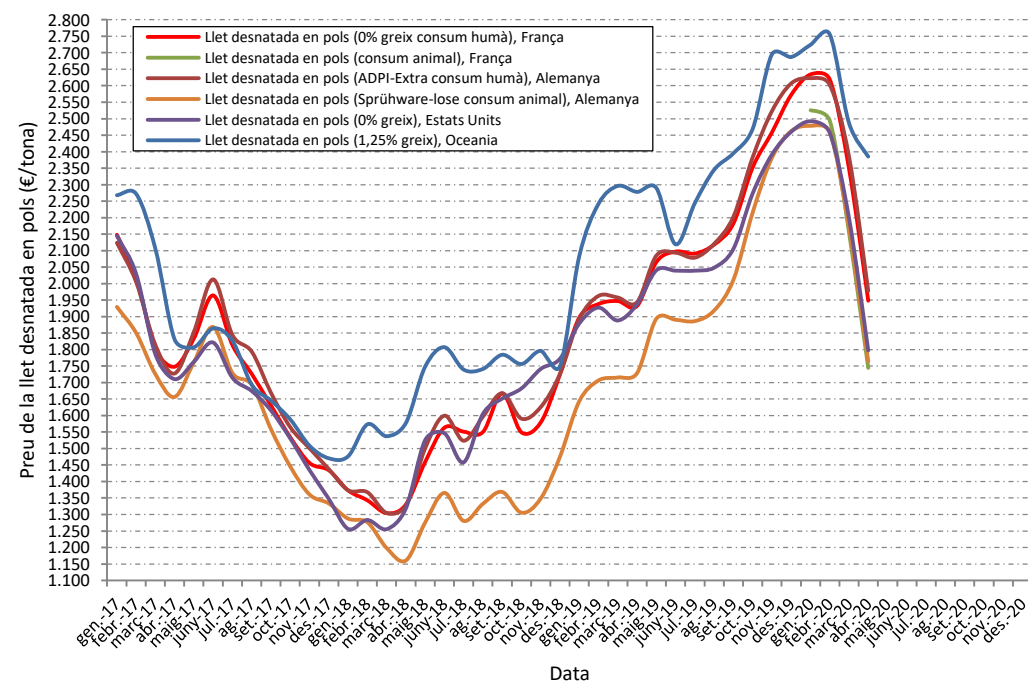
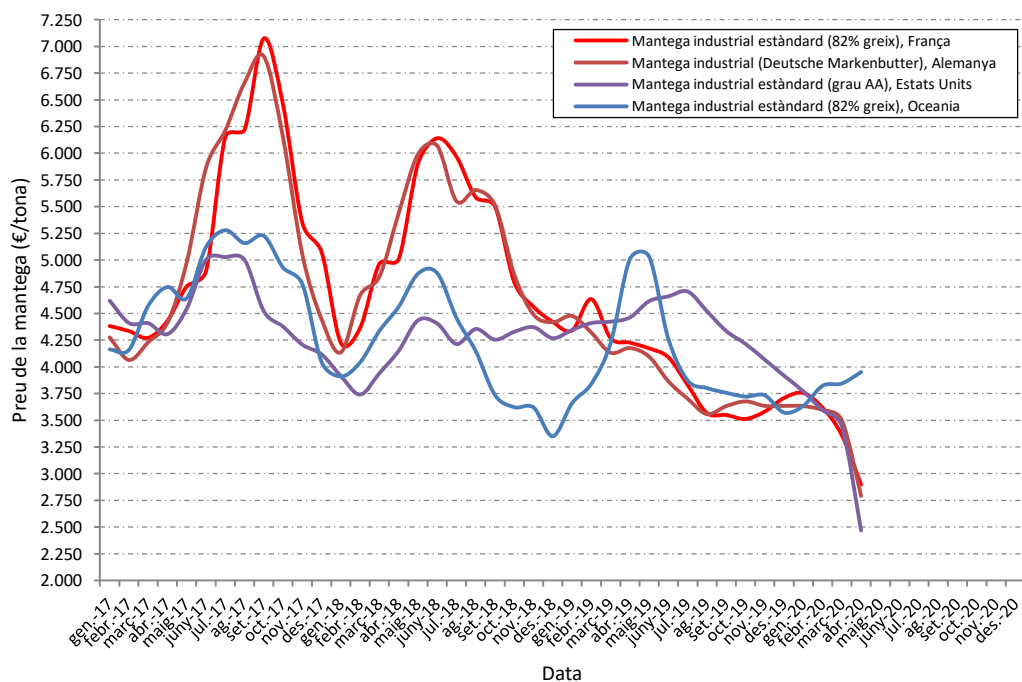


### 3. Preus percebuts i pagats

[Tornar a l'índex](#)

#### 3.4 Preus mensuals de les principals *commodities* del sector lacti (€/tona), any 2020 (taula 20)

Paràmetre	Font	Gener	Febrer	Març	Abril	Maig	Juny	Juliol	Agost	Setembre	Octubre	Novembre	Desembre	Mitjana
Mantega industrial estàndard (82% greix), França	CLAL	3.754	3.616	3.360	2.895									3.406
Mantega industrial (Deutsche Markenbutter), Alemanya	CLAL	3.631	3.595	3.500	2.790									3.379
Mantega industrial estàndard (grau AA), Estats Units	CLAL	3.771	3.594	3.445	2.467									3.319
Mantega industrial estàndard (82% greix), Oceania	CLAL	3.634	3.822	3.844	3.951									3.813
Llet desnatada en pols (0% greix consum humà), França	CLAL	2.634	2.619	2.349	1.948									2.388
Llet desnatada en pols (consum animal), França	SERVAL	2.526	2.494	2.155	1.745									2.230
Llet desnatada en pols (ADPI-Extra consum humà), Alemanya	CLAL	2.623	2.603	2.386	1.978									2.398
Llet desnatada en pols (Sprühware-lose consum animal), Alemanya	CLAL	2.478	2.460	2.169	1.764									2.218
Llet desnatada en pols (0% greix), Estats Units	CLAL	2.492	2.457	2.199	1.797									2.236
Llet desnatada en pols (1,25% greix), Oceania	CLAL	2.724	2.756	2.487	2.385									2.588





### 3. Preus percebuts i pagats

[Tornar a l'índex](#)

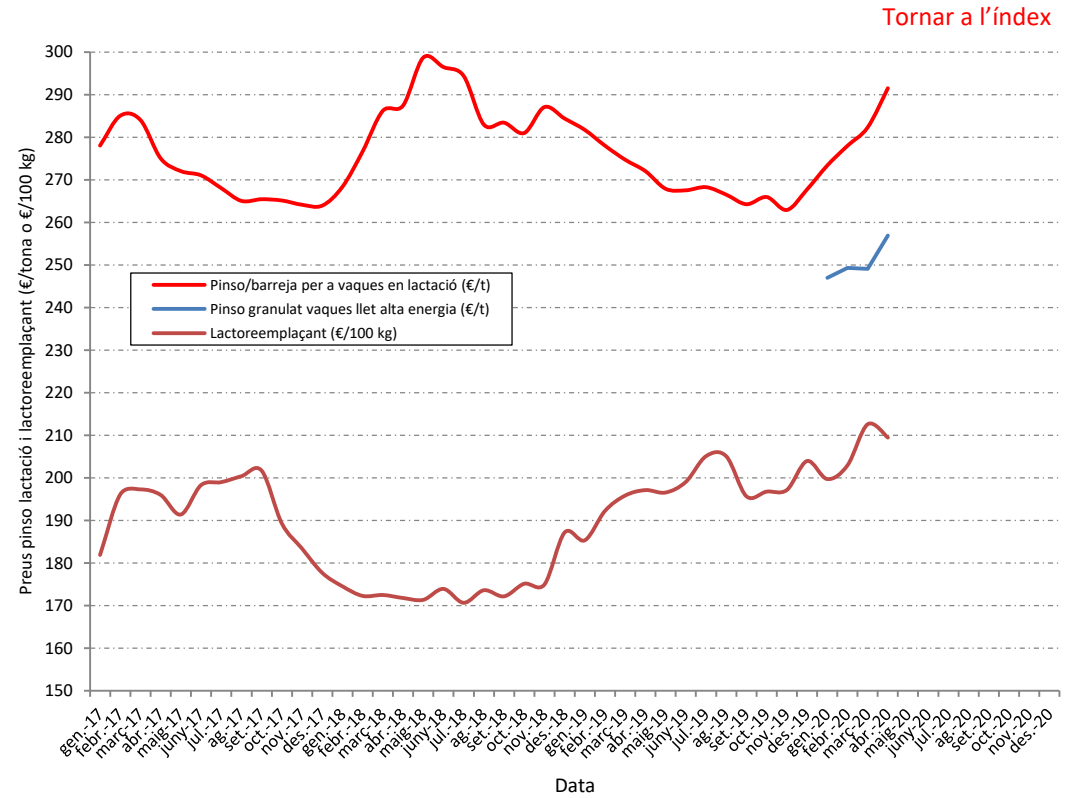
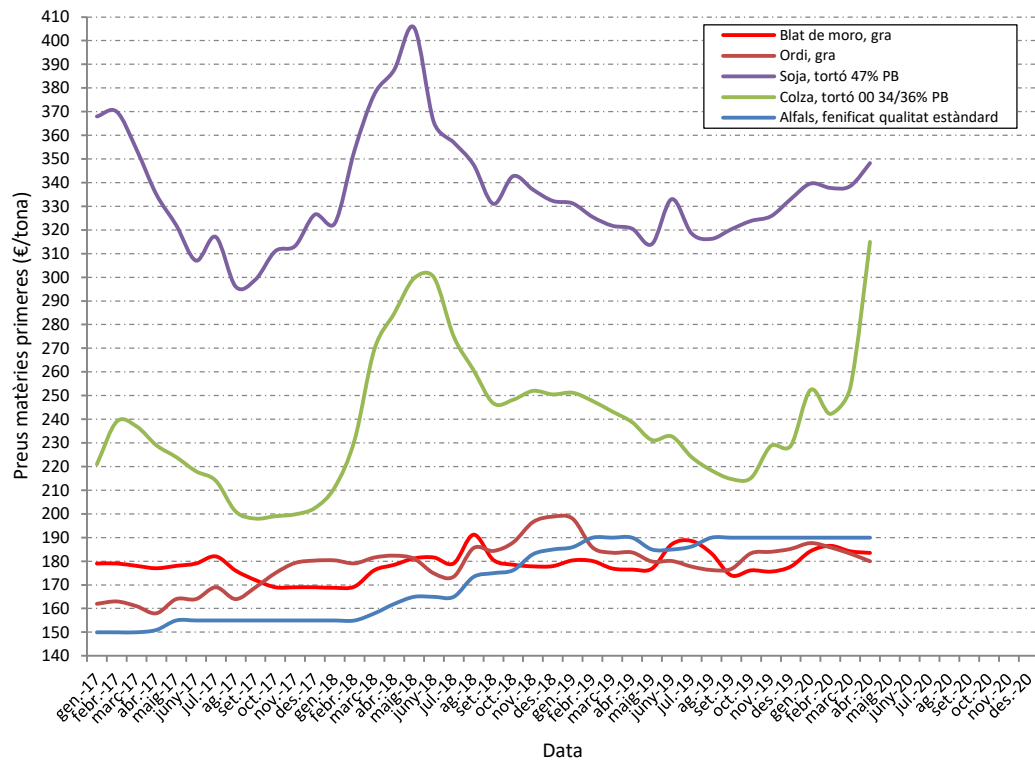
#### 3.5 Altres preus percebuts i pagats a Catalunya, any 2020 (taules 21, 22 i 23)

Preus percebuts bestiar en origen a Catalunya	Font	Gener	Febrer	Març	Abril	Maig	Juny	Juliol	Agost	Setembre	Octubre	Novembre	Desembre	Mitjana
Vedell descalostrat frisó (€/cap)	DARP, OLC	87	86	85	83									85
Vaca de desfer (classificació DO3, €/kg canal)	DARP, GT	2,65	2,71	2,69	2,52	2,36								2,58

Preu matèries primeres rellevants en origen a Catalunya (€/t)	Font	Gener	Febrer	Març	Abril	Maig	Juny	Juliol	Agost	Setembre	Octubre	Novembre	Desembre	Mitjana
Blat de moro, gra	DARP, GT	184,2	186,5	184,2	183,5									184,6
Ordi, gra	DARP, GT	187,7	185,9	183,3	180,0									184,2
Soja, tortó 47% PB	DARP, GT	339,6	337,8	338,5	348,3									341,0
Colza, tortó 00 34/36% PB	DARP, GT	252,4	242,3	253,3	315,0									265,7
Alfals, fenificat qualitat estàndard	DARP, GT	190,0	190,0	190,0	190,0									190,0

Preus pagats per alguns inputs a Catalunya	Font	Gener	Febrer	Març	Abril	Maig	Juny	Juliol	Agost	Setembre	Octubre	Novembre	Desembre	Mitjana
Pinso/barreja per a vaques en lactació (€/t)	DARP, OLC	273,3	277,9	282,3	291,5									281,2
Pinso granulat vaques llet alta energia (€/t)	BonÀrea	247,0	249,3	249,1	256,9									250,6
Lactoreemplaçant (€/100 kg)	DARP, OLC	199,7	202,9	212,6	209,5									206,2
Palla de cereals (€/t)	DARP, OLC	79,3	77,7	75,4	77,0									77,3
Gasoil agrícola B, venda directa (€/100 l)	DARP, GT													
Gasoil agrícola B, venda directa (€/l)	MITECO	0,917	0,883	0,800	0,712									0,828

### 3. Preus percebuts i pagats

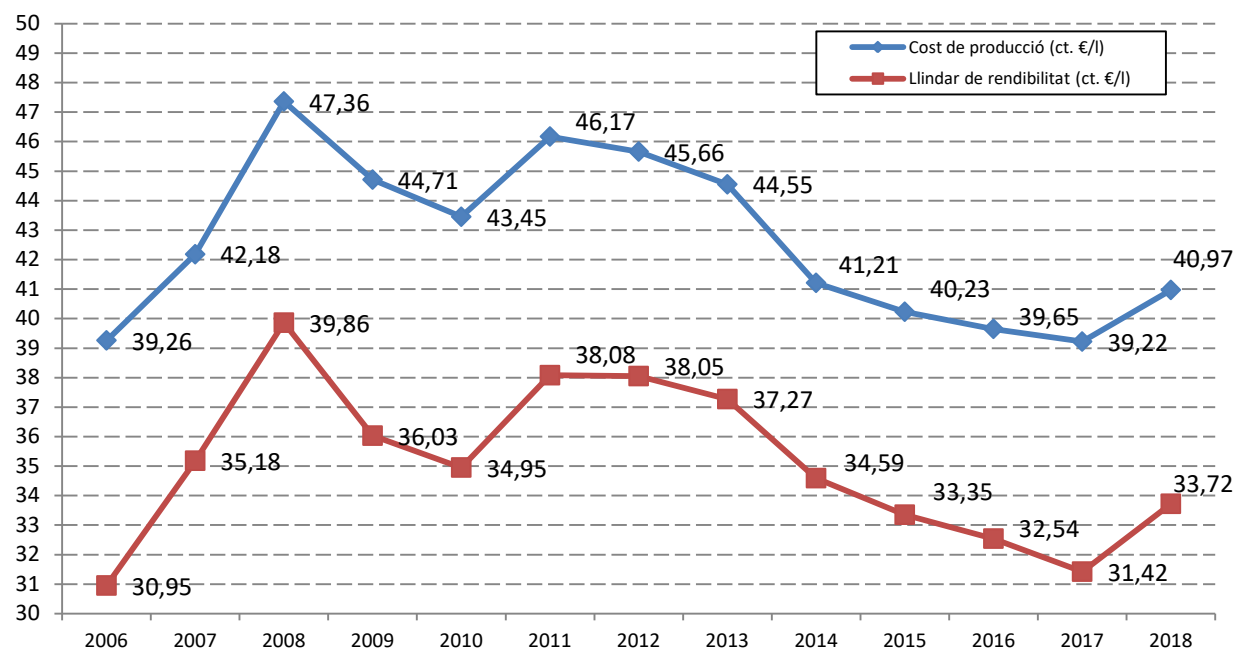


## 4. Gestió econòmica

[Tornar a l'índex](#)

### 4.1 Resultats econòmics històrics anuals mitjans a Catalunya (ct. €/l) (taula 24)

Paràmetre	Font	2006	2007	2008	2009	2010	2011	2012	2013	2014	2015	2016	2017	2018	2019
Ingressos totals	DARP, OLC	38,64	44,50	46,81	40,09	39,94	41,16	40,60	42,63	43,20	39,53	38,10	40,55	40,31	
Costos variables	DARP, OLC	19,49	21,54	24,66	22,71	22,25	24,22	26,89	26,38	25,17	24,23	23,60	23,99	25,09	
Marge brut	DARP, OLC	19,15	22,95	22,15	17,38	17,69	16,94	13,71	16,25	18,02	15,30	14,50	16,56	15,22	
Costos fixos	DARP, OLC	9,20	10,29	11,22	12,00	11,35	11,35	10,78	10,70	10,14	10,21	10,39	10,27	10,75	
Marge net	DARP, OLC	9,94	12,67	10,93	5,39	6,34	5,59	2,93	5,55	7,88	5,09	4,11	6,29	4,47	
Costos d'oportunitat	DARP, OLC	10,57	10,35	11,48	10,00	9,85	10,60	7,99	7,47	5,89	5,80	5,66	4,96	5,13	
<b>Benefici empresarial, inclòs el cost d'oportunitat</b>	<b>DARP, OLC</b>	<b>-0,62</b>	<b>2,32</b>	<b>-0,54</b>	<b>-4,61</b>	<b>-3,50</b>	<b>-5,01</b>	<b>-5,06</b>	<b>-1,92</b>	<b>1,99</b>	<b>-0,70</b>	<b>-1,55</b>	<b>1,33</b>	<b>-0,66</b>	
<b>Cost de producció, inclòs el cost d'oportunitat</b>	<b>DARP, OLC</b>	<b>39,26</b>	<b>42,18</b>	<b>47,36</b>	<b>44,71</b>	<b>43,45</b>	<b>46,17</b>	<b>45,66</b>	<b>44,55</b>	<b>41,21</b>	<b>40,23</b>	<b>39,65</b>	<b>39,22</b>	<b>40,97</b>	
<b>Llindar de rendibilitat, inclòs el cost d'oportunitat</b>	<b>DARP, OLC</b>	<b>30,95</b>	<b>35,18</b>	<b>39,86</b>	<b>36,03</b>	<b>34,95</b>	<b>38,08</b>	<b>38,05</b>	<b>37,27</b>	<b>34,59</b>	<b>33,35</b>	<b>32,54</b>	<b>31,42</b>	<b>33,72</b>	

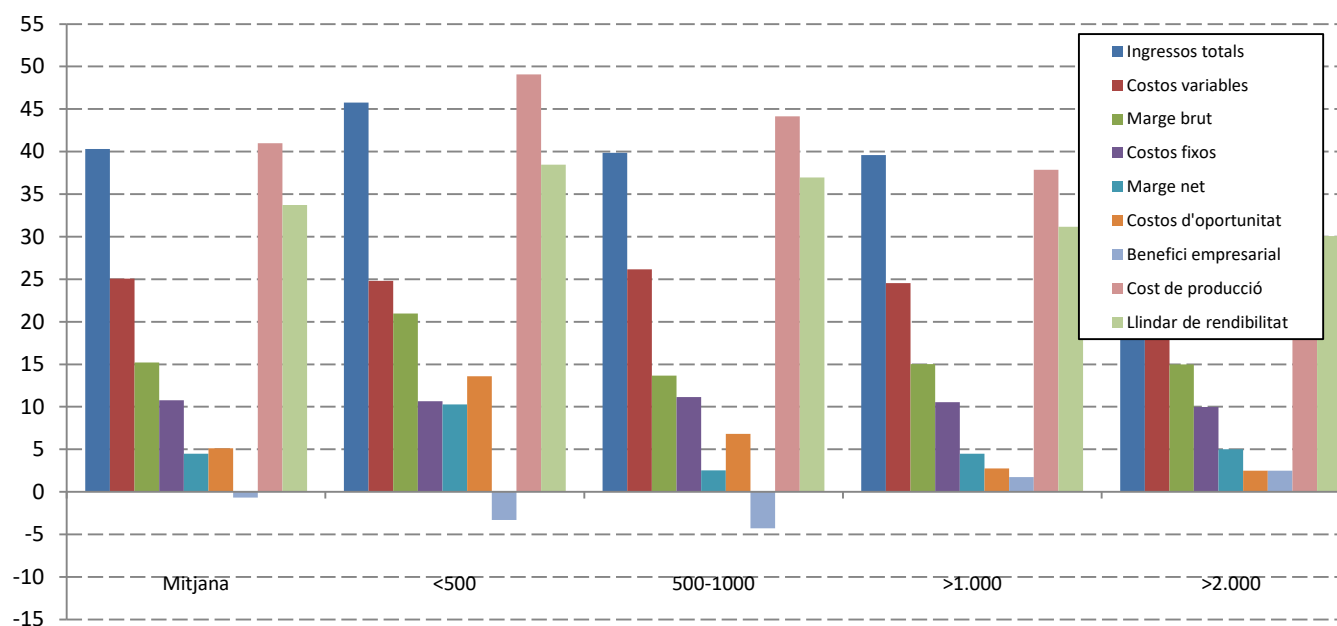


## 4. Gestió econòmica

[Tornar a l'índex](#)

4.2 Resultats econòmics del darrer exercici tancat a Catalunya (any 2018) (ct. €/l), per estrats de producció (en milers de litres) (taula 25)

Paràmetre	Font	Mitjana	<500	500-1.000	>1.000	>2.000
Ingressos totals	DARP, OLC	40,31	45,78	39,84	39,59	39,09
Costos variables	DARP, OLC	25,09	24,81	26,17	24,56	24,09
Marge brut	DARP, OLC	15,22	20,96	13,67	15,03	15,00
Costos fixos	DARP, OLC	10,75	10,66	11,15	10,56	9,99
Marge net	DARP, OLC	4,47	10,30	2,52	4,47	5,00
Costos d'oportunitat	DARP, OLC	5,13	13,58	6,82	2,75	2,51
<b>Benefici empresarial, inclòs el cost d'oportunitat</b>	<b>DARP, OLC</b>	<b>-0,66</b>	<b>-3,29</b>	<b>-4,29</b>	<b>1,73</b>	<b>2,50</b>
<b>Cost de producció, inclòs el cost d'oportunitat</b>	<b>DARP, OLC</b>	<b>40,97</b>	<b>49,06</b>	<b>44,13</b>	<b>37,86</b>	<b>36,60</b>
<b>Llindar de rendibilitat, inclòs el cost d'oportunitat</b>	<b>DARP, OLC</b>	<b>33,72</b>	<b>38,45</b>	<b>36,94</b>	<b>31,17</b>	<b>30,08</b>

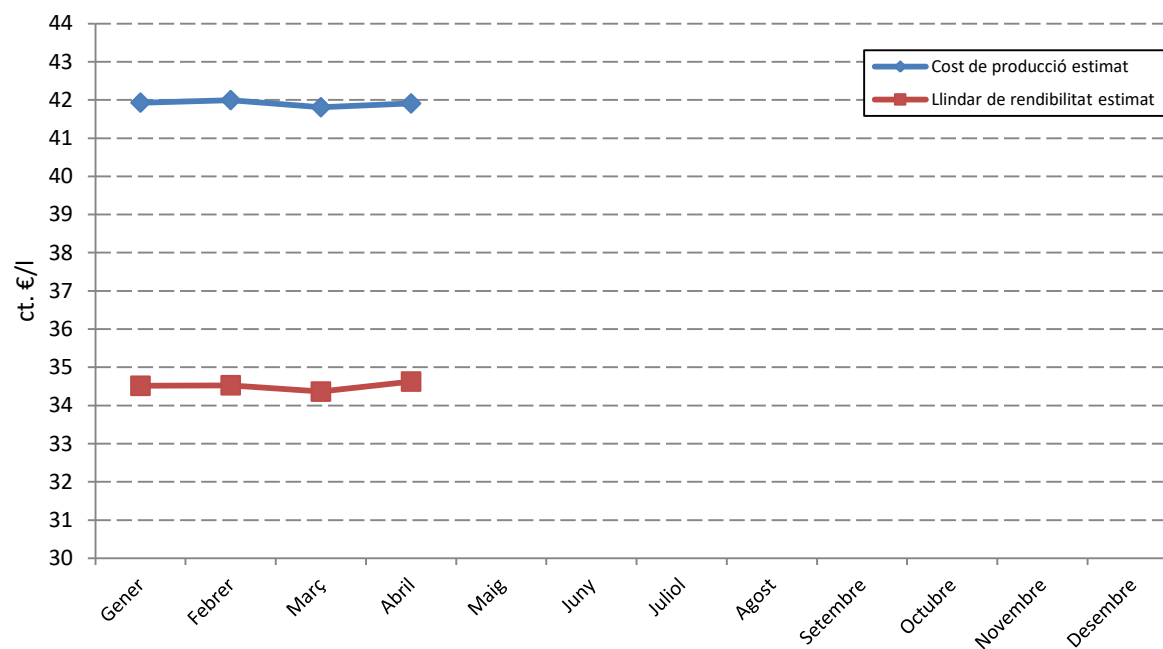


## 4. Gestió econòmica

[Tornar a l'índex](#)

### 4.3 Estimació/simulació mensual de resultats econòmics a Catalunya per a l'exercici 2020 (ct. €/l) (taula 26)

Paràmetre	Font	Gener	Febrer	Març	Abril	Maig	Juny	Juliol	Agost	Setembre	Octubre	Novembre	Desembre	Mitjana
Ingressos totals	DARP, OLC	40,04	39,86	39,86	39,37									39,78
Costos variables	DARP, OLC	26,05	26,11	25,93	26,03									26,03
Marge brut	DARP, OLC	13,99	13,75	13,94	13,34									13,76
Costos fixos	DARP, OLC	10,75	10,75	10,75	10,75									10,75
Marge net	DARP, OLC	3,24	3,00	3,19	2,59									3,00
Costos d'oportunitat	DARP, OLC	5,13	5,13	5,13	5,13									5,13
<b>Benefici empresarial, inclòs el cost d'oportunitat</b>	<b>DARP, OLC</b>	<b>-1,89</b>	<b>-2,13</b>	<b>-1,94</b>	<b>-2,54</b>									<b>-2,13</b>
<b>Cost de producció, inclòs el cost d'oportunitat</b>	<b>DARP, OLC</b>	<b>41,93</b>	<b>42,00</b>	<b>41,81</b>	<b>41,91</b>									<b>41,91</b>
<b>Llindar de rendibilitat, inclòs el cost d'oportunitat</b>	<b>DARP, OLC</b>	<b>34,51</b>	<b>34,53</b>	<b>34,36</b>	<b>34,62</b>									<b>34,51</b>

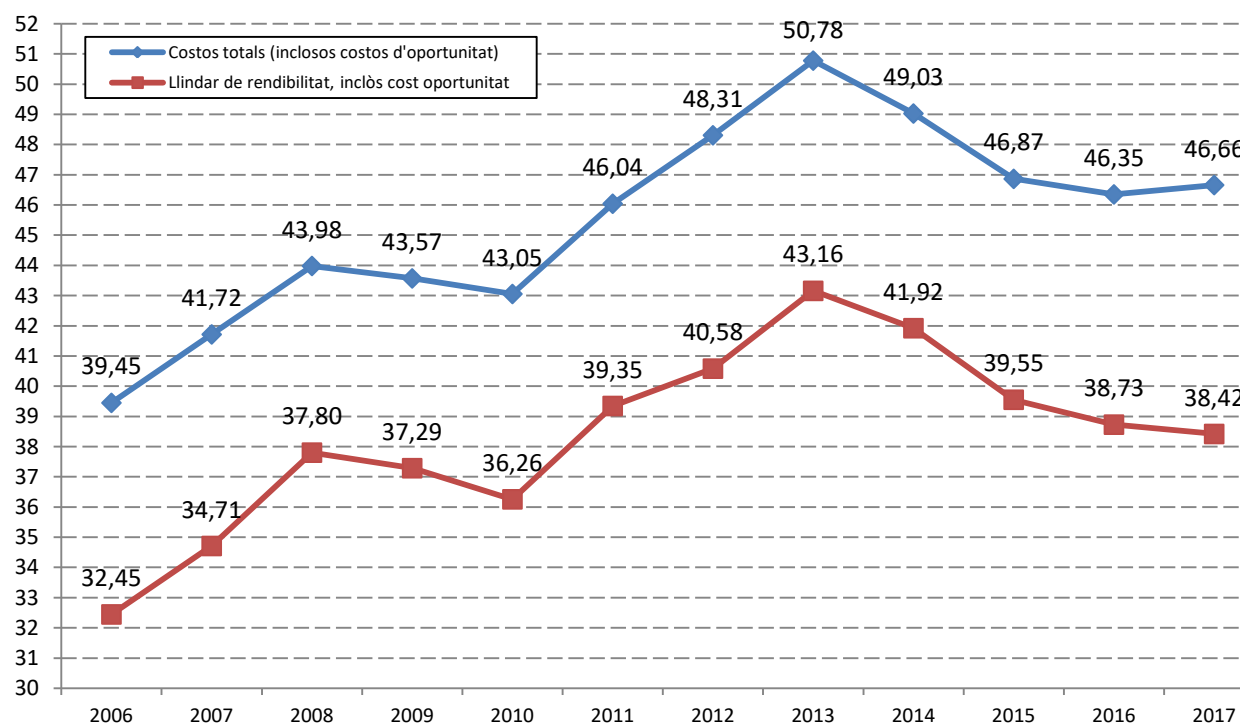


## 4. Gestió econòmica

[Tornar a l'índex](#)

### 4.4 Resultats econòmics històrics anuals mitjans del grup de gestió europeu EDF (ct. €/l 4% tg) (taula 27)

Paràmetre	Font	2006	2007	2008	2009	2010	2011	2012	2013	2014	2015	2016	2017	2018	2019
Explotacions participants	EDF	255	269	280	279	312	286	289	275	230	316	325	325		
Ingressos totals (sense ajuts desacoblats)	EDF	36,26	39,14	42,54	35,54	37,39	42,33	43,16	45,22	47,48	41,92	40,89	45,42		
<b>Costos totals (inclosos costos d'oportunitat)</b>	<b>EDF</b>	<b>39,45</b>	<b>41,72</b>	<b>43,98</b>	<b>43,57</b>	<b>43,05</b>	<b>46,04</b>	<b>48,31</b>	<b>50,78</b>	<b>49,03</b>	<b>46,87</b>	<b>46,35</b>	<b>46,66</b>		
Costos totals (sense costos d'oportunitat)	EDF	26,88	29,36	32,24	31,83	31,31	34,20	36,05	38,63	38,21	37,08	36,98	41,41		
Marge net (renda familiar)	EDF	9,37	9,79	10,30	3,71	6,08	8,14	7,11	6,59	9,27	4,84	3,91	4,02		
<b>Benefici empresarial, inclòs el cost d'oportunitat</b>	<b>EDF</b>	<b>-3,19</b>	<b>-2,58</b>	<b>-1,44</b>	<b>-8,03</b>	<b>-5,67</b>	<b>-3,71</b>	<b>-5,15</b>	<b>-5,56</b>	<b>-1,55</b>	<b>-4,94</b>	<b>-5,46</b>	<b>-1,24</b>		
<b>Llindar de rendibilitat, inclòs el cost d'oportunitat</b>	<b>EDF</b>	<b>32,45</b>	<b>34,71</b>	<b>37,80</b>	<b>37,29</b>	<b>36,26</b>	<b>39,35</b>	<b>40,58</b>	<b>43,16</b>	<b>41,92</b>	<b>39,55</b>	<b>38,73</b>	<b>38,42</b>		



## 5. La indústria lletera a Catalunya

[Tornar a l'índex](#)

### 5.1 Compradors amb llet declarada a Catalunya, any 2020 (taula 28)

Paràmetre	Font	Gener	Febrer	Març	Abril	Maig	Juny	Juliol	Agost	Setembre	Octubre	Novembre	Desembre	Mitjana
<b>Catalunya</b>	<b>FEGA</b>	<b>65</b>	<b>61</b>	<b>58</b>	<b>51</b>									<b>59</b>
Espanya	FEGA	317	307	303	272									300
Catalunya/Espanya (%)	Càlcul	20,5	19,9	19,1	18,8									19,6

### 5.2 Indústries de fabricació de productes lactis registrades segons activitat, any 2020 (taula 29)

Activitat	Font	Gener	Febrer	Març	Abril	Maig	Juny	Juliol	Agost	Setembre	Octubre	Novembre	Desembre	Mitjana
Centres de recollida i refrigeració de llet	DARP, RIAAC	4	4	4	4									4
Elaboració d'altres productes lactis (flams, natilles i similars)	DARP, RIAAC	54	54	52	52									53
Elaboració d'altres tipus de llets (evaporada, condensada i similars)	DARP, RIAAC	4	4	4	4									4
Elaboració de begudes a base de llet	DARP, RIAAC	6	6	6	6									6
Elaboració de formatges fosos	DARP, RIAAC	3	3	3	3									3
Elaboració de formatges frescos	DARP, RIAAC	127	127	125	125									126
Elaboració de formatges madurats	DARP, RIAAC	99	99	98	98									99
Elaboració de gelats	DARP, RIAAC	22	22	22	22									22
Elaboració de iogurts	DARP, RIAAC	80	80	78	78									79
Elaboració de llet esterilitzada	DARP, RIAAC	3	3	3	3									3
Elaboració de llet homogeneïtzada o tractada a altes temperatures (UHT)	DARP, RIAAC	6	6	5	5									6
Elaboració de llet pasteuritzada	DARP, RIAAC	40	40	39	39									40
Elaboració de mantega	DARP, RIAAC	6	6	6	6									6
Elaboració de nata a partir de llet	DARP, RIAAC	14	14	13	13									14
Manipulació de formatges (trossejat, filetejat i similars)	DARP, RIAAC	16	16	16	16									16
Refrigeració i envasament de llet certificada crua	DARP, RIAAC	13	13	13	13									13
<b>Total</b>	<b>DARP, RIAAC</b>	<b>497</b>	<b>497</b>	<b>487</b>	<b>487</b>									<b>492</b>

Nota: una mateixa indústria pot estar registrada en una o més activitats.

## 5. La indústria lletera a Catalunya

[Tornar a l'índex](#)

### 5.3 Anàlisi financera històrica de la indústria lletera a Catalunya i Espanya

#### 5.3.1 Resultats de la indústria lletera a Catalunya (dades mitjanes) (taula 30)

Paràmetre	Font	2006	2007	2008	2009	2010	2011	2012	2013	2014	2015	2016	2017	2018*	2019
Empreses amb dades complertes (n)	SABI	8	8	9	11	11	12	13	13	14	13	18	19	18	
Ingressos d'explotació (milers €)	SABI	148.379	160.152	139.277	108.729	102.391	95.512	82.520	74.607	67.744	72.386	53.916	52.345	11.799	
Resultats ordinaris abans d'impostos (milers €)	SABI	37.009	43.348	38.572	29.239	23.382	20.794	13.922	4.869	5.603	9.196	7.658	6.138	191	
Resultat net de l'exercici (milers €)	SABI	27.618	31.926	30.560	23.317	18.929	15.994	10.691	3.935	3.679	6.966	6.238	5.221	97	
Actiu total (milers €)	SABI	84.482	85.351	71.493	44.560	44.780	39.898	43.110	51.537	51.468	53.850	44.200	38.798	10.188	
Fons propis (milers €)	SABI	57.089	56.499	47.403	26.389	28.247	25.032	23.509	27.455	29.314	32.748	27.978	24.698	2.518	
Rendibilitat econòmica (%)	SABI	3,6	6,1	2,9	-1,4	-15,6	4,5	3,5	0,0	2,9	1,0	-0,2	4,0	6,7	
Rendibilitat financera (%)	SABI	15,5	9,3	-100,5	11,3	-398,3	23,5	57,5	-8,9	1,2	49,1	-64,0	68,4	11,6	
Liquiditat general (%)	SABI	1,1	1,2	1,4	3,4	1,2	2,4	1,3	1,4	2,4	1,9	1,9	4,2	3,4	
Endeutament (%)	SABI	79,1	79,5	72,8	68,2	98,9	91,1	89,9	89,9	88,8	85,0	82,6	70,0	61,0	
Treballadors (n)	SABI	220	250	244	198	167	150	150	137	136	130	95	92	29	

(\*) Dades provisionals

#### 5.3.2 Resultats de la indústria lletera a Catalunya (dades medianes) (taula 31)

Paràmetre	Font	2006	2007	2008	2009	2010	2011	2012	2013	2014	2015	2016	2017	2018*	2019
Empreses amb dades complertes (n)	SABI	8	8	9	11	11	12	13	13	14	13	18	19	18	
Ingressos d'explotació (milers €)	SABI	443	460	604	502	464	436	506	477	528	776	672	402	741	
Resultats ordinaris abans d'impostos (milers €)	SABI	6	7	0	4	-1	2	2	2	5	7	8	11	14	
Resultat net de l'exercici (milers €)	SABI	5	6	0	3	-1	3	3	3	3	6	6	10	10	
Actiu total (milers €)	SABI	281	313	512	419	340	462	567	696	707	461	479	509	457	
Fons propis (milers €)	SABI	60	65	90	96	64	79	140	142	137	138	164	82	92	
Rendibilitat econòmica (%)	SABI	3,6	1,9	0,0	1,0	-1,0	1,3	0,3	0,3	0,8	0,9	2,3	1,0	3,1	
Rendibilitat financera (%)	SABI	18,4	8,0	-3,0	8,3	3,3	7,0	4,8	1,1	2,2	5,5	6,5	11,1	7,8	
Liquiditat general (%)	SABI	1,0	0,9	1,0	1,1	1,0	0,9	1,1	1,5	1,1	1,4	1,1	1,1	1,2	
Endeutament (%)	SABI	78,5	77,6	70,8	70,8	79,1	72,9	71,9	78,1	77,5	75,0	73,4	74,8	63,0	
Treballadors (n)	SABI	5	10	7	7	4	3	7	6	7	13	4	5	6	

(\*) Dades provisionals

Nota: la mediana és el nombre central de tota la sèrie de dades. Es podria definir com el valor típic de la sèrie de dades. No es veu afectada pel fet que hi hagi una gran dispersió en les dades, com és el cas de la facturació i resultats de la indústria lletera.



## 5. La indústria lletera a Catalunya

[Tornar a l'índex](#)

### 5.3.3 Resultats de la indústria lletera a Espanya (dades mitjanes) (taula 32)

Paràmetre	Font	2006	2007	2008	2009	2010	2011	2012	2013	2014	2015	2016	2017	2018*	2019
Empreses amb dades complertes (n)	SABI	77	73	78	86	87	90	93	96	104	105	117	122	106	
Ingressos d'explotació (milers €)	SABI	54.316	64.123	62.699	49.283	53.091	57.050	54.717	54.186	51.225	46.226	42.321	41.640	35.770	
Resultats ordinaris abans d'impostos (milers €)	SABI	4.705	5.597	6.312	5.466	4.767	4.381	2.861	1.481	1.741	2.279	2.327	2.067	1.136	
Resultat net de l'exercici (milers €)	SABI	3.591	4.176	5.079	4.347	3.838	3.344	2.134	1.048	1.117	1.670	1.811	1.622	856	
Actiu total (milers €)	SABI	32.251	38.177	36.140	29.142	28.871	28.847	28.157	29.493	28.180	27.718	25.277	25.125	22.277	
Fons propis (milers €)	SABI	16.806	18.274	18.349	14.582	13.304	13.473	12.736	13.695	13.821	14.002	13.072	12.409	9.335	
Rendibilitat econòmica (%)	SABI	1,3	2,5	3,4	1,7	-0,1	-1,2	1,9	0,3	1,4	1,2	-0,5	1,1	1,5	
Rendibilitat financera (%)	SABI	-28,1	-67,7	-2,5	18,5	-50,3	-6,4	4,7	-0,6	29,4	17,2	-8,0	3,8	121,4	
Liquiditat general (%)	SABI	2,0	1,5	2,0	2,2	2,0	2,5	2,0	2,0	5,9	21,5	30,6	4,1	4,7	
Endeutament (%)	SABI	65,3	67,2	58,4	60,3	64,4	66,2	63,3	62,4	62,5	66,2	68,8	69,1	70,4	
Treballadors (n)	SABI	109	117	109	92	96	96	95	92	90	88	81	77	65	

(\*) Dades provisionals

### 5.3.4 Resultats de la indústria lletera a Espanya (dades medianes) (taula 33)

Paràmetre	Font	2006	2007	2008	2009	2010	2011	2012	2013	2014	2015	2016	2017	2018*	2019
Empreses amb dades complertes (n)	SABI	77	73	78	86	87	90	93	96	104	105	117	122	106	
Ingressos d'explotació (milers €)	SABI	2.318	4.233	3.804	1.833	2.257	2.779	2.204	1.941	2.113	2.421	1.597	1.606	1.750	
Resultats ordinaris abans d'impostos (milers €)	SABI	15	14	25	36	13	14	17	7	11	25	10	12	14	
Resultat net de l'exercici (milers €)	SABI	17	18	26	26	12	9	14	7	5	22	7	10	11	
Actiu total (milers €)	SABI	1.637	2.106	2.102	2.140	2.281	2.286	2.425	2.268	2.068	1.758	1.728	1.771	1.612	
Fons propis (milers €)	SABI	497	573	997	1.278	1.423	1.323	1.361	1.145	993	829	718	530	510	
Rendibilitat econòmica (%)	SABI	1,4	1,7	2,0	2,4	1,1	1,1	0,6	0,7	0,8	2,2	2,0	1,2	1,6	
Rendibilitat financera (%)	SABI	5,9	6,2	5,5	7,3	5,0	2,9	2,4	1,8	2,2	7,2	5,5	4,6	5,1	
Liquiditat general (%)	SABI	1,0	1,0	1,2	1,2	1,2	1,2	1,1	1,2	1,2	1,2	1,3	1,4	1,4	
Endeutament (%)	SABI	70,7	71,1	61,3	61,7	63,3	61,6	63,3	61,7	60,8	60,7	58,5	59,1	57,2	
Treballadors (n)	SABI	13	20	17	12	13	13	11	10	12	14	14	12	12	

(\*) Dades provisionals

Nota: la mediana és el nombre central de tota la sèrie de dades. Es podria definir com el valor típic de la sèrie de dades. No es veu afectada pel fet que hi hagi una gran dispersió en les dades, com és el cas de la facturació i resultats de la indústria lletera.

## 5. La indústria lletera a Catalunya

[Tornar a l'índex](#)

### 5.4 Estadística estructural de les empreses de fabricació de productes lactis a Catalunya

#### 5.4.1 Principals dades econòmiques (taula 34)

Paràmetre	Font	2008	2009	2010	2011	2012	2013	2014	2015	2016	2017	2018	2019
<b>Nombre d'establiments</b>	<b>IDESCAT</b>	<b>107</b>	<b>102</b>	<b>87</b>	<b>103</b>	<b>111</b>	<b>107</b>	<b>167</b>	<b>146</b>	<b>164</b>	<b>162</b>		
Establiments amb 50 ocupats o més	IDESCAT	13	12	13	10	10	11	11	-	-	-		
Persones ocupades	IDESCAT	3.558	3.474	3.324	3.356	3.353	3.103	3.136	3.384	3.434	3.391		
<b>Ingressos d'explotació</b>	<b>IDESCAT</b>	<b>1.427.262</b>	<b>1.035.689</b>	<b>992.054</b>	<b>1.033.222</b>	<b>1.060.166</b>	<b>1.022.599</b>	<b>996.503</b>	<b>925.297</b>	<b>906.074</b>	<b>930.974</b>		
Import net del volum de negoci	IDESCAT	1.393.915	1.019.356	975.934	1.014.437	1.043.237	1.007.867	979.131	909.416	888.647	908.304		
Vendes netes de productes	IDESCAT	1.301.227	965.676	909.952	937.992	953.908	922.860	916.685	856.837	826.087	833.133		
Vendes netes de mercaderies	IDESCAT	82.023	47.334	58.899	74.391	83.090	79.737	58.579	45.873	53.711	68.084		
Prestacions de serveis	IDESCAT	10.665	6.346	7.083	2.054	6.239	5.270	3.866	6.707	8.848	7.087		
Treballs realitzats per a l'actiu	IDESCAT	1.803	1.172	1.295	600	645	155	1.662	1.711	1.310	504		
Subvencions, donacions i llegats	IDESCAT	4.796	3.300	3.748	4.058	2.723	3.450	3.183	3.842	3.719	3.296		
Resta d'ingressos d'explotació	IDESCAT	26.748	11.861	11.077	14.128	13.561	11.127	12.527	10.329	12.398	18.870		
Var. exist. prim. mat., proveïments i mercaderies	IDESCAT	-17.436	-353	2.544	1.111	-2.684	-29	-2.818	279	923	-2.446		
Variació d'existències de productes	IDESCAT	11.757	-179	26	279	-7.612	1.330	1.684	-682	-5.034	667		
<b>Despeses d'explotació</b>	<b>IDESCAT</b>	<b>1.363.495</b>	<b>942.134</b>	<b>909.294</b>	<b>1.010.378</b>	<b>1.036.362</b>	<b>1.037.171</b>	<b>922.586</b>	<b>900.092</b>	<b>888.134</b>	<b>939.093</b>		
Compres netes de primeres matèries	IDESCAT	694.704	444.462	422.365	486.043	500.168	503.473	465.767	480.640	467.051	474.778		
Compres netes d'altres proveïments	IDESCAT	147.385	81.001	79.933	58.338	55.894	57.708	50.059					
Compres netes de mercaderies	IDESCAT	73.762	49.036	47.261	67.870	71.976	58.842	44.240	40.620	37.162	54.895		
Treballs realitzats per altres empreses	IDESCAT	29.193	4.328	2.393	11.255	10.745	2.461	4.224	518	956	2.204		
Despeses de personal	IDESCAT	129.256	138.533	133.914	127.781	134.487	155.144	124.033	148.643	147.992	155.742		
Serveis exteriors	IDESCAT	244.665	191.670	193.686	229.338	224.735	214.274	194.643	189.701	192.847	187.913		
Resta de despeses d'explotació	IDESCAT	44.530	33.105	29.742	29.752	38.359	45.269	39.620	39.971	42.126	63.561		
Inversió bruta en actius materials	IDESCAT	27.484	20.558	26.070	20.083	29.946	52.782	21.511	19.243	28.267	24.710		
Inversió bruta en actius intangibles	IDESCAT	1.585	1.515	975	1.621	1.430	1.223	906	1.619	1.959	1.008		
<b>Resultat de l'exercici</b>	<b>IDESCAT</b>	<b>59.846</b>	<b>80.810</b>	<b>81.222</b>	<b>11.072</b>	<b>-11.908</b>	<b>-25.198</b>	<b>45.932</b>	<b>43.011</b>	<b>28.071</b>	<b>18.505</b>		

## 5. La indústria lletera a Catalunya

[Tornar a l'índex](#)

### 5.4.2 Destinació geogràfica de les vendes (taula 35)

Paràmetre	Font	2008	2009	2010	2011	2012	2013	2014	2015	2016	2017	2018	2019
<b>Volum de negoci</b>	<b>IDESCAT</b>	<b>1.393.915</b>	<b>1.019.356</b>	<b>975.934</b>	<b>1.014.437</b>	<b>1.043.237</b>	<b>1.007.867</b>	<b>979.131</b>	<b>909.416</b>	<b>888.647</b>	<b>908.304</b>		
Catalunya	IDESCAT	734.048	436.687	405.063	377.451	425.230	399.626	414.281					
Vendes a la resta d'Espanya	IDESCAT	579.955	473.630	462.204	556.433	526.961	523.139	492.715	838.402	805.134	820.643		
Estranger	IDESCAT	79.912	109.040	108.667	80.553	91.046	85.102	72.135	71.014	83.513	87.661		

### 5.4.3 Procedència geogràfica de les compres (taula 36)

Paràmetre	Font	2008	2009	2010	2011	2012	2013	2014	2015	2016	2017	2018	2019
<b>Compres i treballs realitzats per altres empreses</b>	<b>IDESCAT</b>	<b>945.044</b>	<b>578.826</b>	<b>551.952</b>	<b>623.507</b>	<b>638.782</b>	<b>622.484</b>	<b>564.290</b>	<b>522.065</b>				
Catalunya	IDESCAT	541.986	239.846	185.485	215.812	264.345	358.928	334.197					
Resta d'Espanya	IDESCAT	263.499	217.635	233.466	232.972	218.558	105.633	81.539					
Estranger	IDESCAT	139.559	121.344	133.000	174.723	155.879	157.924	148.554					

### 5.4.4 Principals macromagnituds (taula 37)

Paràmetre	Font	2008	2009	2010	2011	2012	2013	2014	2015	2016	2017	2018	2019
<b>Valor de la producció (preus bàsics)</b>	<b>IDESCAT</b>	<b>1.359.971</b>	<b>986.143</b>	<b>945.071</b>	<b>965.564</b>	<b>979.964</b>	<b>963.427</b>	<b>953.902</b>	<b>880.075</b>	<b>860.118</b>	<b>873.395</b>		
Consum intermedi	IDESCAT	1.128.098	721.481	696.085	783.797	793.611	776.285	717.466	711.479	698.016	719.790		
Valor afegit brut (preus bàsics)	IDESCAT	231.873	264.661	248.987	181.766	186.353	187.142	236.436	209.216	199.264	208.500		
Despeses de personal	IDESCAT	129.256	138.533	133.914	127.781	134.487	155.144	124.033	148.643	147.992	155.742		
Impostos sobre la producció	IDESCAT	3.269	3.768	3.402	3.159	2.961	3.262	3.099	3.824	3.037	4.488		
Excedent brut d'explotació	IDESCAT	99.348	122.360	111.671	50.827	48.905	28.736	109.304	60.591	51.954	51.566		

## 5. La indústria lletera a Catalunya

[Tornar a l'índex](#)

### 5.4.5 Indicadors per a l'anàlisi de les empreses amb assalariats (taula 38)

Paràmetre	Font	2008	2009	2010	2011	2012	2013	2014	2015	2016	2017	2018	2019
% dels 5 primers establiments en ocupació	IDESCAT	54	55,9	56,7	55,8	54,2	55,4	53,4					
% dels 5 primers establiments en volum de negoci	IDESCAT	43,5	56,5	57,3	61	61,8	62,2	61,4					
Ocupats per establiment	IDESCAT	33,1	33,9	38,4	32,4	30,2	30,7	29,5	23,2	20,9	20,9		
Hores treballades per ocupat	IDESCAT	1.686	1.748	1.752	1.751	1.757	1.756	1.757	1.757	1.668	1.689		
Ingressos d'explotació per establiment	IDESCAT	13.289,2	10.120,7	11.468,8	9.989,2	9.556,8	10.132,9	9.550,9	10.144,8	5.524,8	5.746,8		
Ingressos d'explotació per ocupat	IDESCAT	401,2	298,2	298,5	307,9	316,1	330,6	323,5	273,4	263,9	274,5		
Despeses d'explotació per ocupat	IDESCAT	383,2	271,2	273,6	301,1	309,0	335,3	299,7	266,0	258,6	276,9		
Despeses de personal per ocupat	IDESCAT	36,3	39,9	40,3	38,1	40,1	50,2	40,3	43,9	43,1	45,9		

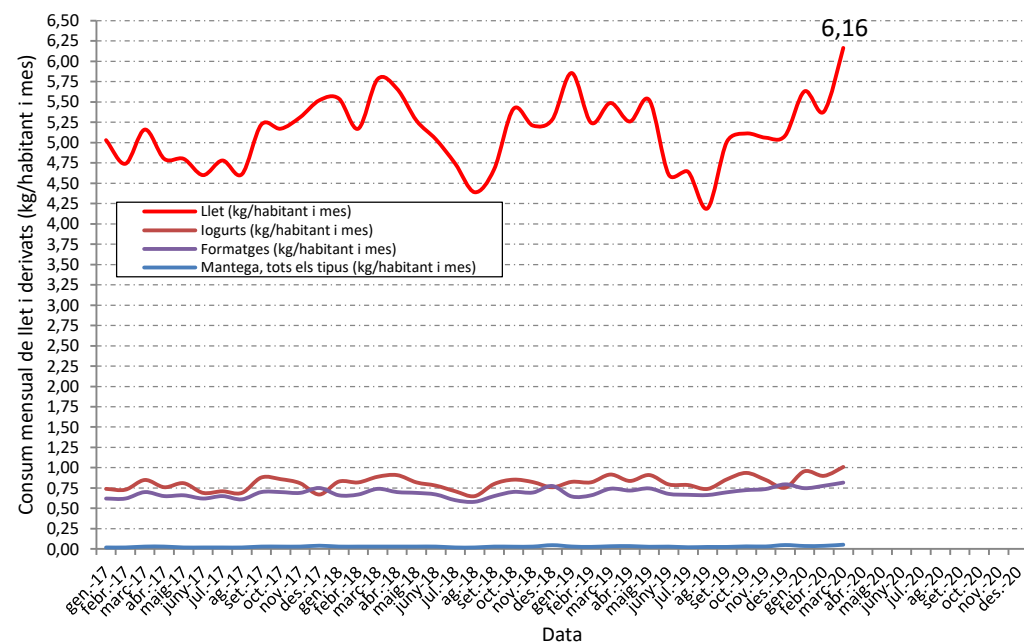
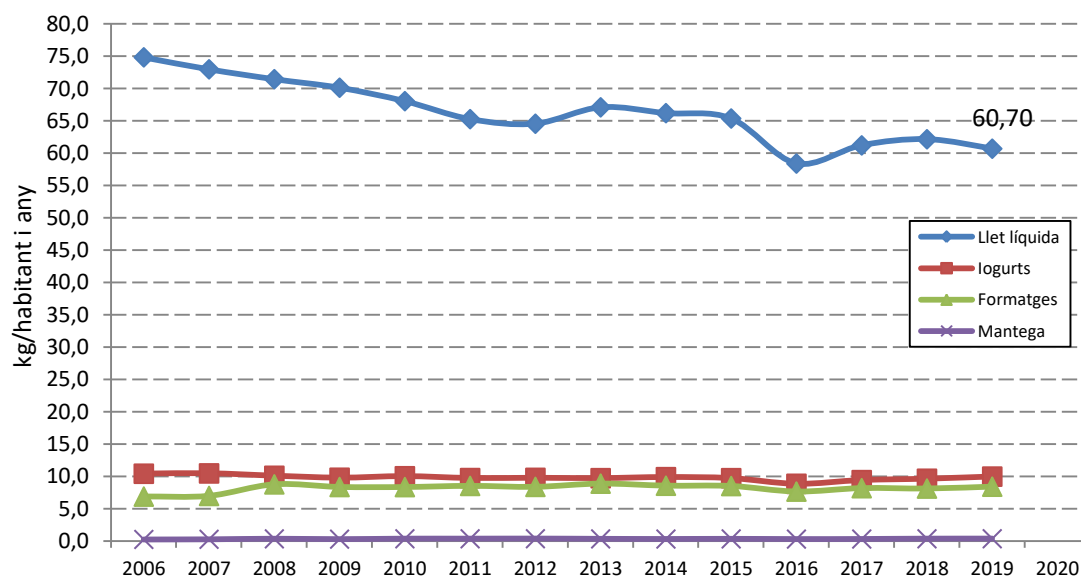
## 6. Consum de llet i derivats a Catalunya

[Tornar a l'índex](#)

### 6.1 Consums anuals (històric) i mensuals, any 2020 (taules 39 i 40)

Consum anual	Font	2006	2007	2008	2009	2010	2011	2012	2013	2014	2015	2016	2017	2018	2019	2020
Llet líquida, tots els tipus (kg/habitant i any)	MAPA	74,83	72,98	71,45	70,13	68,05	65,27	64,56	67,10	66,20	65,37	58,40	61,21	62,16	60,70	
logurts, tots els tipus (kg/habitant i any)	MAPA	10,42	10,47	10,10	9,80	10,03	9,75	9,78	9,73	9,89	9,73	8,86	9,43	9,64	9,97	
Formatges, tots els tipus (kg/habitant i any)	MAPA	6,89	6,99	8,78	8,37	8,36	8,54	8,39	8,89	8,57	8,52	7,66	8,19	8,13	8,42	
Mantega, tots els tipus (kg/habitant i any)	MAPA	0,26	0,28	0,35	0,30	0,36	0,36	0,37	0,34	0,32	0,34	0,31	0,32	0,36	0,37	

Consum mensual, any 2020	Font	Gener	Febrer	Març	Abril	Maig	Juny	Juliol	Agost	Setembre	Octubre	Novembre	Desembre	Mitjana
Llet (kg/habitant i mes)	MAPA	5,63	5,38	6,16										5,72
logurts (kg/habitant i mes)	MAPA	0,96	0,90	1,01										0,96
Formatges (kg/habitant i mes)	MAPA	0,75	0,78	0,82										0,78
Mantega, tots els tipus (kg/habitant i mes)	MAPA	0,04	0,04	0,05										0,04



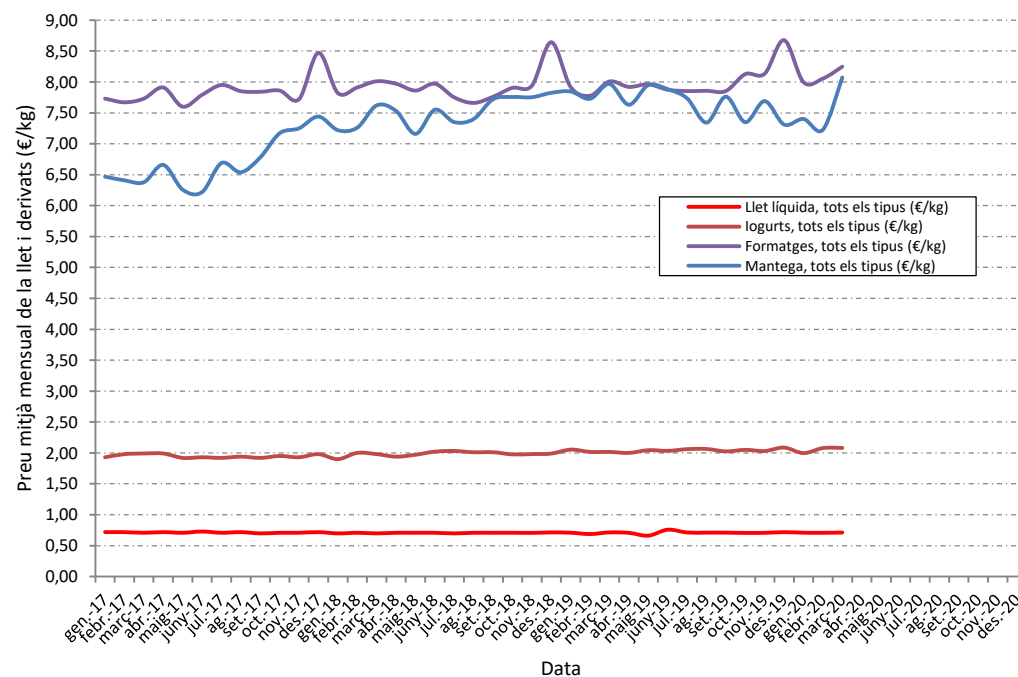
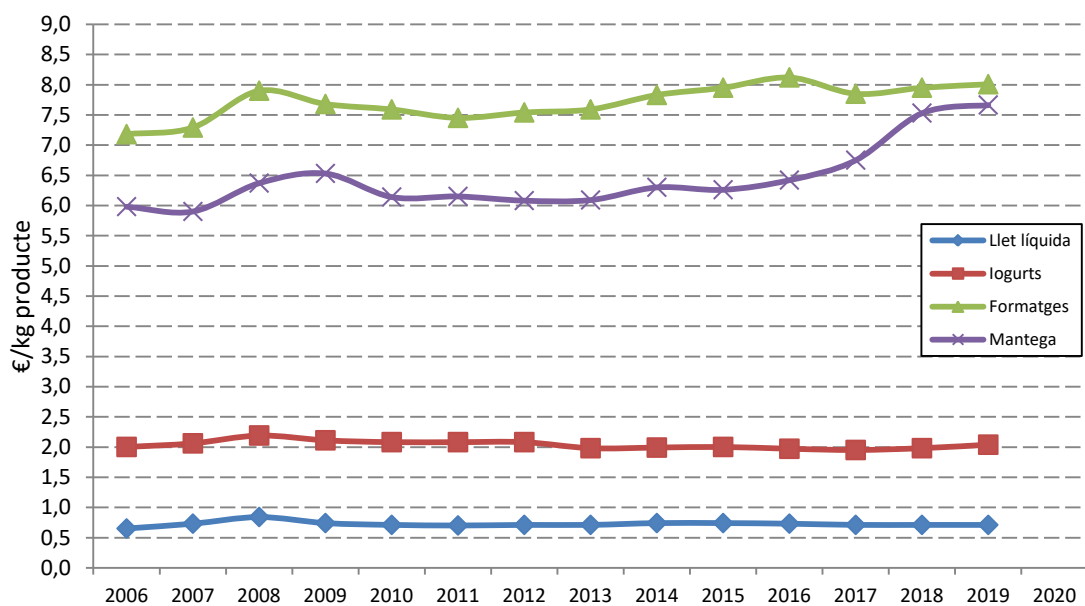
## 6. Consum de llet i derivats a Catalunya

[Tornar a l'índex](#)

### 6.2 Preus mitjans pagats anuals (històric) i mensuals, any 2020 (taules 41 i 42)

Preu mitjà anual	Font	2006	2007	2008	2009	2010	2011	2012	2013	2014	2015	2016	2017	2018	2019	2020
Llet líquida, tots els tipus (€/kg)	MAPA	0,65	0,73	0,84	0,74	0,71	0,70	0,71	0,71	0,74	0,74	0,73	0,71	0,71	0,71	
logurts, tots els tipus (€/kg)	MAPA	2,00	2,06	2,19	2,11	2,08	2,08	2,08	1,98	1,99	2,00	1,97	1,95	1,98	2,04	
Formatges, tots els tipus (€/kg)	MAPA	7,18	7,29	7,90	7,68	7,59	7,45	7,54	7,59	7,83	7,95	8,12	7,85	7,95	8,01	
Mantega, tots els tipus (€/kg)	MAPA	5,98	5,90	6,37	6,53	6,14	6,15	6,08	6,09	6,30	6,26	6,42	6,75	7,53	7,66	

Preu mitjà mensual, any 2020	Font	Gener	Febrer	Març	Abril	Maig	Juny	Juliol	Agost	Setembre	Octubre	Novembre	Desembre	Mitjana
Llet líquida, tots els tipus (€/kg)	MAPA	0,71	0,71	0,71										0,71
logurts, tots els tipus (€/kg)	MAPA	2,00	2,08	2,08										2,05
Formatges, tots els tipus (€/kg)	MAPA	8,00	8,05	8,25										8,10
Mantega, tots els tipus (€/kg)	MAPA	7,40	7,23	8,07										7,57



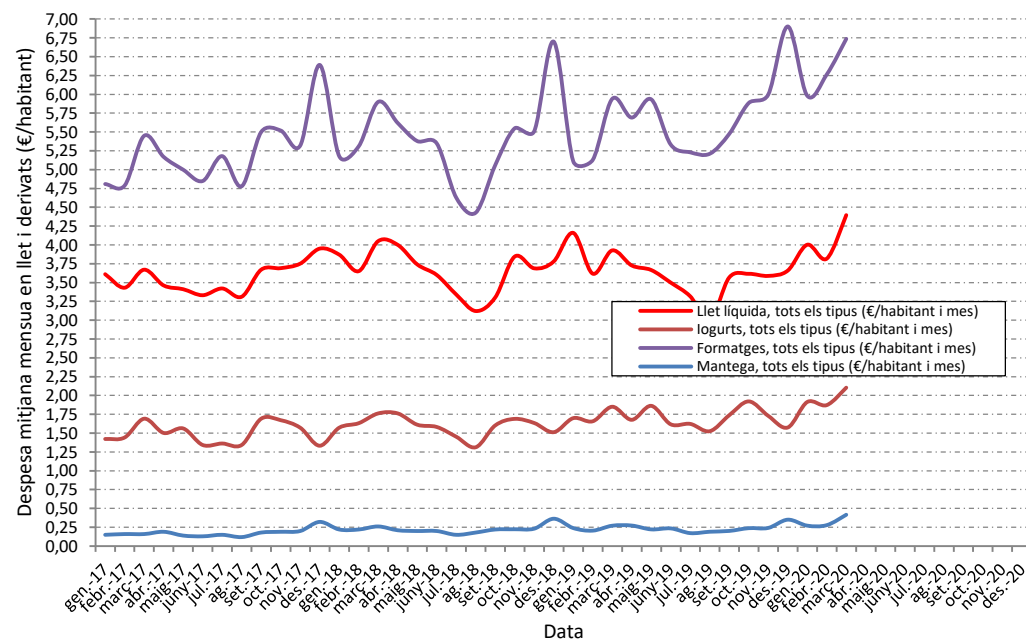
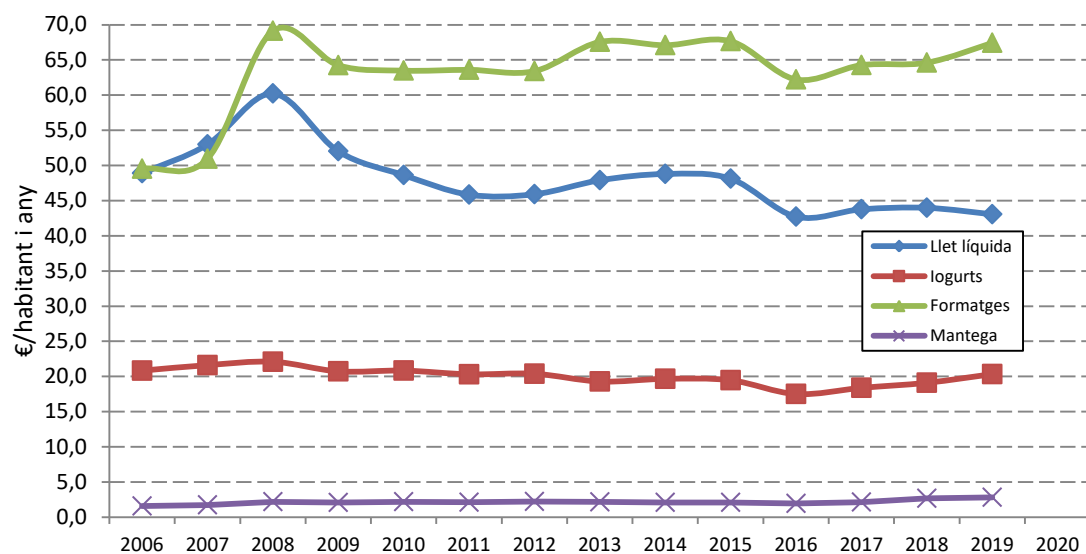
## 6. Consum de llet i derivats a Catalunya

[Tornar a l'índex](#)

### 6.3 Despesa mitjana anual (històric) i mensual, any 2020 (taules 43 i 44)

Despesa anual per habitant	Font	2006	2007	2008	2009	2010	2011	2012	2013	2014	2015	2016	2017	2018	2019	2020
Llet líquida, tots els tipus (€/habitant i any)	MAPA	48,89	52,98	60,23	52,02	48,63	45,85	45,91	47,90	48,79	48,12	42,72	43,77	43,98	43,05	
logurts, tots els tipus (€/habitant i any)	MAPA	20,82	21,60	22,08	20,72	20,83	20,30	20,38	19,28	19,66	19,46	17,51	18,38	19,10	20,33	
Formatges, tots els tipus (€/habitant i any)	MAPA	49,53	50,95	69,14	64,25	63,49	63,60	63,41	67,57	67,10	67,67	62,23	64,27	64,62	67,43	
Mantega, tots els tipus (€/habitant i any)	MAPA	1,58	1,74	2,19	2,08	2,19	2,11	2,22	2,16	2,09	2,09	1,94	2,14	2,67	2,82	

Despesa mensual per habitant, any 2020	Font	Gener	Febrer	Març	Abril	Maig	Juny	Juliol	Agost	Setembre	Octubre	Novembre	Desembre	Mitjana
Llet líquida, tots els tipus (€/habitant i mes)	MAPA	4,00	3,82	4,40										4,07
logurts, tots els tipus (€/habitant i mes)	MAPA	1,91	1,87	2,10										1,96
Formatges, tots els tipus (€/habitant i mes)	MAPA	5,98	6,26	6,74										6,33
Mantega, tots els tipus (€/habitant i mes)	MAPA	0,27	0,28	0,41										0,32



## 7. Comerç exterior de llet i productes lactis de Catalunya (any 2020)

### 7.1 Exportacions de Catalunya en volum (tones) i en valor (milers d'euros), mensual i anual, i en percentatge acumulat (%) (taules 45, 46 i 47)

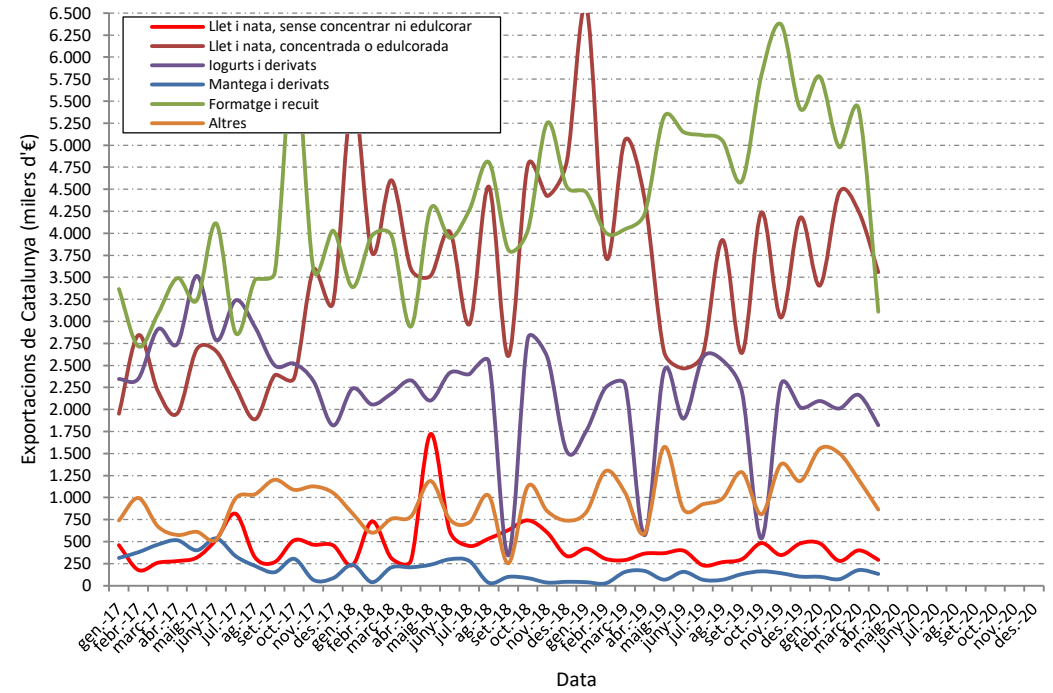
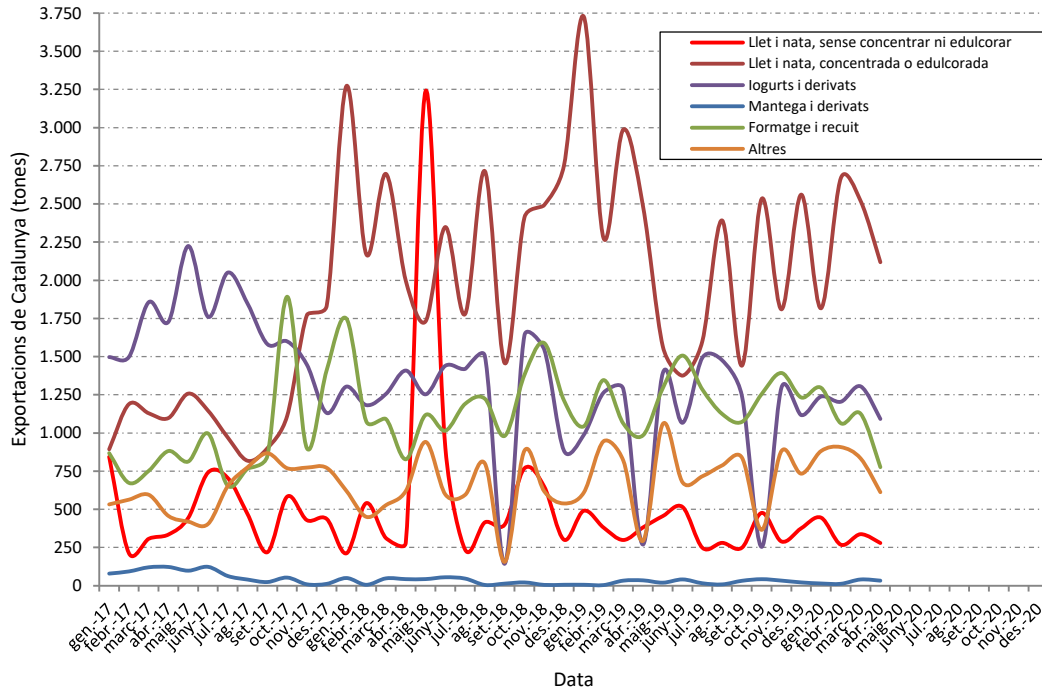
Paràmetre	Font	Codi TARIC	Gener	Febrer	Març	Abril	Maig	Juny	Juliol	Agost	Setembre	Octubre	Novembre	Desembre	Total
Llet i nata, sense concentrar ni edulcorar	Datacomex	0401	446	268	337	279									1.330
Llet i nata, concentrada o edulcorada	Datacomex	0402	1.817	2.669	2.520	2.118									9.124
logurts i derivats	Datacomex	040310	1.238	1.204	1.305	1.091									4.839
Mantega i derivats	Datacomex	0405	15	12	41	33									101
Formatge i recuit	Datacomex	0406	1.296	1.064	1.126	776									4.263
Altres	Datacomex	0403 i 0404	881	907	833	612									3.233
<b>Total</b>	Datacomex	Conjunt	5.693	6.125	6.163	4.910									22.890

Paràmetre	Font	Codi TARIC	Gener	Febrer	Març	Abril	Maig	Juny	Juliol	Agost	Setembre	Octubre	Novembre	Desembre	Total
Llet i nata, sense concentrar ni edulcorar	Datacomex	0401	481	282	401	294									1.458
Llet i nata, concentrada o edulcorada	Datacomex	0402	3.407	4.465	4.245	3.558									15.675
logurts i derivats	Datacomex	040310	2.096	2.011	2.164	1.822									8.093
Mantega i derivats	Datacomex	0405	100	72	176	132									481
Formatge i recuit	Datacomex	0406	5.779	4.980	5.407	3.111									19.276
Altres	Datacomex	0403 i 0404	1.555	1.504	1.202	864									5.125
<b>Total</b>	Datacomex	Conjunt	13.418	13.314	13.596	9.781									50.108

Paràmetre	Font	Codi TARIC	% (/tones)	% (/€)
Llet i nata, sense concentrar ni edulcorar	Datacomex	0401	5,8	2,9
Llet i nata, concentrada o edulcorada	Datacomex	0402	39,9	31,3
logurts i derivats	Datacomex	040310	21,1	16,2
Mantega i derivats	Datacomex	0405	0,4	1,0
Formatge i recuit	Datacomex	0406	18,6	38,5
Altres	Datacomex	0403 i 0404	14,1	10,2
<b>Total</b>	Datacomex	Conjunt	100,0	100,0



## 7. Comerç exterior de llet i productes lactis de Catalunya (any 2020)



## 7. Comerç exterior de llet i productes lactis de Catalunya (any 2020)

7.2 Exportacions de Catalunya segons rànquing de països en volum (tones) i en valor (milers d'euros) (taules 48 i 49)

País	Font	Tones	%
Portugal	Datacomex	6.858,02	30,0
Aràbia Saudita	Datacomex	3.382,02	14,8
França	Datacomex	1.946,46	8,5
Andorra	Datacomex	1.646,80	7,2
Bèlgica	Datacomex	1.313,40	5,7
Emirats Àrabs Units	Datacomex	656,18	2,9
Països Baixos	Datacomex	535,49	2,3
Regne Unit	Datacomex	495,94	2,2
Colòmbia	Datacomex	480,00	2,1
Austràlia	Datacomex	435,63	1,9
Kuwait	Datacomex	5.139,82	22,5
Qatar	Datacomex	22.889,75	100,0

País	Font	Milers €	%
Portugal	Datacomex	13.560,86	27,1
França	Datacomex	5.397,78	10,8
Aràbia Saudita	Datacomex	5.286,54	10,6
Andorra	Datacomex	3.747,85	7,5
Regne Unit	Datacomex	2.727,22	5,4
Bèlgica	Datacomex	2.113,79	4,2
Alemanya	Datacomex	1.612,23	3,2
Països Baixos	Datacomex	1.408,03	2,8
Colòmbia	Datacomex	1.182,85	2,4
Emirats Àrabs Units	Datacomex	1.021,94	2,0
Altres països	Datacomex	12.049,15	24,0
Total	Datacomex	50.108,24	100,0

## 7. Comerç exterior de llet i productes lactis de Catalunya (any 2020)

[Tornar a l'índex](#)

### 7.3 Importacions de Catalunya en volum (tones) i en valor (milers d'euros), mensual i anual, i en percentatge acumulat (%) (taules 50, 51 i 52)

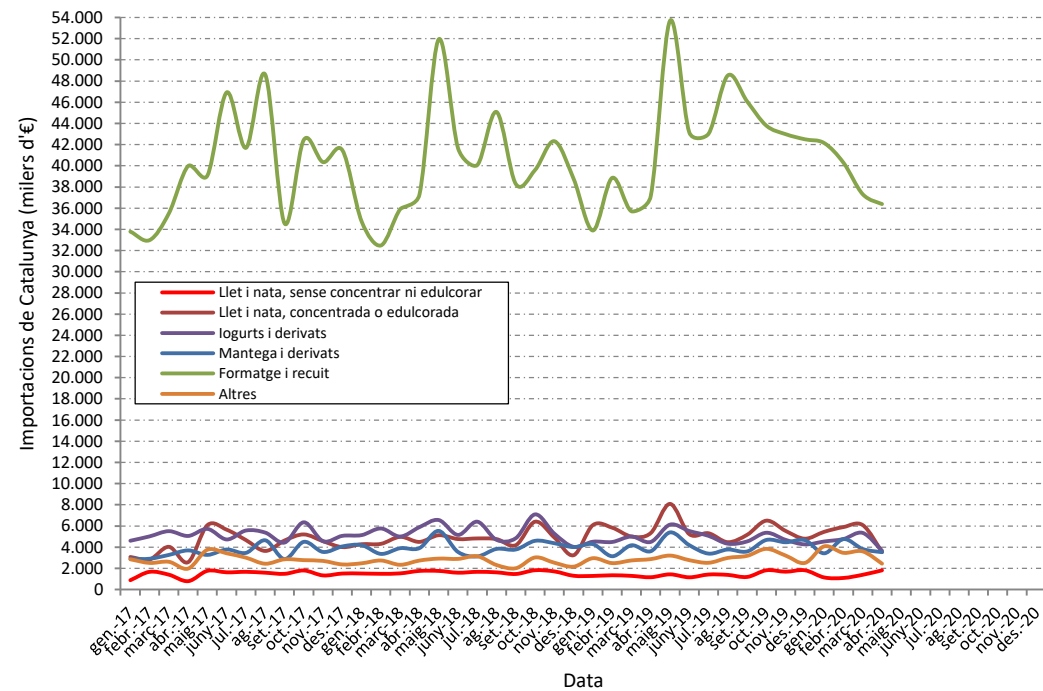
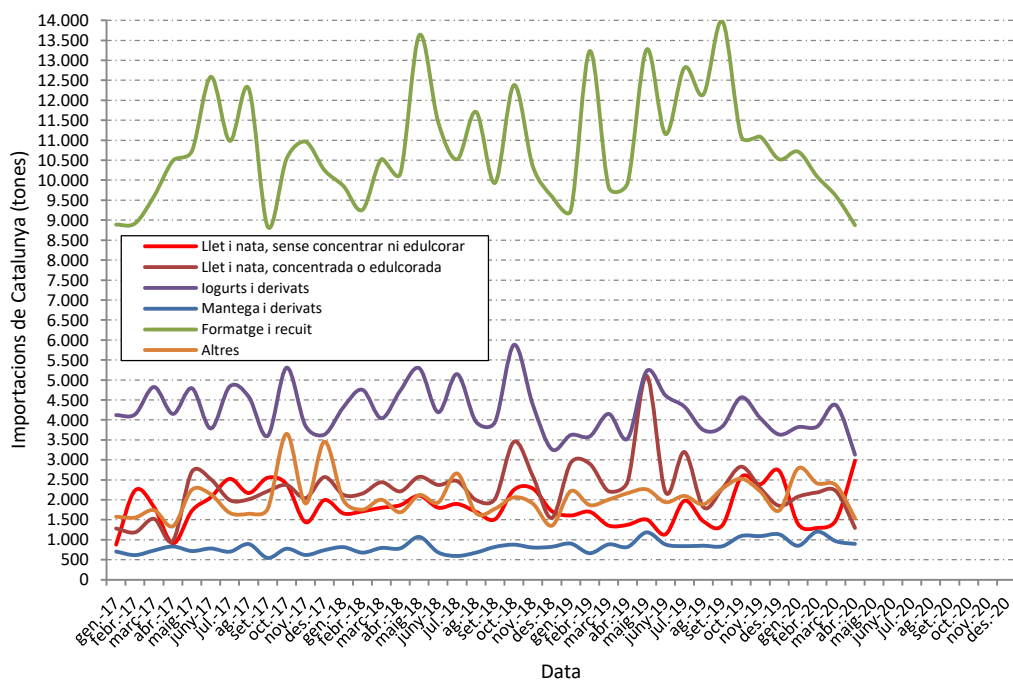
Paràmetre	Font	Codi TARIC	Gener	Febrer	Març	Abril	Maig	Juny	Juliol	Agost	Setembre	Octubre	Novembre	Desembre	Total
Llet i nata, sense concentrar ni edulcorar	Datacomex	0401	1.393	1.296	1.493	2.976									7.157
Llet i nata, concentrada o edulcorada	Datacomex	0402	2.079	2.183	2.216	1.294									7.771
logurts i derivats	Datacomex	040310	3.818	3.831	4.368	3.127									15.143
Mantega i derivats	Datacomex	0405	846	1.200	958	893									3.898
Formatge i recuit	Datacomex	0406	10.716	10.094	9.602	8.877									39.288
Altres	Datacomex	0403 i 0404	2.786	2.411	2.362	1.533									9.092
<b>Total</b>	Datacomex	Conjunt	<b>21.637</b>	<b>21.015</b>	<b>20.999</b>	<b>18.699</b>									<b>82.350</b>

Paràmetre	Font	Codi TARIC	Gener	Febrer	Març	Abril	Maig	Juny	Juliol	Agost	Setembre	Octubre	Novembre	Desembre	Total
Llet i nata, sense concentrar ni edulcorar	Datacomex	0401	1.142	1.095	1.394	1.815									5.446
Llet i nata, concentrada o edulcorada	Datacomex	0402	5.450	5.899	6.086	3.531									20.966
logurts i derivats	Datacomex	040310	4.529	4.762	5.342	3.653									18.286
Mantega i derivats	Datacomex	0405	3.419	4.760	3.822	3.523									15.524
Formatge i recuit	Datacomex	0406	42.159	40.305	37.327	36.402									156.193
Altres	Datacomex	0403 i 0404	4.079	3.465	3.601	2.437									13.581
<b>Total</b>	Datacomex	Conjunt	<b>60.778</b>	<b>60.286</b>	<b>57.572</b>	<b>51.361</b>									<b>229.997</b>

Paràmetre	Font	Codi TARIC	% (/tones)	% (/€)
Llet i nata, sense concentrar ni edulcorar	Datacomex	0401	8,7	2,4
Llet i nata, concentrada o edulcorada	Datacomex	0402	9,4	9,1
logurts i derivats	Datacomex	040310	18,4	8,0
Mantega i derivats	Datacomex	0405	4,7	6,7
Formatge i recuit	Datacomex	0406	47,7	67,9
Altres	Datacomex	0403 i 0404	11,0	5,9
<b>Total</b>	Datacomex	Conjunt	<b>100,0</b>	<b>100,0</b>

## 7. Comerç exterior de llet i productes lactis de Catalunya (any 2020)

[Tornar a l'índex](#)



## 7. Comerç exterior de llet i productes lactis de Catalunya (any 2020)

7.4 Importacions de Catalunya segons rànquing de països en volum (tones) i en valor (milers d'euros) (taules 53 i 54)

País	Font	Tones	%
Alemanya	Datacomex	27.316,74	33,2
França	Datacomex	22.725,40	27,6
Països Baixos	Datacomex	6.962,74	8,5
Portugal	Datacomex	5.002,28	6,1
Itàlia	Datacomex	4.986,66	6,1
Dinamarca	Datacomex	4.698,17	5,7
Bèlgica	Datacomex	3.244,26	3,9
Polònia	Datacomex	2.506,20	3,0
Irlanda	Datacomex	1.687,64	2,0
Regne Unit	Datacomex	1.199,18	1,5
Altres	Datacomex	2.021,15	2,5
Total	Datacomex	82.350,43	100,0

País	Font	Milers €	%
Alemanya	Datacomex	71.986,80	31,3
França	Datacomex	48.295,81	21,0
Itàlia	Datacomex	29.995,87	13,0
Països Baixos	Datacomex	24.219,47	10,5
Dinamarca	Datacomex	14.568,51	6,3
Bèlgica	Datacomex	10.133,32	4,4
Portugal	Datacomex	6.893,67	3,0
Polònia	Datacomex	6.824,41	3,0
Irlanda	Datacomex	6.133,74	2,7
Regne Unit	Datacomex	4.247,81	1,8
Altres	Datacomex	6.697,22	2,9
Total	Datacomex	229.996,64	100,0

## 7. Comerç exterior de llet i productes lactis de Catalunya (any 2020)

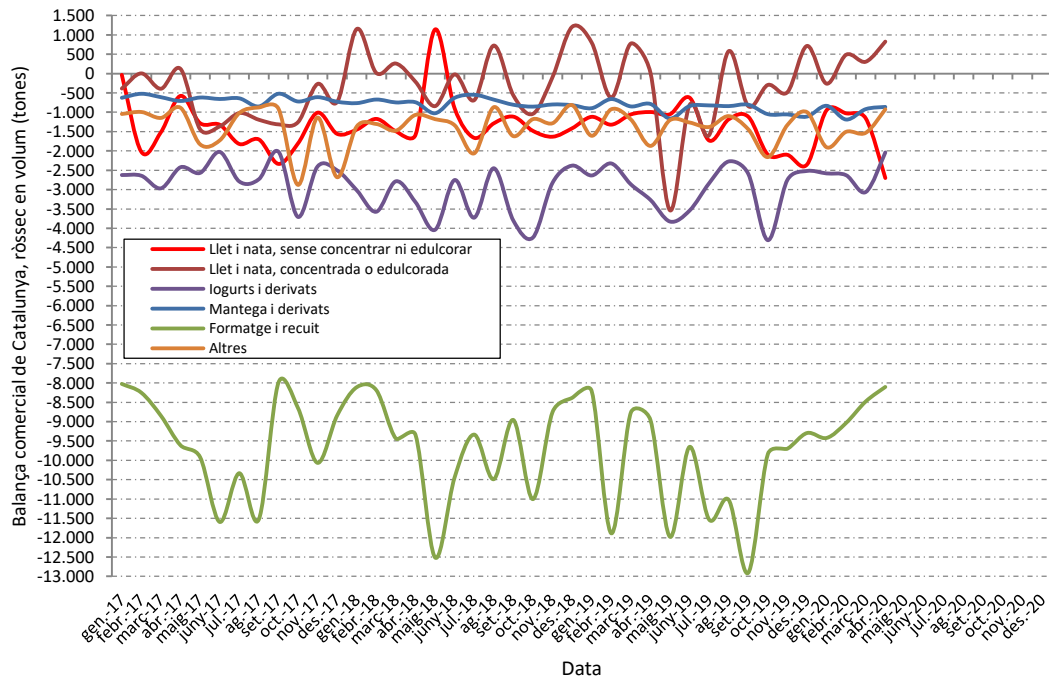
[Tornar a l'índex](#)

7.5 Balança comercial de Catalunya, ròssec en volum (tones) i en valor (milers d'euros), mensual i anual (taules 55 i 56)

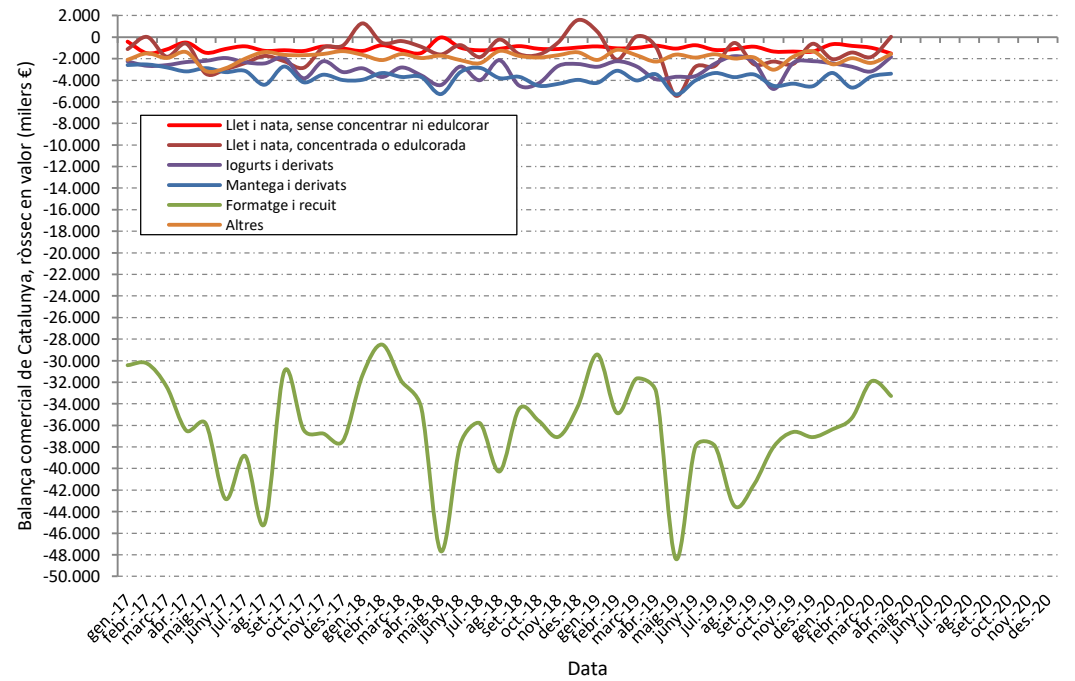
Paràmetre	Font	Codi TARIC	Gener	Febrer	Març	Abril	Maig	Juny	Juliol	Agost	Setembre	Octubre	Novembre	Desembre	Total
Llet i nata, sense concentrar ni edulcorar	Datacomex	0401	-947	-1.027	-1.156	-2.697									-5.827
Llet i nata, concentrada o edulcorada	Datacomex	0402	-262	485	305	825									1.352
logurts i derivats	Datacomex	040310	-2.580	-2.626	-3.062	-2.035									-10.304
Mantega i derivats	Datacomex	0405	-831	-1.188	-918	-860									-3.797
Formatge i mató	Datacomex	0406	-9.419	-9.030	-8.476	-8.101									-35.026
Altres	Datacomex	0403 i 0404	-1.905	-1.504	-1.529	-921									-5.859
<b>Total</b>	<b>Datacomex</b>	<b>Conjunt</b>	<b>-15.945</b>	<b>-14.890</b>	<b>-14.836</b>	<b>-13.790</b>									<b>-59.461</b>

Paràmetre	Font	Codi TARIC	Gener	Febrer	Març	Abril	Maig	Juny	Juliol	Agost	Setembre	Octubre	Novembre	Desembre	Total
Llet i nata, sense concentrar ni edulcorar	Datacomex	0401	-661	-813	-992	-1.521									-3.988
Llet i nata, concentrada o edulcorada	Datacomex	0402	-2.043	-1.435	-1.841	27									-5.291
logurts i derivats	Datacomex	040310	-2.433	-2.750	-3.178	-1.832									-10.193
Mantega i derivats	Datacomex	0405	-3.319	-4.687	-3.646	-3.391									-15.043
Formatge i mató	Datacomex	0406	-36.381	-35.325	-31.920	-33.290									-136.916
Altres	Datacomex	0403 i 0404	-2.524	-1.961	-2.399	-1.573									-8.457
<b>Total</b>	<b>Datacomex</b>	<b>Conjunt</b>	<b>-47.361</b>	<b>-46.972</b>	<b>-43.976</b>	<b>-41.580</b>									<b>-179.888</b>

## 7. Comerç exterior de llet i productes lactis de Catalunya (any 2020)



[Tornar a l'índex](#)



## 7. Comerç exterior de llet i productes lactis de Catalunya (any 2020)

[Tornar a l'índex](#)

7.6 Balança comercial de Catalunya, taxa de cobertura del volum (%/tones) i del valor (%/euros), mensual i anual (taules 57 i 58)

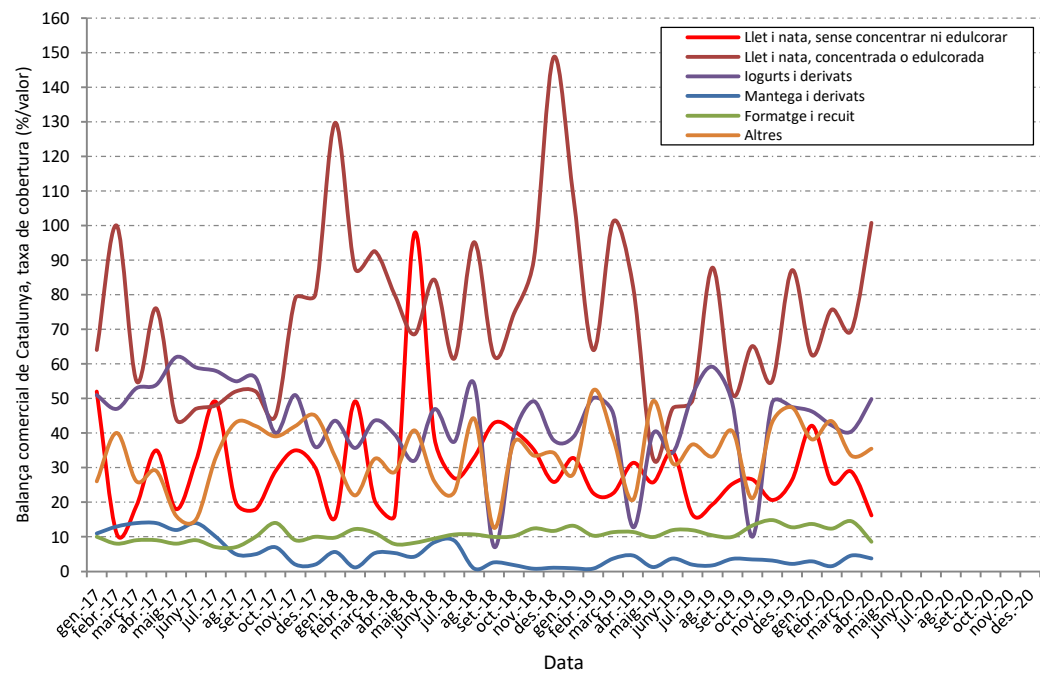
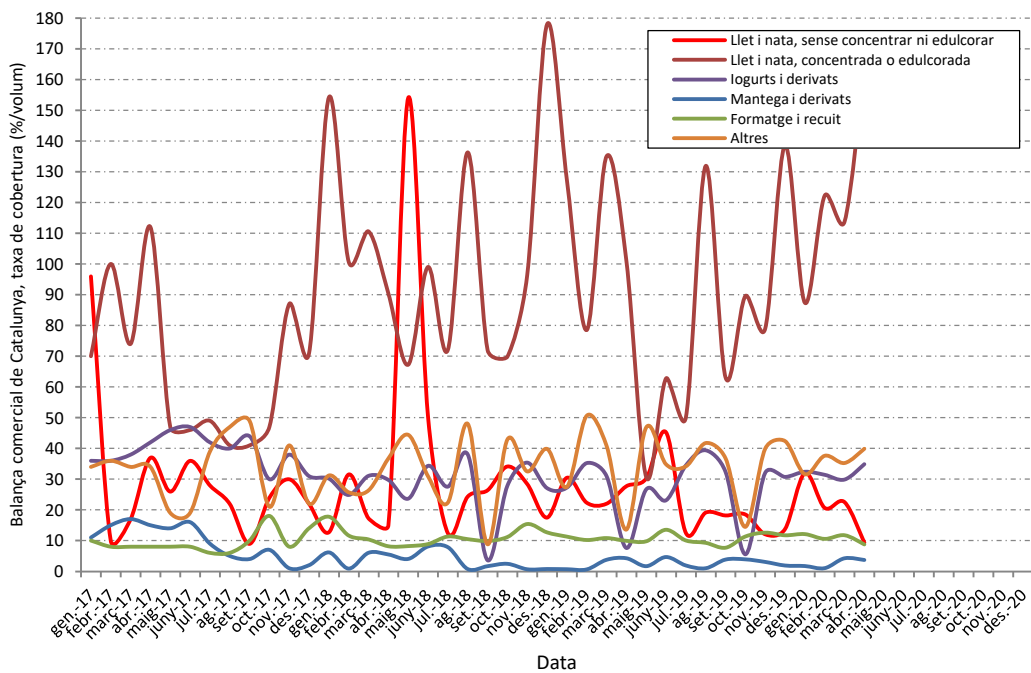
Paràmetre	Font	Codi TARIC	Gener	Febrer	Març	Abril	Maig	Juny	Juliol	Agost	Setembre	Octubre	Novembre	Desembre	Anual
Llet i nata, sense concentrar ni edulcorar	Datacomex	0401	32	21	23	9									19
Llet i nata, concentrada o edulcorada	Datacomex	0402	87	122	114	164									117
logurts i derivats	Datacomex	040310	32	31	30	35									32
Mantega i derivats	Datacomex	0405	2	1	4	4									3
Formatge i mató	Datacomex	0406	12	11	12	9									11
Altres	Datacomex	0403 i 0404	32	38	35	40									36
Total	Datacomex	Conjunt	26	29	29	26									28

Paràmetre	Font	Codi TARIC	Gener	Febrer	Març	Abril	Maig	Juny	Juliol	Agost	Setembre	Octubre	Novembre	Desembre	Anual
Llet i nata, sense concentrar ni edulcorar	Datacomex	0401	42	26	29	16									27
Llet i nata, concentrada o edulcorada	Datacomex	0402	63	76	70	101									75
logurts i derivats	Datacomex	040310	46	42	41	50									44
Mantega i derivats	Datacomex	0405	3	2	5	4									3
Formatge i mató	Datacomex	0406	14	12	14	9									12
Altres	Datacomex	0403 i 0404	38	43	33	35									38
Total	Datacomex	Conjunt	22	22	24	19									22



## 7. Comerç exterior de llet i productes lactis de Catalunya (any 2020)

[Tornar a l'índex](#)



## 7. Comerç exterior de llet i productes lactis de Catalunya (any 2020)

[Tornar a l'índex](#)

7.7 Importacions de Catalunya de formatges i recuit en volum (tones) i en valor (milers d'euros), mensual i anual, i en percentatge acumulat (%) (taules 59, 60 i 61)

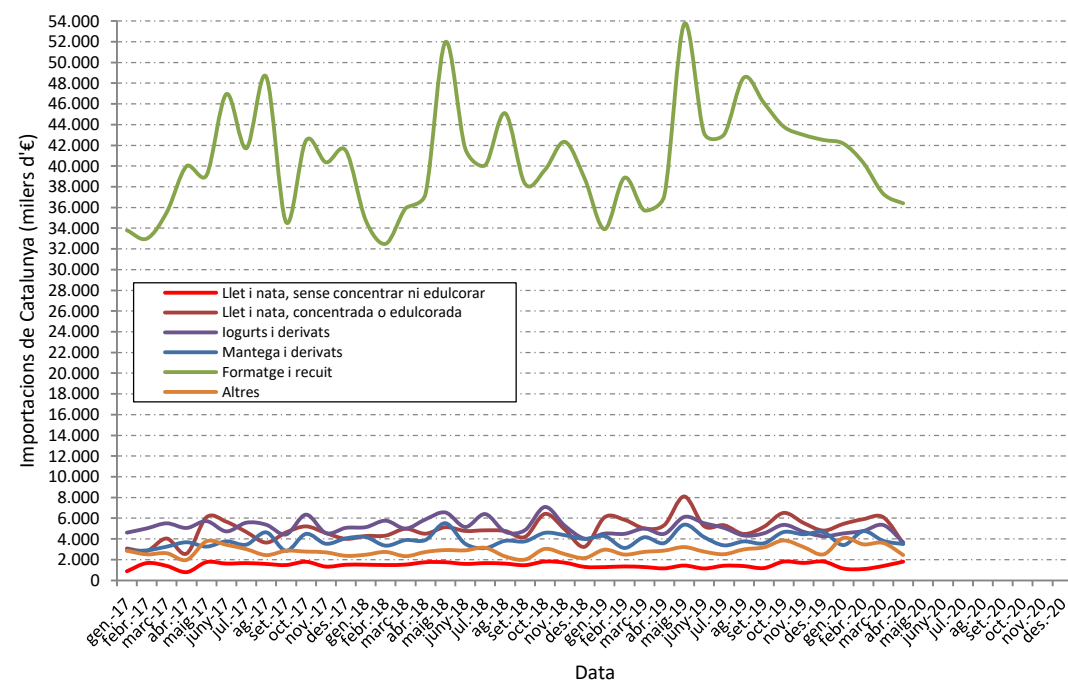
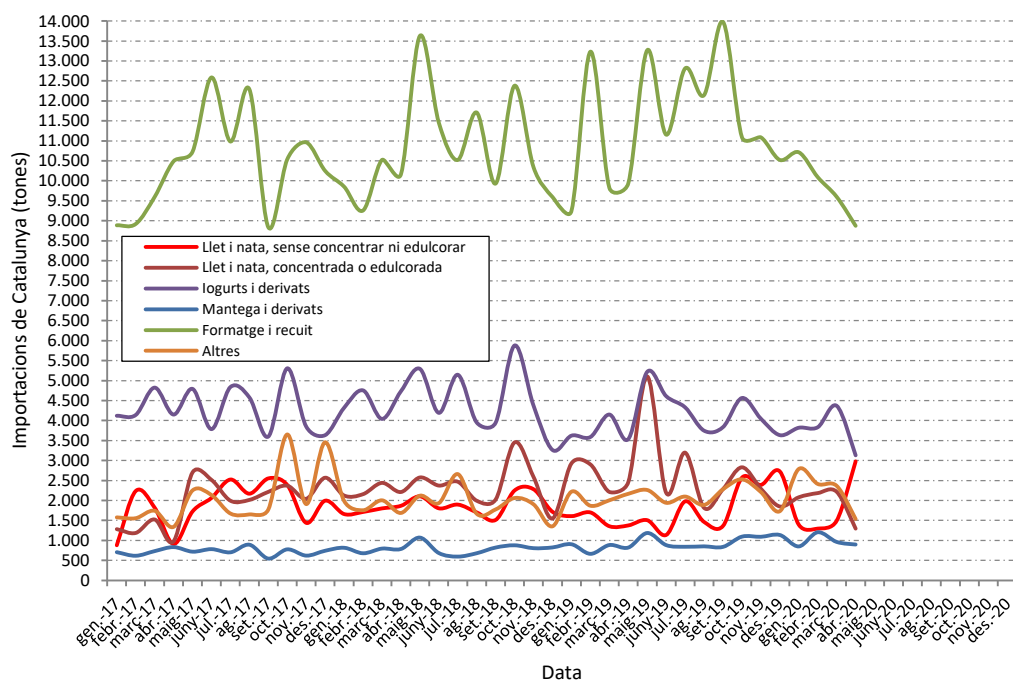
Paràmetre	Font	Codi TARIC	Gener	Febrer	Març	Abril	Maig	Juny	Juliol	Agost	Setembre	Octubre	Novembre	Desembre	Total
Formatge fresc (sense madurar)	Datacomex	040610	4.049	3.929	3.831	3.636									15.444
Formatge ratllat o en pols	Datacomex	040620	679	623	661	548									2.510
Formatge fos (excepte ratllat o en pols)	Datacomex	040630	144	218	89	130									580
Formatge blau i similars	Datacomex	040640	433	411	312	335									1.491
Altres formatges	Datacomex	040690	5.412	4.913	4.709	4.228									19.263
<b>Total</b>	Datacomex	Conjunt	<b>10.716</b>	<b>10.094</b>	<b>9.602</b>	<b>8.877</b>									<b>39.288</b>

Paràmetre	Font	Codi TARIC	Gener	Febrer	Març	Abril	Maig	Juny	Juliol	Agost	Setembre	Octubre	Novembre	Desembre	Total
Formatge fresc (sense madurar)	Datacomex	040610	12.702	12.380	11.780	11.092									47.955
Formatge ratllat o en pols	Datacomex	040620	3.307	3.023	3.322	3.100									12.752
Formatge fos (excepte ratllat o en pols)	Datacomex	040630	618	862	439	563									2.482
Formatge blau i similars	Datacomex	040640	2.523	2.353	1.843	2.279									8.999
Altres formatges	Datacomex	040690	23.010	21.686	19.943	19.367									84.006
<b>Total</b>	Datacomex	Conjunt	<b>42.159</b>	<b>40.305</b>	<b>37.327</b>	<b>36.402</b>									<b>156.193</b>

Paràmetre	Font	Codi TARIC	% (/tones)	% (/€)
Formatge fresc (sense madurar)	Datacomex	040610	39,3	30,7
Formatge ratllat o en pols	Datacomex	040620	6,4	8,2
Formatge fos (excepte ratllat o en pols)	Datacomex	040630	1,5	1,6
Formatge blau i similars	Datacomex	040640	3,8	5,8
Altres formatges	Datacomex	040690	49,0	53,8
<b>Total</b>	Datacomex	Conjunt	<b>100,0</b>	<b>100,0</b>

## 7. Comerç exterior de llet i productes lactis de Catalunya (any 2020)

[Tornar a l'índex](#)



## 7. Comerç exterior de llet i productes lactis de Catalunya (any 2020)

7.8 Importacions de Catalunya de formatges i recuit segons rànquing de països en volum (tones) i en valor (milers d'euros) (taules 62 i 63)

País	Font	Tones	%
Alemanya	Datacomex	13.785,00	35,1
França	Datacomex	6.110,32	15,6
Països Baixos	Datacomex	4.639,42	11,8
Itàlia	Datacomex	4.547,42	11,6
Dinamarca	Datacomex	4.342,54	11,1
Polònia	Datacomex	1.644,57	4,2
Bèlgica	Datacomex	1.385,23	3,5
Irlanda	Datacomex	851,27	2,2
Regne Unit	Datacomex	644,11	1,6
Grècia	Datacomex	278,60	0,7
Altres	Datacomex	1.060,00	2,7
Total	Datacomex	39.288,49	100,0

País	Font	Milers €	%
Alemanya	Datacomex	48.119,52	30,8
Itàlia	Datacomex	28.654,91	18,3
França	Datacomex	25.787,68	16,5
Països Baixos	Datacomex	17.814,26	11,4
Dinamarca	Datacomex	13.490,40	8,6
Polònia	Datacomex	5.515,38	3,5
Bèlgica	Datacomex	4.482,36	2,9
Irlanda	Datacomex	3.750,99	2,4
Regne Unit	Datacomex	3.163,84	2,0
Grècia	Datacomex	1.149,76	0,7
Altres	Datacomex	4.263,78	2,7
Total	Datacomex	156.192,87	100,0

## Relació de sigles, fonts bibliogràfiques i localitzacions (segons l'ordre d'aparició a les taules)

### Interessant!

**Si voleu descarregar-vos i consultar la base de dades històrica d'aquest document mensual de conjuntura, premeu l'enllaç següent (català, document Excel®):**

[http://agricultura.gencat.cat/web/.content/de\\_departament/de02\\_estadistiques\\_observatoris/08\\_observatoris\\_sectorials/01\\_observatori\\_de\\_la\\_llet/arxius\\_estatics/fulls-conjuntura-llet/2019/Base-dades-historica-document-tecnic-conjuntura-sector-lleter-Catalunya.....xlsx](http://agricultura.gencat.cat/web/.content/de_departament/de02_estadistiques_observatoris/08_observatoris_sectorials/01_observatori_de_la_llet/arxius_estatics/fulls-conjuntura-llet/2019/Base-dades-historica-document-tecnic-conjuntura-sector-lleter-Catalunya.....xlsx)

### DARP, SOR

Departament d'Agricultura, Ramaderia, Pesca i Alimentació. Servei d'Ordenació Ramadera  
Informació general sobre l'organisme (català):

[http://sac.gencat.cat/sacgencat/AppJava/organisme\\_fitxa.jsp?codi=11309](http://sac.gencat.cat/sacgencat/AppJava/organisme_fitxa.jsp?codi=11309)

### FEGA

Fondo Español de Garantía Agraria

Informació sobre les declaracions mensuals obligatòries de llet (castellà):

<https://www.fega.es/datos-campanas-clasificadas-por-actividad/actividad/declaracionesleche>

**Descarrega't aquí el darrer informe mensual de declaracions obligatòries (castellà, document PDF):**

[https://www.fega.es/sites/default/files/Fega\\_Declarac\\_Lacteo\\_Vacuno\\_2020\\_07.pdf?token=kymD-3Yz](https://www.fega.es/sites/default/files/Fega_Declarac_Lacteo_Vacuno_2020_07.pdf?token=kymD-3Yz)

### MAPA

Ministerio de Agricultura, Pesca y Alimentación

Informació sobre la situació del sector lleter a Espanya (castellà):

<https://www.mapa.gob.es/es/ganaderia/temas/produccion-y-mercados-ganaderos/sectores-ganaderos/vacuno-lechero/informacion-del-sector/informes.aspx>

**Descarrega't aquí el darrer butlletí informatiu mensual d'informació sobre el sector lacti a Espanya (castellà, document PDF):**

[https://www.mapa.gob.es/es/ganaderia/temas/produccion-y-mercados-ganaderos/pizarraagosto2020\\_tcm30-441632.pdf](https://www.mapa.gob.es/es/ganaderia/temas/produccion-y-mercados-ganaderos/pizarraagosto2020_tcm30-441632.pdf)

Accés a la base de dades de consum a les llars (castellà):

<https://www.mapa.gob.es/app/consumo-en-hogares/consulta11.asp>

### DARP, OLC

Departament d'Agricultura, Ramaderia, Pesca i Alimentació. Observatori del Boví de Llet i de Carn

Informació sobre l'eina d'informació (català):

<http://agricultura.gencat.cat/ca/departament/estadistiques/ramaderia/sectors-ramaders/bovi-llet-carn/>

**Descarrega't aquí el darrer informe anual de dades i resultats de la gestió econòmica a Catalunya (català, document PDF):**

[http://agricultura.gencat.cat/web/.content/de\\_departament/de02\\_estadistiques\\_observatoris/08\\_observatoris\\_sectorials/01\\_observatori\\_de\\_la\\_llet/arxius\\_estatics/informes\\_observatori/Presentacio-resultats-OLC-vagues-llet-2018-061119.pdf](http://agricultura.gencat.cat/web/.content/de_departament/de02_estadistiques_observatoris/08_observatoris_sectorials/01_observatori_de_la_llet/arxius_estatics/informes_observatori/Presentacio-resultats-OLC-vagues-llet-2018-061119.pdf)

### FEFRIC

Federació Frisona de Catalunya

Informació sobre la Federació (català):

<http://www.fefric.com/ca/>

**Descarrega't aquí el darrer resum anual de control lleter oficial a Catalunya (català, document PDF):**

[http://www.fefric.com/documents/controlleter/162\\_resum\\_anual\\_2019.pdf](http://www.fefric.com/documents/controlleter/162_resum_anual_2019.pdf)

## **RURALCAT**

Comunitat Virtual Agroalimentària i del Món Rural a Catalunya

Departament d'Agricultura, Ramaderia, Pesca i Alimentació

Informació sobre dades agrometeorològiques (català):

<https://ruralcat.gencat.cat/web/guest/agrometeo.estacions>

## **UE, MMO**

Unió Europea. *Milk Market Observatory, European Commission*

Accés a la base de dades i informació diversa relacionada amb el sector lleter (anglès):

[https://ec.europa.eu/agriculture/market-observatory/milk\\_en](https://ec.europa.eu/agriculture/market-observatory/milk_en)

Descarrega't aquí el darrer panell informatiu mensual (anglès, document PDF):

[https://ec.europa.eu/agriculture/sites/agriculture/files/market-observatory/milk/pdf/dashboard-dairy\\_en.pdf](https://ec.europa.eu/agriculture/sites/agriculture/files/market-observatory/milk/pdf/dashboard-dairy_en.pdf)

## **FAO**

Organització de les Nacions Unides per a l'Agricultura i l'Alimentació

Accés a la base de dades estadística (anglès):

<http://www.fao.org/faostat/en/#data/QL>

## **ALLIC**

Associació Interprofessional Lletera de Catalunya

Informació sobre l'associació (català):

<http://www.allic.org/>

## **LTO**

*International Milk Prices Reviews*

Accés als butlletins informatius periòdics (anglès):

<https://www.zuivelnl.org/en/>

Descarrega't aquí el darrer butlletí informatiu (anglès, document PDF):

<https://www.zuivelnl.org/uploads/images/Melkprijsonderzoek/MILK-PRICE-COMPARISON-July-2020.pdf>

## **IFCN**

*Dairy Research Network*

Informació sobre l'entitat (anglès):

<http://ifcndairy.org/>

## **CLAL**

Centre d'estudis italià del sector lacti

Informació sobre el centre (italià):

<https://www.clal.it/index.php>

Informació en temps real sobre el mercat de llet crua a l'explotació i llet crua *spot* (italià):

[https://www.clal.it/index.php?section=grafici\\_latte](https://www.clal.it/index.php?section=grafici_latte)

Informació en temps real sobre les cotitzacions de la mantega (italià):

[https://www.clal.it/?section=grafici\\_burro](https://www.clal.it/?section=grafici_burro)

Informació en temps real sobre les cotitzacions de la llet desnatada en pols (italià):

[https://www.clal.it/?section=grafici\\_polveri](https://www.clal.it/?section=grafici_polveri)

## **BonÀrea AGRUPA**

Corporació Alimentària Guissona SA

Preus mensuals dels seus pinsos (català):

<https://www.bonarea-agrupa.com/ca/public/AnimalFeedingPrices>

### **MITECO**

Ministerio Para La Transición Ecológica

Informació sobre preus històrics de carburants (castellà):

<https://sedeaplicaciones.minetur.gob.es/shpcarburantes/>

### **DARP, GT**

Departament d'Agricultura, Ramaderia, Pesca i Alimentació. Gabinet Tècnic del DARP

Informació general sobre l'organisme (català):

[http://sac.gencat.cat/sacgencat/AppJava/organisme\\_fitxa.jsp?codi=4175](http://sac.gencat.cat/sacgencat/AppJava/organisme_fitxa.jsp?codi=4175)

Accés a la base de dades estadística (català):

<http://agricultura.gencat.cat/ca/departament/estadistiques/>

### **EDF**

*European Dairy Farmers*

Informació sobre l'associació (anglès):

<http://www.dairyfarmer.net/nc/home.html>

### **DARP, RIAAC**

Departament d'Agricultura, Ramaderia, Pesca i Alimentació. Registre d'Indústries Agràries i Alimentàries de Catalunya

Informació sobre l'eina d'informació (català):

<http://agricultura.gencat.cat/ca/serveis/registres-oficials/agroalimentacio/registre-industries-agraries-alimentaries-catalunya/>

Descarrega't aquí la darrera actualització del registre (català, document XLS):

[http://agricultura.gencat.cat/web/.content/03-agricultura/registres-oficials/fitxers\\_binaris/Dades-publicues-GIA.xls](http://agricultura.gencat.cat/web/.content/03-agricultura/registres-oficials/fitxers_binaris/Dades-publicues-GIA.xls)

### **SABI**

Sistema de Análisis de Balances Ibéricos

Bureau Van Dijk

Accés a la base de dades estadística (anglès):

<https://sabi.bvdinfo.com/version-2020226/Login.serv?product=sabineo&SetLanguage=es>

### **IDESCAT**

Institut d'Estadística de Catalunya

Accés a la base de dades estadística sobre la indústria lletera a Catalunya (català):

<https://www.idescat.cat/industria/ei?tc=1&se=207>

### **DATA COMEX**

Estadísticas del comercio exterior español

Ministerio de Economía, Industria y Competitividad. Secretaría de Estado de Comercio

Accés a la base de dades estadística (castellà):

[http://datacomex.comercio.es/principal\\_comex\\_es.aspx](http://datacomex.comercio.es/principal_comex_es.aspx)

## Notes metodològiques

### 1. Estructura del sector productor

Taules 1, 2, 3 i 4 (explotacions i censos de bestiar).

Les dades corresponents al nombre d'explotacions i cens de bestiar amb font DARP s'obtenen mitjançant l'extracció mensual, el primer dia de cada mes, des del Sistema d'Informació Ramadera (SIR). Un cop es disposa de la base de dades, se'n fan els filratges següents: escollir solament les explotacions i els censos de bestiar associats a la classificació zootècnica de reproducció per a la producció de llet, i, posteriorment, eliminar-ne les explotacions amb un cens inferior o igual a 5 femelles reproductores (vaques i vedelles amb aptitud lletera i una edat superior a 24 mesos).

### 2. Producció, rendiments i qualitat de la llet

Taula 12 (qualitat de la llet a Catalunya).

Quant a les dades facilitades per l'ALLIC:

Greix, proteïna, lactosa i extracte sec magre corresponen a la mitjana aritmètica mensual de les mitjanes aritmètiques mensuals del conjunt de ramaders que han analitzat les seves mostres al laboratori.

El recompte de cèl·lules somàtiques i bacteris correspon a la mitjana aritmètica mensual de les mitjanes geomètriques mensuals del conjunt de ramaders que han analitzat les seves mostres al laboratori.

### 3. Preus percebuts i pagats

Taules 16, 19, 21 i 23.

Les dades amb font DARP (OLC), concretament el preu rebut per la llet en origen en contracte i llet *spot*, i vedell descalostrat, i preus pagats pel pinso/barreja per a vaques en lactació, lactoreemplaçant i palla de cereals, s'obtenen mitjançant enquesta mensual a 15 explotacions de la mostra d'explotacions que participen dins l'Observatori del Boví de Llet i de Carn.

### 4. Gestió econòmica

Taula 26.

Les estimacions/simulacions tabulades a la taula 26 parteixen dels resultats econòmics mitjans corresponents a l'exercici 2018, corregits considerant la variació mensual que experimentin les variables següents:

Quant als ingressos, el preu rebut per la llet en origen (representant la variabilitat de l'ingrés per la venda de llet), el preu de la vaca de desfer (representant la variabilitat de l'ingrés per la venda de vaques) i el preu del vedell descalostrat (representant la variabilitat de l'ingrés per la venda de vedells) representen (totes tres variables conjuntament) aproximadament el 88% dels ingressos en les explotacions lleteres.

Quant a les despeses variables, el preu del pinso/barreja per a vaques en lactació (representant la variabilitat del cost dels productes comprats per a alimentació), el preu del gasoil agrícola B (representant la variabilitat de cost de la maquinària) i el preu de la palla de cereals (representant la variabilitat del cost material per a jaç/llet) representen (totes tres variables conjuntament) aproximadament el 80% de les despeses variables.