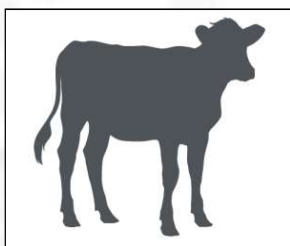




Generalitat de Catalunya
Departament d'Acció Climàtica,
Alimentació i Agenda Rural

TAULA SECTORIAL AGRÀRIA DEL BOVÍ DE CARN



CONJUNTURA DEL SECTOR BOVÍ DE CARN A CATALUNYA

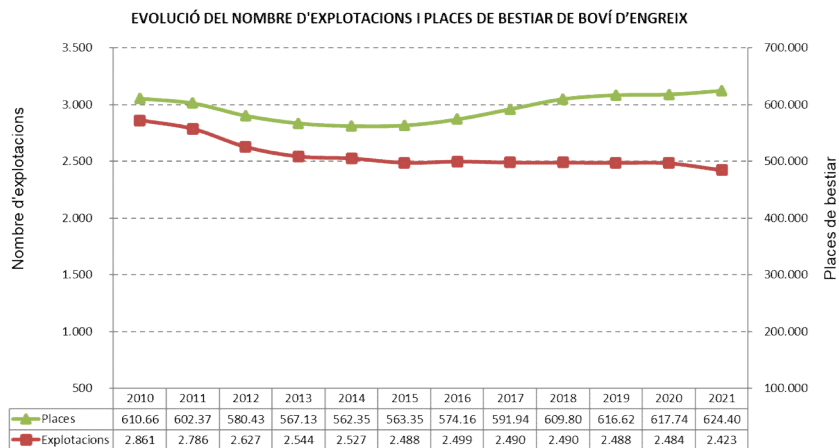
Jordi Maynegre Santaulària
14 de juny de 2022

Índex de la presentació



1. ESTRUCTURA DE LA PRODUCCIÓ BOVINA
2. CENS DE BESTIAR BOVÍ
3. SACRIFICI DE BESTIAR BOVÍ EN ESCORXADORS
4. PREUS PERCEBUTS I PAGATS
5. SIMULACIÓ DE RESULTATS ECONÒMICS DE L'ENGREIX
6. CONSUM DE BOVÍ DE CARN A LES LLARS
7. COMERÇ EXTERIOR BOVÍ
8. RESUM FINAL/CONCLUSIONS PRELIMINARS
9. MÉS INFORMACIÓ

1. Estructura de la producció



Font: GTR (Gestió Telemàtica Ramadera); base de dades autonòmica que conté el Registre d'Explotacions Ramaderes i que traspassa la informació diàriament a la base de dades estatal REGA (Registre General d'Explotacions Ramaderes). Explotacions Actives a Març 2022.
<http://agricultura.gencat.cat/ca/departament/estadistiques/ramaderia/nombre-explotacions-capacitat/>

1. Estructura de la producció



Dades GTR (abril 2022):

- ✓ 3.799 explotacions úniques
- ✓ 1.769 explotacions amb cens de vaques de cria
- ✓ 2.030 explotacions amb cens de vedells d'engreix
- ✓ 47 vaques de cria presents/explotació
- ✓ 179 vedells d'engreix presents/explotació

2. Cens de bestiar: vaques de cria (caps)

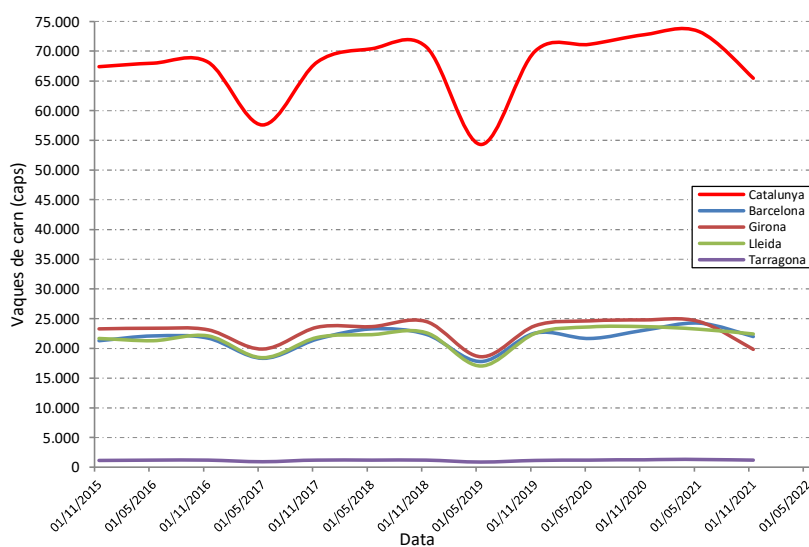


Any	Catalunya	Espanya	CAT/ESP (%)
2010	59.662	1.920.542	3,11%
2011	67.415	1.820.883	3,70%
2012	65.916	1.780.344	3,70%
2013	64.912	1.789.167	3,63%
2014	66.242	1.824.201	3,63%
2015	67.425	1.918.661	3,51%
2016	68.148	1.954.749	3,49%
2017	68.152	1.998.235	3,41%
2018	70.770	2.002.177	3,53%
2019	70.050	2.068.213	3,39%
2020	72.805	2.098.535	3,47%
2021	65.484	2.091.166	3,13%
Mitjana	67.248	1.938.906	3,47%

En 11 anys el cens ha crescut un 9,8%

Font: GTR (Gestió Telemàtica Ramadera), base de dades autonòmica que conté el Registre d'Explotacions Ramaderes i que traspasa la informació diàriament a la base de dades estatal REGA (Registre General d'Explotacions Ramaderes).
<http://agricultura.gencat.cat/ca/departament/estadistiques/ramaderia/nombre-efectius/bovi/>
 MAPA (Ministerio de agricultura, pesca y alimentación)
<https://www.mapa.gob.es/es/estadistica/temas/estadisticas-agrarias/ganaderia/encuestas-ganaderas/default.aspx>

2. Cens de bestiar: vaques de cria (caps)



Font: elaborat a partir de GTR

2. Cens de bestiar: vedells engreix (<12 mesos, caps)

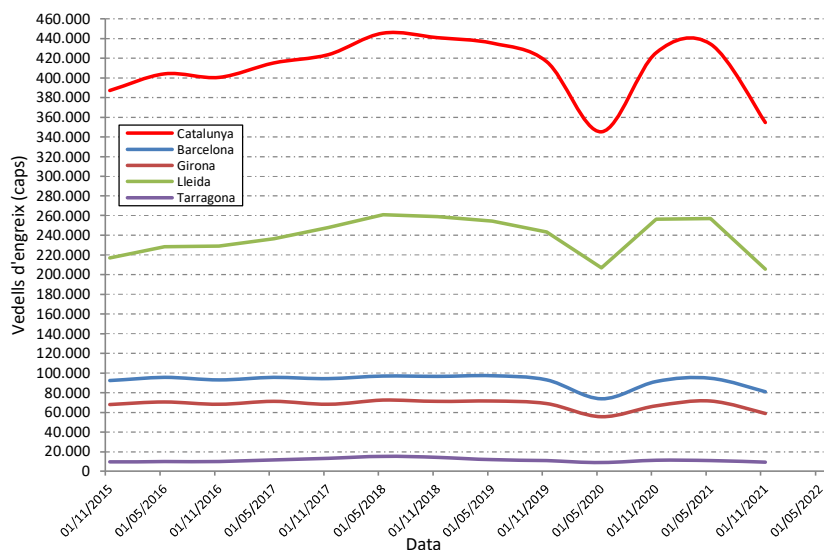


Any	Catalunya	Espanya	CAT/ESP (%)
2010	325.011	1.529.913	21,24%
2011	325.717	1.379.928	23,60%
2012	340.313	1.436.420	23,69%
2013	343.190	1.408.529	24,37%
2014	367.119	1.585.227	23,16%
2015	368.605	1.693.874	21,76%
2016	380.455	1.741.847	21,84%
2017	402.972	1.876.318	21,48%
2018	416.529	1.862.274	22,37%
2019	389.860	1.872.210	20,82%
2020	398.532	1.880.061	21,20%
2021	204.208	1.528.430	13,36%
Mitjana	369.608	1.660.600	22,26%

En 11 anys el cens ha disminuït un 37,1% (degut a la situació conjuntural del darrer any)

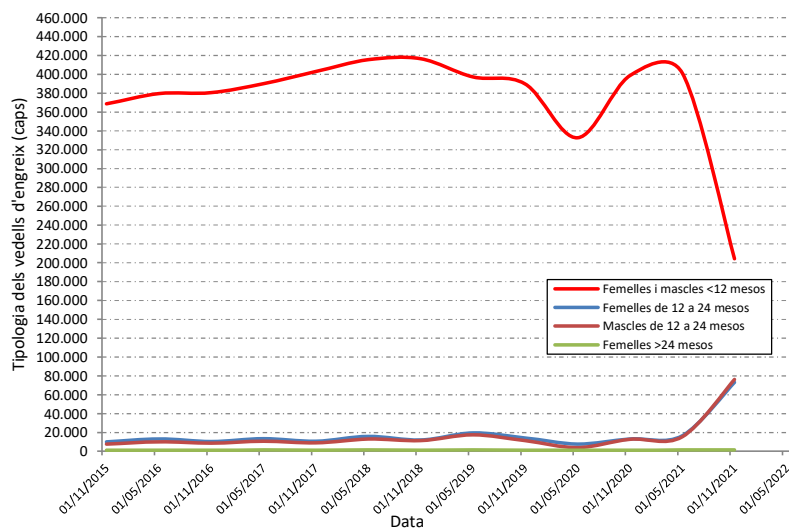
Font: SIR (Sistema d'Informació Ramadera), base de dades autònoma que conté el Registre d'Explotacions Ramaderes i que traspasa la informació diàriament a la base de dades estatal REGA (Registre General d'Explotacions Ramaderes).
<http://agricultura.gencat.cat/ca/departament/estadistiques/ramaderia/nombre-efectius/bovi/>
 MAPA (Ministerio de agricultura, pesca y alimentación)
<https://www.mapa.gob.es/es/estadistica/temas/estadisticas-agrarias/ganaderia/encuestas-ganaderas/default.aspx>

2. Cens de bestiar: vedells engreix (<12 mesos, caps)



Font: elaborat a partir de GTR

2. Cens de bestiar: vedells engreix (tipologies, caps)



Generalitat de Catalunya
Departament d'Acció Climàtica,
Alimentació i Agenda Rural

Font: elaborat a partir de GTR

9

2. Cens de bestiar: distribució provincial i comarcal



Vaques de cria:

- ✓ Explotacions:
 - "Empat" provincial (Barcelona 33,5%, Girona 32,4% i Lleida 32,3%)
 - Osona 14,8%, Ripollès 12,9% i Berguedà 11,5%...
- ✓ Cens vaques:
 - Molt igualat (Barcelona 33,5%, Girona 33,0% i Lleida 31,5%)
 - Osona 17,2%, Ripollès 14,1% i Berguedà 11,2%...

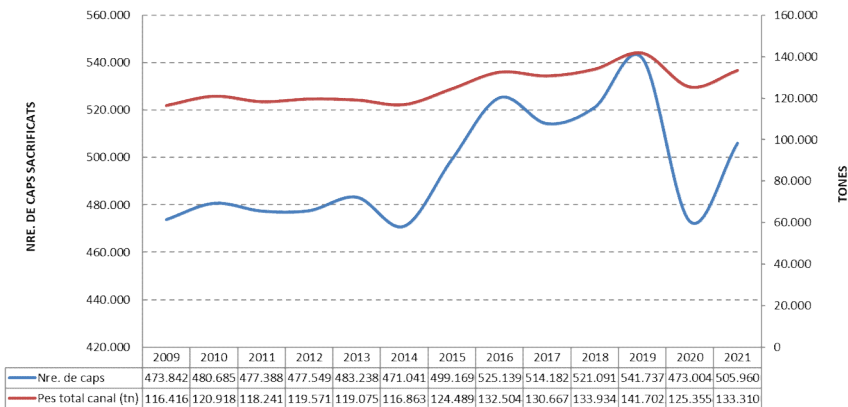
Vedells d'engreix:

- ✓ El Segrià, epicentre de l'engreix de vedells a Catalunya...
- ✓ Explotacions: 64,9% a Lleida (29,3% Segrià, 12,0% Noguera...)
- ✓ Cens: 64,3% a Lleida (30,2% Segrià, 11,9% Noguera...)
- ✓ La Plana de Lleida "arrasa" amb el 54,7% explotacions i el 56,0% cens

Generalitat de Catalunya
Departament d'Acció Climàtica,
Alimentació i Agenda Rural

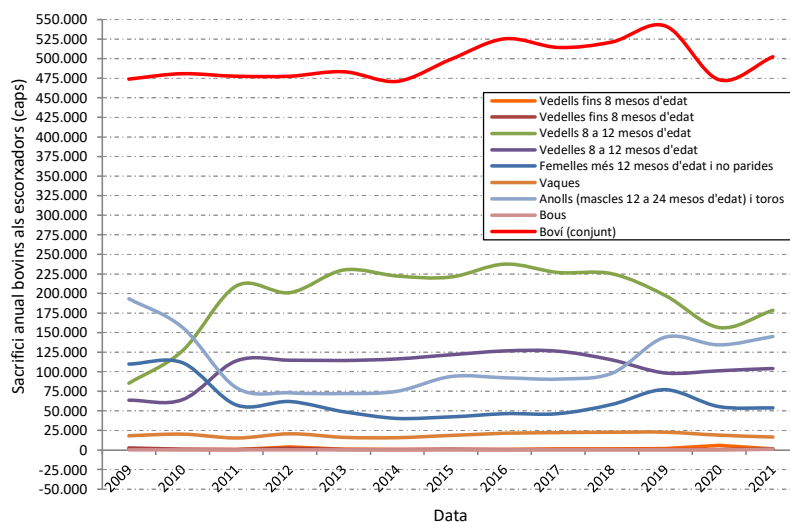
10

3. Sacrifici de bestiar en escorxadors de Catalunya



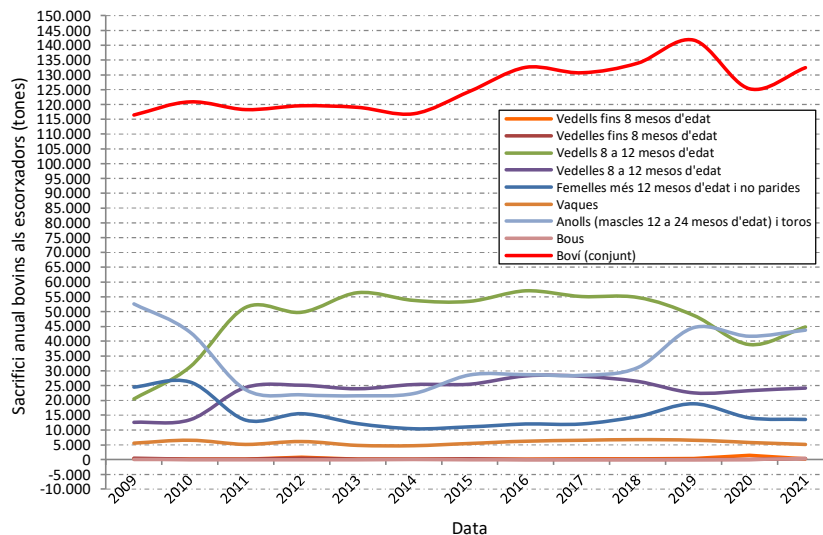
Font: Servei d'Estadística i Preus Agroalimentaris, Gabinet Tècnic. DACC
<http://agricultura.gencat.cat/ca/departament/estadistiques/ramaderia/enquesta-sacrifici-escorxadors/>

3. Sacrifici de bestiar en escorxadors de Catalunya



Font: DACC

3. Sacrifici de bestiar en escorxadors de Catalunya

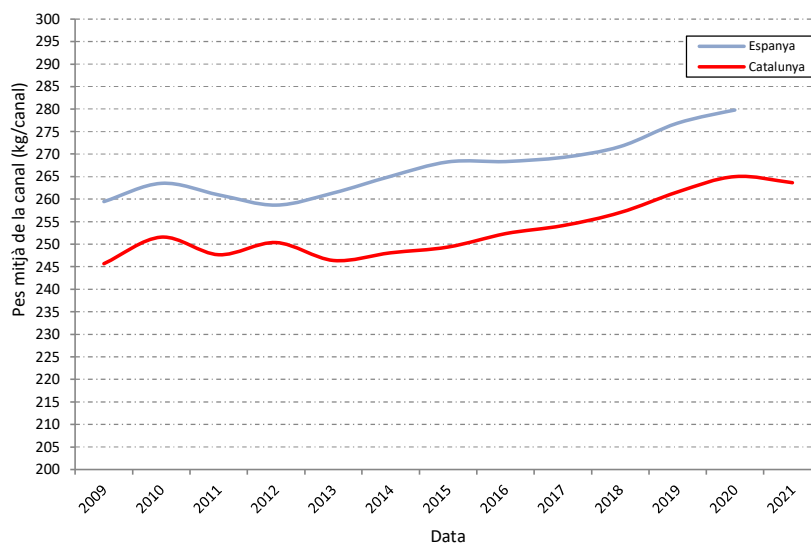


Generalitat de Catalunya
Departament d'Acció Climàtica,
Alimentació i Agenda Rural

Font: DACC

13

3. Sacrifici de bestiar en escorxadors de Catalunya



Generalitat de Catalunya
Departament d'Acció Climàtica,
Alimentació i Agenda Rural

Font: DACC

14

3. Sacrifici de bestiar en escorxadors: any 2020 (tones)



Categoria	Catalunya	%/CAT	Espanya	%/ESP	CAT/ESP (%)
Vedells fins a 8 mesos	1.388,06	1,11%	12.244	1,80%	11,3%
Vedelles fins a 8 mesos	110,56	0,09%	6.013	0,88%	1,8%
Vedells 8 a 12 mesos	38.860,03	31,00%	122.422	18,00%	31,7%
Vedelles 8 a 12 mesos	23.262,08	18,56%	88.639	13,03%	26,2%
Femelles >12 mesos	14.167,52	11,30%	116.137	17,08%	12,2%
Vaques	5.797,45	4,62%	95.911	14,10%	6,0%
Anolls i toros	41.704,24	33,27%	236.374	34,75%	17,6%
Bous	65,214	0,05%	2.395	0,35%	2,7%
Total	125.355,16	100,00%	680.134,24	100,00%	18,4%

Font: Servei d'Estadística i Preus Agroalimentaris, Gabinet Tècnic, DACC
<http://agricultura.gencat.cat/ca/departament/estadistiques/ramaderia/enquesta-sacrifici-escorxadors/>

3. Sacrifici de bestiar en escorxadors de Catalunya



✓ Pes específic de Catalunya:

- 19,5% del total de caps de l'espècie bovina sacrificats a Espanya el 2020 (21,6% el 2019)
- 30,3% del total de vedells 8-12 mesos sacrificats a Espanya el 2020 (37,7% el 2019).
- Però en canvi, les vaques sols representen el 5,8% dels caps sacrificats a Espanya l'any 2020 (6,7% el 2019).

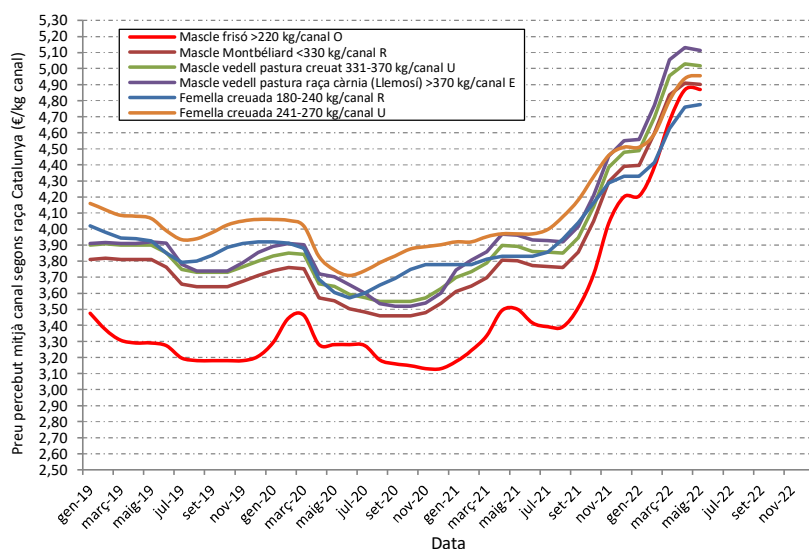
✓ Pes mitjà de la canal 5,3% inferior al conjunt d'Espanya (265,1 vs 279,8 kg/canal, dades any 2020)

3. Sacrifici de bestiar en escorxadors de Catalunya



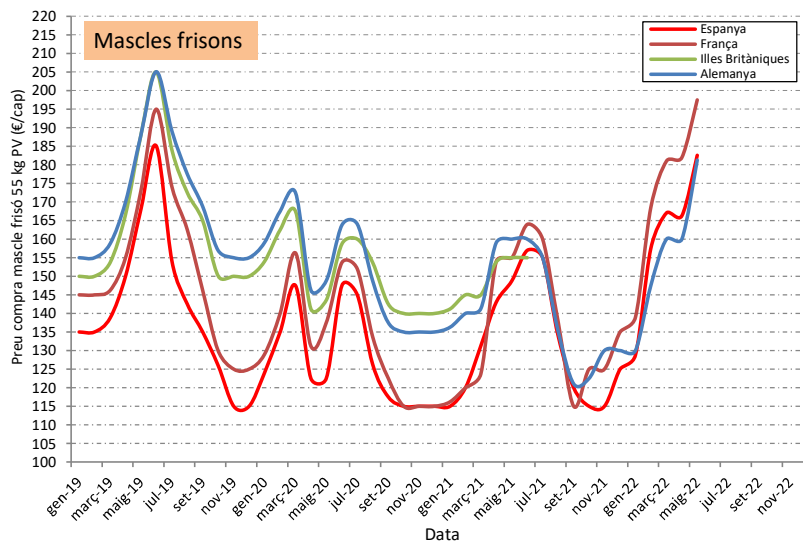
- ✓ Estimacions per a 2021 a Catalunya:
 - 19,8% del total de caps de l'espècie bovina sacrificats a Espanya
 - 18,5% del total de tones de l'espècie bovina a Espanya
 - 33,3% del total de caps de vedells 8-12 mesos sacrificats a Espanya
 - 33,0% del total de tones de vedells 8-12 mesos a Espanya
 - 4,3% del total de caps de vaques sacrificades a Espanya
 - 4,5% del total de tones de vaques a Espanya
 - 263,48 kg pes mitjà canal (6,4% inferior a la mitjana d'Espanya)
- ✓ Estimacions per a 2022 a Catalunya (fins a març):
 - 20,2% del total de caps de l'espècie bovina sacrificats a Espanya
 - 18,7% del total de tones de l'espècie bovina a Espanya
 - 32,4% del total de caps de vedells 8-12 mesos sacrificats a Espanya
 - 31,9% del total de tones de vedells 8-12 mesos a Espanya
 - 4,5% del total de caps de vaques sacrificades a Espanya
 - 4,6% del total de tones de vaques a Espanya
 - 258,46 kg pes mitjà canal (7,3% inferior a la mitjana d'Espanya)

4. Preus percebuts i pagats: preu venda vedells



Font: elaborat a partir de Mercolleida

4. Preus percebuts i pagats: preu compra vedells

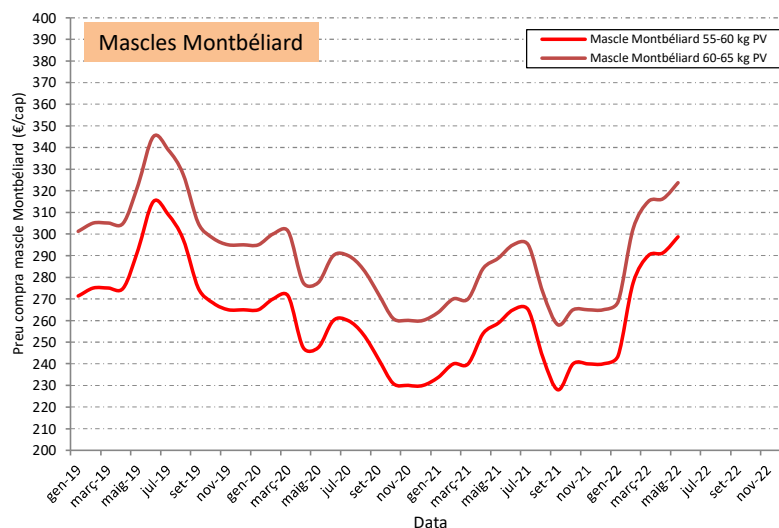


Generalitat de Catalunya
 Departament d'Acció Climàtica,
 Alimentació i Agenda Rural

Font: elaborat a partir de Mercolleida

19

4. Preus percebuts i pagats: preu compra vedells

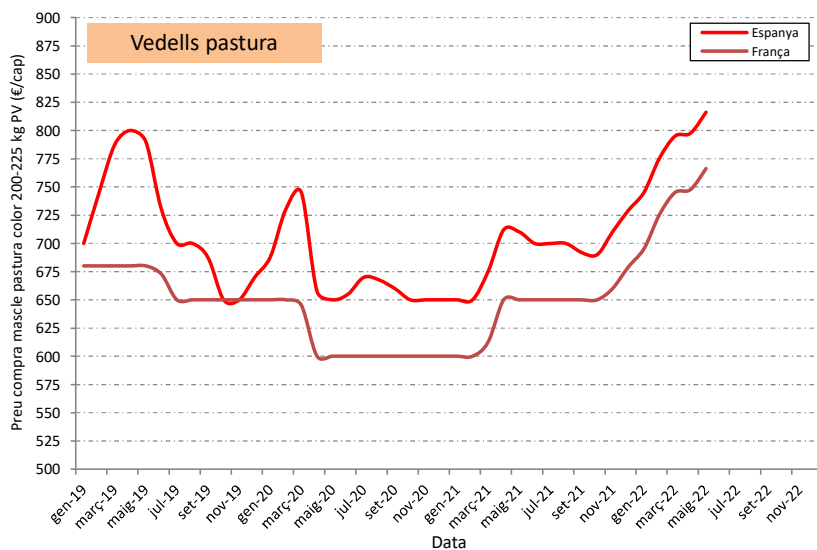


Generalitat de Catalunya
 Departament d'Acció Climàtica,
 Alimentació i Agenda Rural

Font: elaborat a partir de Mercolleida

20

4. Preus percebuts i pagats: preu compra vedells

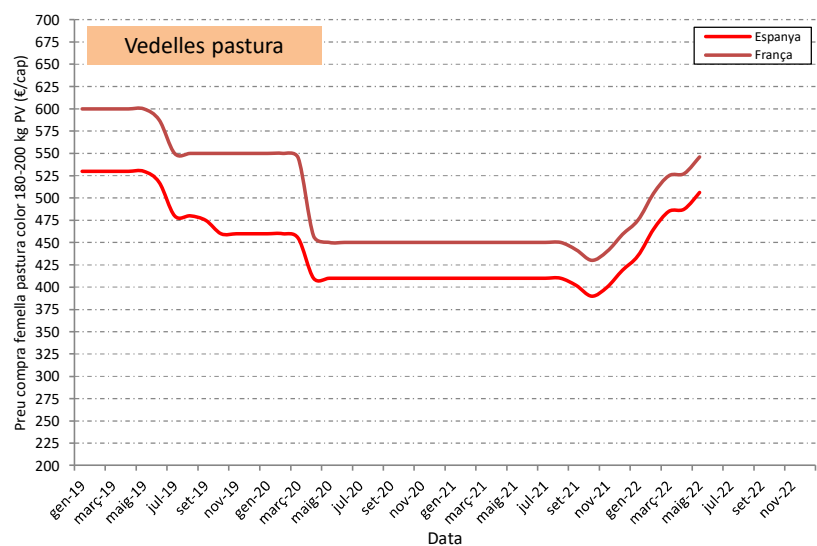


Generalitat de Catalunya
 Departament d'Acció Climàtica,
 Alimentació i Agenda Rural

Font: elaborat a partir de Mercolleida

21

4. Preus percebuts i pagats: preu compra vedells

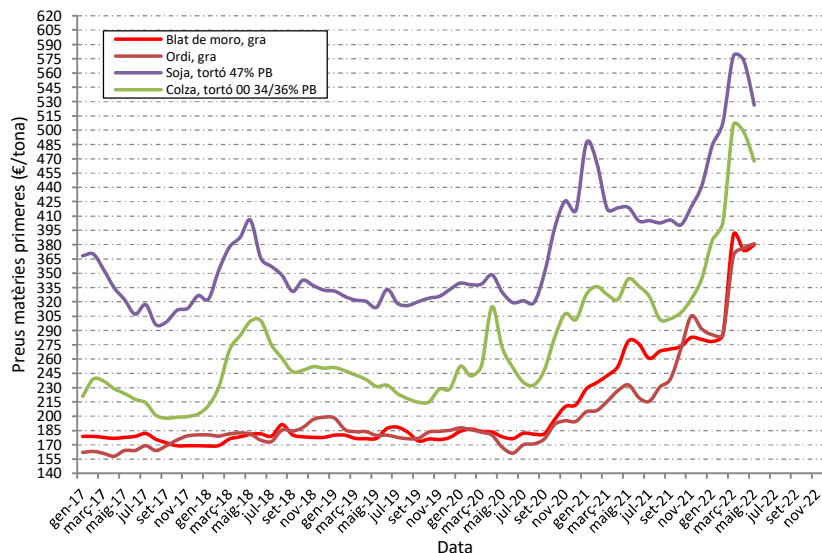


Generalitat de Catalunya
 Departament d'Acció Climàtica,
 Alimentació i Agenda Rural

Font: elaborat a partir de Mercolleida

22

4. Preus percebuts i pagats: preus matèries primeres

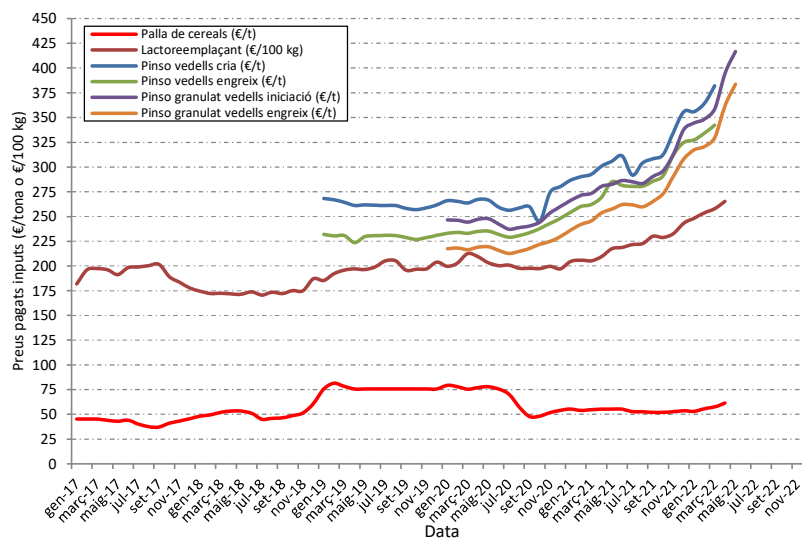


Generalitat de Catalunya
 Departament d'Acció Climàtica,
 Alimentació i Agenda Rural

Font: DAAC

23

4. Preus percebuts i pagats: preus aliments

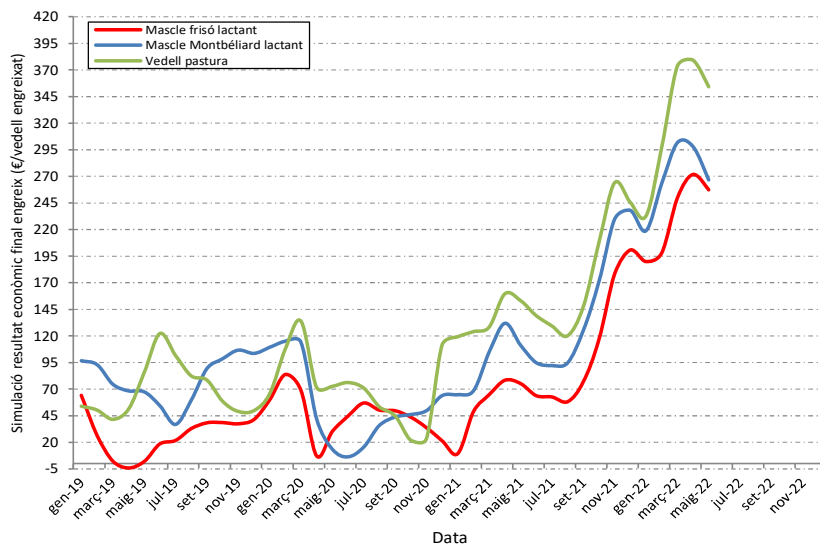


Generalitat de Catalunya
 Departament d'Acció Climàtica,
 Alimentació i Agenda Rural

Font: Observatori de la Ilet, DAAC i BonÀrea

24

5. Simulació de resultats econòmics engreix

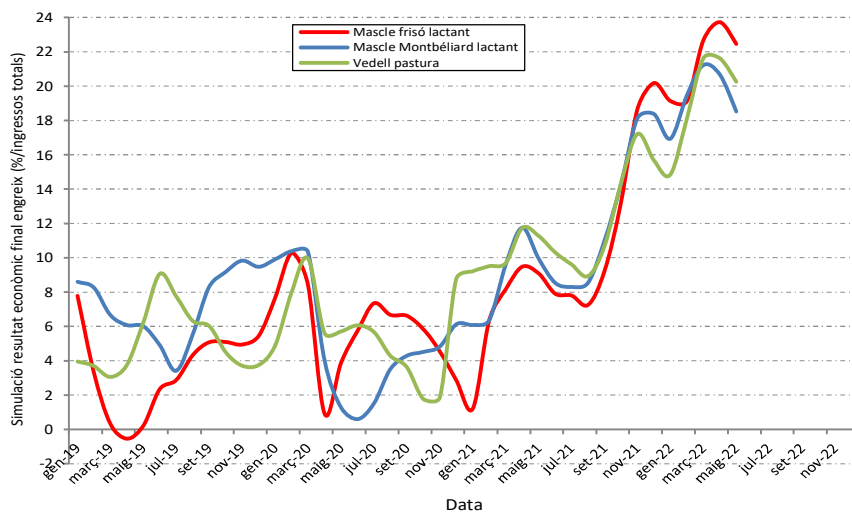


Generalitat de Catalunya
 Departament d'Acció Climàtica,
 Alimentació i Agenda Rural

Font: elaboració pròpia

25

5. Simulació de resultats econòmics engreix

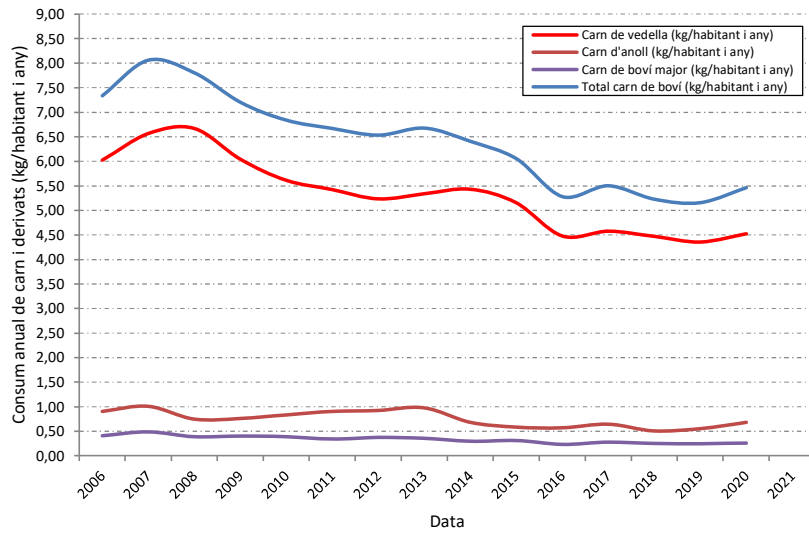


Generalitat de Catalunya
 Departament d'Acció Climàtica,
 Alimentació i Agenda Rural

Font: elaboració pròpia

26

6. Consum a les llars: consum anual (kg/habitant)

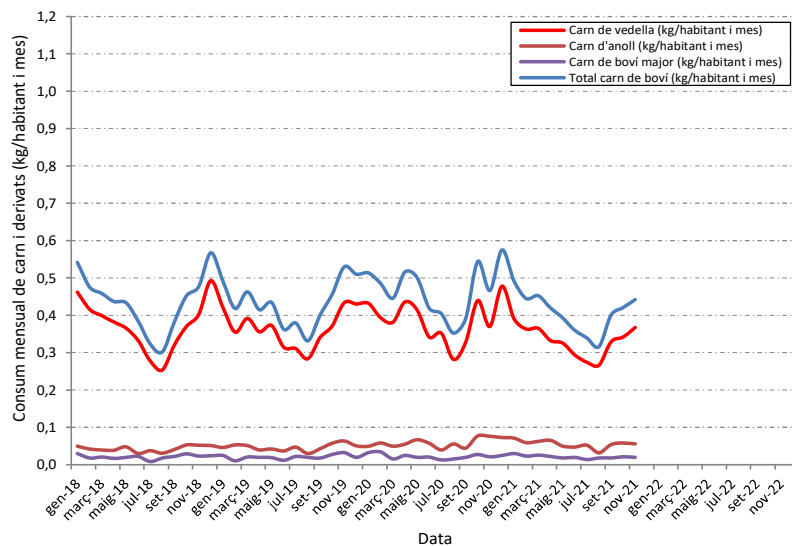


Generalitat de Catalunya
Departament d'Acció Climàtica,
Alimentació i Agenda Rural

Font: elaborat a partir de MAPA

27

6. Consum a les llars: consum mensual (kg/habitant)

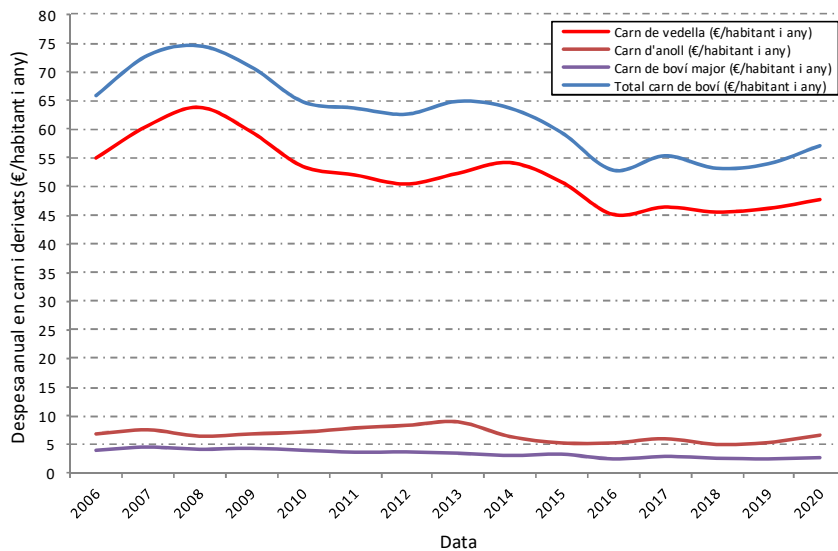


Generalitat de Catalunya
Departament d'Acció Climàtica,
Alimentació i Agenda Rural

Font: elaborat a partir de MAPA

28

6. Consum a les llars: despesa anual (€/habitant)

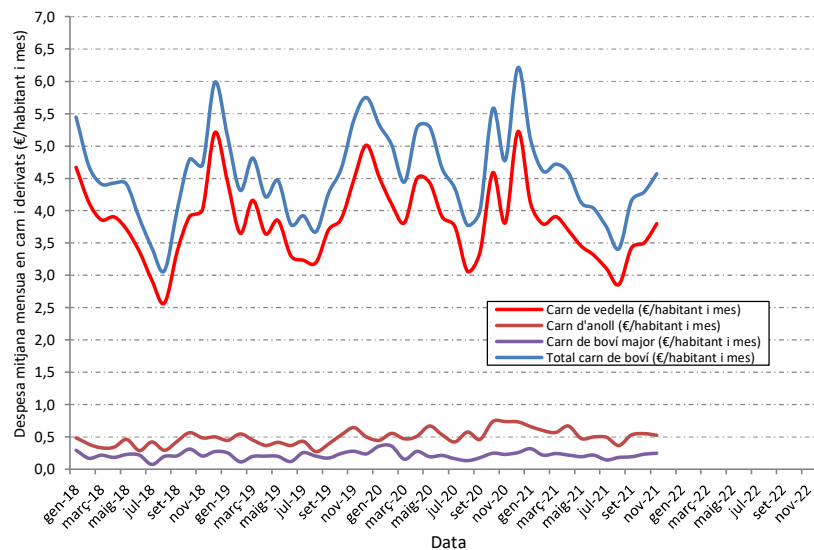


Generalitat de Catalunya
Departament d'Acció Climàtica,
Alimentació i Agenda Rural

Font: elaborat a partir de MAPA

29

6. Consum a les llars: despesa mensual (€/habitant)



Generalitat de Catalunya
Departament d'Acció Climàtica,
Alimentació i Agenda Rural

Font: elaborat a partir de MAPA

30

6. Consum a les llars: resum Catalunya



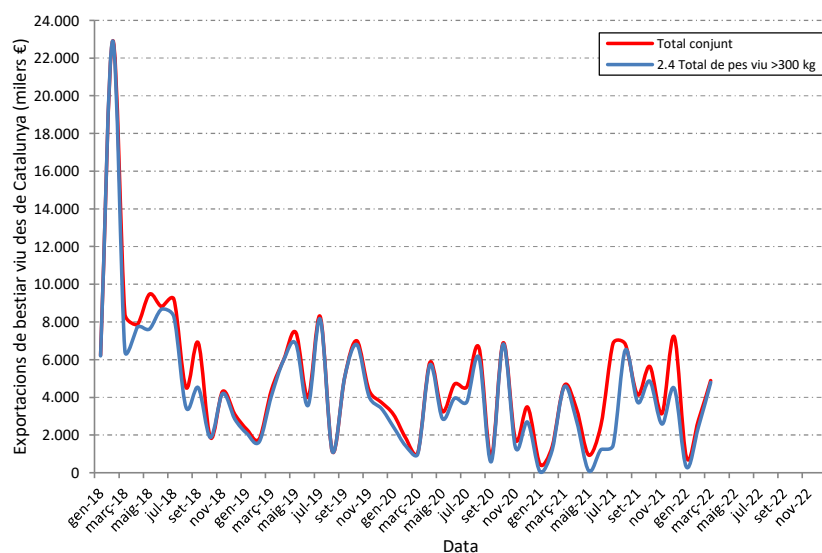
Període 2006 – 2020:

- ✓ El consum total de carn bovina ha caigut un 25,5% (7,34 a 5,47 kg/habitant i any)
- ✓ La despesa ha disminuït un 13,3% (65,95 a 57,19 €/habitant i any)
- ✓ El preu mitjà s'ha incrementat un 16,6% (8,97 a 10,46 €/kg carn bovina)
- ✓ Certa recuperació del consum de carn a les llars, per l'efecte de la Covid-19

Novembre 2021 (darrera dada publicada), aproximació al consum setmanal:

- ✓ 0,44 kg/habitant i mes, és a dir, 110 g carn bovina/habitant i setmana
- ✓ 4,57 €/mes, és a dir, 1,14 € de despesa/habitant i setmana

7. Comerç exterior: exportacions de bestiar viu



7. Comerç exterior: exportacions de bestiar viu



Exportacions de bestiar viu (any 2021, expressades en %/valor econòmic)

- ✓ El 71,2% de les exportacions van correspondre animals >300 kg pes viu
- ✓ El 59,8% de les exportacions van correspondre a mascles >300 kg pes viu
- ✓ El 90,2% de les exportacions van tenir com a destí països musulmans, i el 9,9% restant a països europeus
- ✓ Els països destinataris principals van ser (%/valor econòmic):
 - Líban (31,7%)
 - Líbia (25,7%)
 - Marroc (20,6%)
 - Egipte (7,5%)
 - Itàlia (6,8%)
 - Resta països (7,7%)

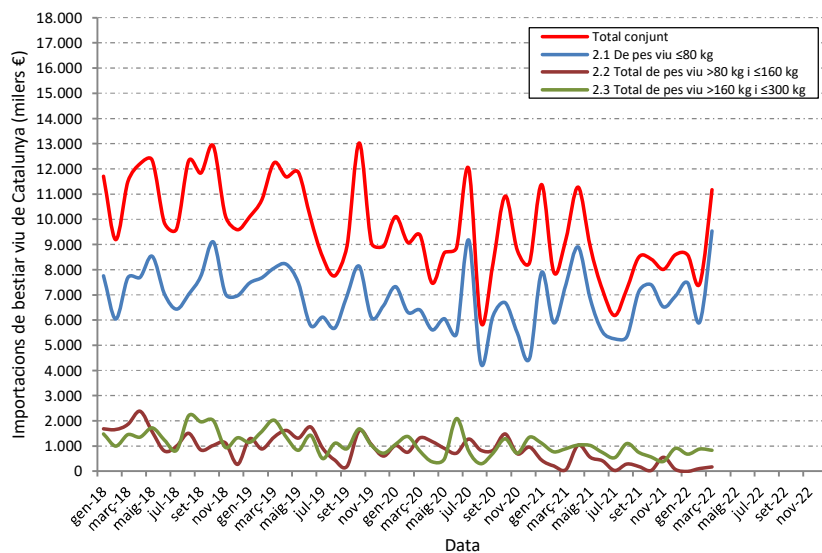
7. Comerç exterior: exportacions de bestiar viu



Exportacions de bestiar viu (any 2022, dades provisionals fins a març, expressades en %/valor econòmic)

- ✓ El 88,3% de les exportacions són animals >300 kg pes viu
- ✓ El 83,9% de les exportacions són mascles >300 kg pes viu
- ✓ El 90,4% de les exportacions han tingut com a destí països musulmans, i el 9,6% restant a països europeus
- ✓ Els països destinataris principals són (%/valor econòmic):
 - Líban (56,0%)
 - Jordània (14,3%)
 - Marroc (11,7%)
 - Líbia (8,4%)
 - Itàlia (7,4%)
 - Resta països (2,3%)

7. Comerç exterior: importacions de bestiar viu



7. Comerç exterior: importacions de bestiar viu



Importacions de bestiar viu (any 2021, expressades en %/valor econòmic)

- ✓ El 78,9% de les importacions van correspondre a animals <80 kg pes viu
- ✓ La totalitat de les importacions van tenir com a origen països europeus
- ✓ Els països originaris principals van ser (%/valor econòmic):
 - França (66,4%)
 - Irlanda (8,9%)
 - Alemanya (7,5%)
 - Txèquia (4,2%)
 - Bèlgica (3,5%)
 - Resta països (9,6%)

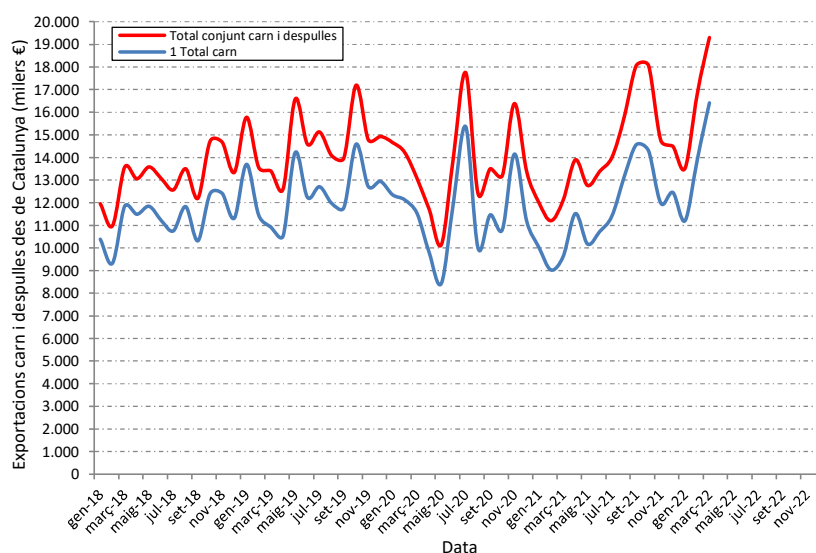
7. Comerç exterior: importacions de bestiar viu



Importacions de bestiar viu (any 2022, dades provisionals fins a març, expressades en %/valor econòmic)

- ✓ El 84,3% de les importacions corresponen a animals <80 kg pes viu
- ✓ La totalitat de les importacions tenen com a origen països europeus
- ✓ Els països originaris principals són (%/valor econòmic):
 - França (69,4%)
 - Irlanda (8,4%)
 - Alemanya (5,5%)
 - Txèquia (4,1%)
 - Bèlgica (3,5%)
 - Resta països (9,0%)

7. Comerç exterior: exportacions de carn i despulles



7. Comerç exterior: exportacions de carn i despulles



Exportacions de carn i despulles (any 2021, expressades en %/valor econòmic)

- ✓ El 63,0% de les exportacions van correspondre a carn fresca o refrigerada
- ✓ Més del 85,6% de les exportacions van tenir com a destí països europeus
- ✓ Els països destinataris principals van ser (%/valor econòmic):
 - França (22,5%)
 - Portugal (17,6%)
 - Grècia (12,9%)
 - Itàlia (12,0%)
 - Bloc de europeus pròxims: 52,1%
 - Països Baixos (6,9%)
 - Resta països (28,1%)

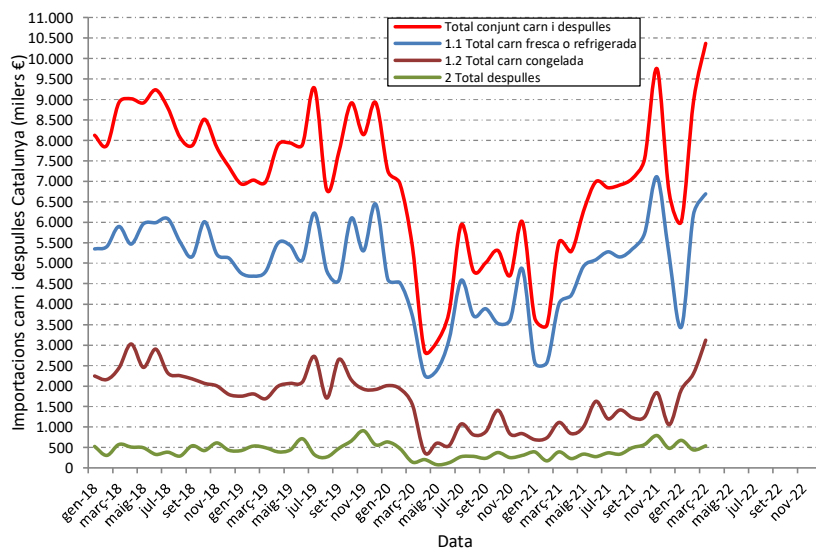
7. Comerç exterior: exportacions de carn i despulles



Exportacions de carn i despulles (any 2022, dades provisionals fins març, expressades en %/valor econòmic)

- ✓ El 68,2% de les exportacions corresponen a carn fresca o refrigerada
- ✓ Almenys el 88,8% de les exportacions han tingut com a destí països europeus
- ✓ Els països destinataris principals són (%/valor econòmic):
 - França (26,9%)
 - Portugal (18,4%)
 - Grècia (12,4%)
 - Itàlia (9,9%)
 - Bloc països europeus pròxims: 55,2%
 - Països Baixos (7,8%)
 - Resta països (23,1%)

7. Comerç exterior: importacions de carn i despulles



7. Comerç exterior: importacions de carn i despulles



Importacions de carn i despulles (any 2021, expressades en %/valor econòmic)

- ✓ El 75,2% de les importacions van correspondre a carn fresca o refrigerada
- ✓ Pràcticament la totalitat de les importacions van tenir com a origen països europeus
- ✓ Els països originaris principals van ser (%/valor econòmic):
 - Països Baixos (35,6%)
 - Polònia (21,8%)
 - Alemanya (13,9%)
 - Itàlia (6,6%)
 - Irlanda (6,4%)
 - Resta països (15,7%)

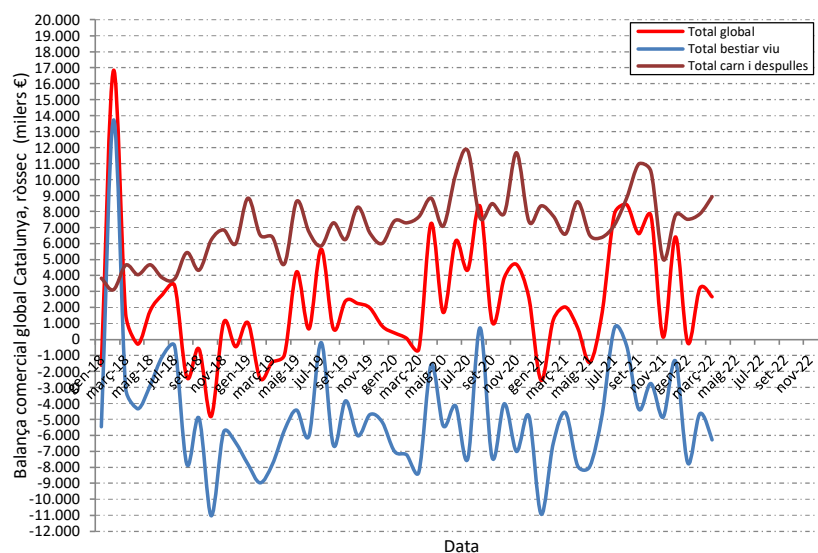
7. Comerç exterior: importacions de carn i despulles



Importacions de carn i despulles (any 2022, dades provisionals fins a març, expressades en %/valor econòmic)

- ✓ El 64,5% de les importacions corresponen a carn fresca o refrigerada
- ✓ Pràcticament la totalitat de les importacions tenen com a origen països europeus
- ✓ Els països originaris principals són (%/valor econòmic):
 - Països Baixos (32,0%)
 - Polònia (20,3%)
 - Alemanya (16,9%)
 - Itàlia (12,2%)
 - Dinamarca (5,4%)
 - Resta països (13,3%)

7. Comerç exterior: balança comercial (milers €)



7. Comerç exterior: resum balança comercial (euros)



Balança comercial (any 2021, expressades valor econòmic)

- ✓ Exportacions: 3,6 carn i despulles/1 bestiar viu
- ✓ Importacions: 1,4 bestiar viu/1 carn i despulles
- ✓ Balança bestiar viu: 2,2 importacions/1 exportacions
- ✓ Balança carn i despulles: 2,2 exportacions/1 importacions
- ✓ Balança comercial global (milers euros): +38.850,3
- ✓ Taxa cobertura (%/valor econòmic): 122

7. Comerç exterior: resum balança comercial (euros)



Balança comercial (any 2022, dades provisionals fins a març, expressades en valor econòmic)

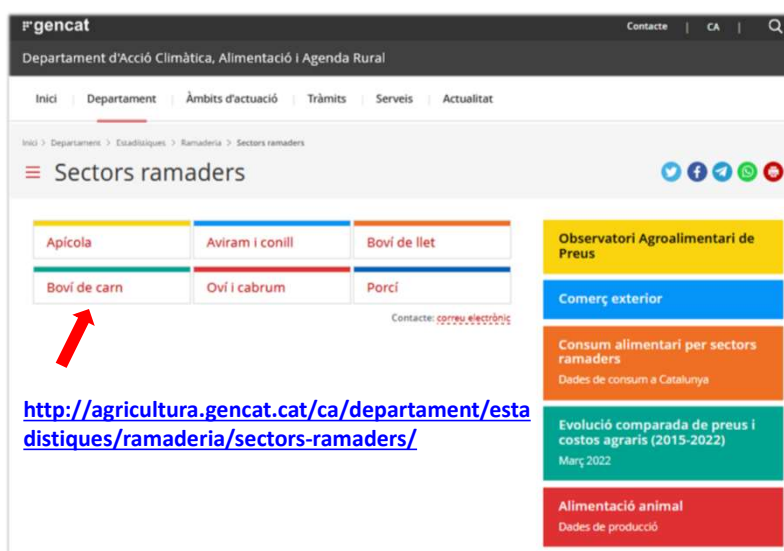
- ✓ Exportacions: 5,8 carn i despulles/1 bestiar viu
- ✓ Importacions: 1,1 bestiar viu/1 carn i despulles
- ✓ Balança bestiar viu: 3,2 importacions/1 exportacions
- ✓ Balança carn i despulles: 2,0 exportacions/1 importacions
- ✓ Balança comercial global (milers euros): +5.640,5
- ✓ Taxa cobertura (%/valor econòmic): 111

8. Resum final/conclusions preliminars



- ✓ 1. Estructura: lleugera disminució d'explotacions. Molt condicionat tot plegat als ajuts de la UE, tant en vaques de cria com en vedells (nova PAC).
- ✓ 2. Cens de bestiar: cens de vaques de cria i de vedells d'engreix a la baixa, especialment en l'engreix.
- ✓ 3. Sacrifici bestiar: importància dels escorxadors catalans, especialitzats en el sacrifici de vedells de 8 a 12 mesos. Carn rosada, petit format. No obstant el pes mitjà de la canal es va incrementant lleugerament.
- ✓ 4. Preus percebuts i pagats: preus kg canal a l'alça. Increment preus matèries primeres molt preocupant, molta volatilitat i inestabilitat.
- ✓ 5. Simulació de resultats econòmics: millora generalitzada de resultats. Incertesa a mitjà termini pels preus elevats de compra de bestiar i matèries primeres.
- ✓ 6. Consum: consum i despesa per habitant a la baixa ens els darrers anys. Un consum interior deprimat condiona que l'exportació sigui clau per al sector.
- ✓ 7. Comerç exterior: dependència de l'exportació. Exportació de bestiar viu molt concentrada en pocs països, musulmans, i políticament i estructuralment inestables. Un bon mercat d'exportació de carn i despulles és l'aspecte clau.
- ✓ Els reptes actuals i de futur del sector continuen sent els mateixos: diversificar i ampliar l'exportació, dignificar la imatge del sector davant la societat, reduir l'impacte ambiental de la producció, i intentar recuperar el consum interior, o almenys evitar que caigui més.

9. Més informació...



<http://agricultura.gencat.cat/ca/departament/esta-distiques/ramaderia/sectors-ramaders/>

9. Més informació...



<http://agricultura.gencat.cat/ca/departament/estadistiques/ramaderia/sectors-ramaders/bovi-carn/>

The screenshot shows the 'Boví de carn' page on the agricultura.gencat.cat website. The page features a navigation menu with 'Inici', 'Departament', 'Àmbits d'actuació', 'Tràmits', 'Serveis', and 'Actualitat'. Below the navigation, there is a breadcrumb trail: 'Inici > Departaments > Estadístiques > Ramaderia > Sectors ramaders > Boví de carn'. The main content area includes a large image of cows in a field, a social media sharing bar, and a sidebar with the following sections: 'Nombre d'efectius de boví' (Censos de bestiar), 'Tots els informes' (Informes ordenats per anys), 'Informes anys anteriors' (Sèrie històrica), and 'Sacrifici d'escorxadors'.

 Generalitat de Catalunya
Departament d'Acció Climàtica,
Alimentació i Agenda Rural

49



Generalitat de Catalunya
**Departament d'Acció Climàtica,
Alimentació i Agenda Rural**

agricultura.gencat.cat